

## › Kort om utfordringer, trender og utvikling

### Folketallsutvikling

Folketallet i Fræna kommune er 9 773 innbyggere per 1. oktober 2018 (tall fra SSB).

Fræna kommune har stort sett stabilt positivt fødselsoverskudd, men i løpet av første kvartal i 2018 var det flere som døde enn som ble født. Dette endret seg i andre og tredje kvartal, så nå ser det greit ut med hensyn til fødselsoverskuddet. I løpet av årets første ni måneder var det 79 som ble født og 56 som døde, noe som gir Fræna kommune et fødselsoverskudd på 23 personer.

Når en ser på fødselsoverskuddet gjennom året, ser man en tendens til flere fødte i 2. og 3. kvartal enn i 1. og 4. kvartal, og flere døde 4. og 1. kvartal. Det vil bli interessant å se hvordan siste kvartal i 2018 utvikler seg, og hvordan 2019 blir.

I 2018 har det flyttet flere fra kommunen enn til kommunen. Så langt har 348 flytte ut (21 til utlandet og 327 til andre steder i Norge), mens 323 (37 fra utlandet og 286 fra andre steder i Norge) har flyttet inn. Dette gir en netto-innflytting på -25 personer i løpet av årets første ni måneder.

Folkeveksten så langt i 2018 er -2 personer.

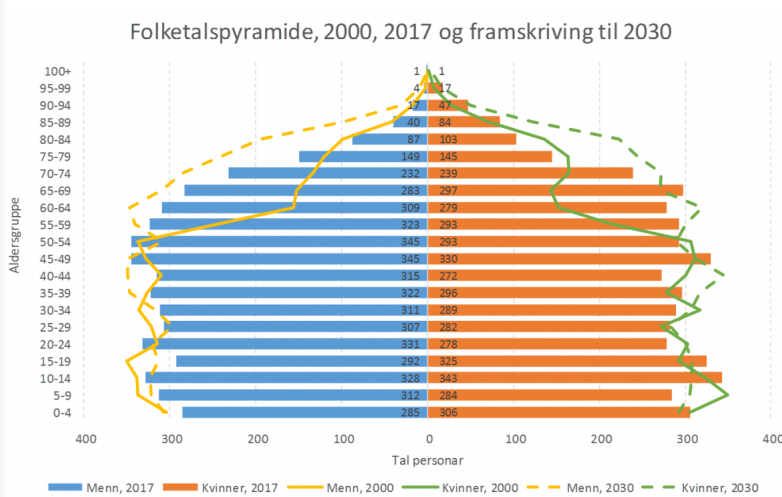
Folketallsutvikling fra år 2000 og til i dag, tall fra SSB

Tall per 1.januar hvert år

Informasjon om befolkningens størrelse, sammensetning og endring er et viktig grunnlag for politikk, planlegging og beslutninger på flere samfunnsområder. Aldersfordelingen sier for

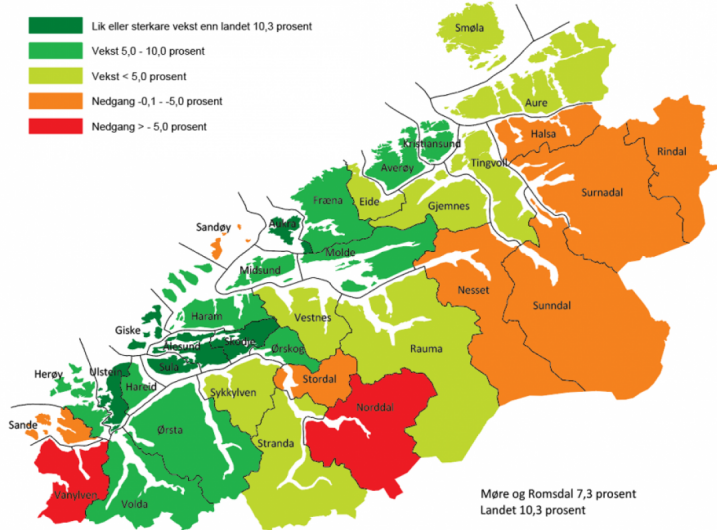
eksempel noe om etterspørsel etter utdannings- og studieplasser, andel i yrkesaktiv alder og behov for helse- og sosialtjenester. Befolkningens størrelse og sammensetning endres på to måter: Ved at folk fødes og dør, og ved at de flytter inn og ut av kommunen. Når det fødes flere enn det dør får vi et fødselsoverskudd, og når flere flytter inn enn ut av kommunen, får vi det vi kaller en nettoinnvandring . Til sammen bestemmer dette befolkningsveksten.

Befolkningen i Fræna kommune har økt jevnt siden 1950-tallet. Positivt fødselsoverskudd og tilflytting har økt Fræna kommune sin befolkning de fleste år. De årene det har vært befolkningsnedgang skyldes det negativ nettoinnflytting, altså at det er flere som flytter fra kommunen enn som flytter til kommunen.



Folketallspyramiden (utarbeidet av Møre og Romsdal fylkeskommune) illustrerer utviklingen fra 2000 og frem til i dag i de ulike aldersgruppene, fordelt på kjønn. I tillegg viser den forventet utvikling i de samme aldersgruppene frem til 2030.

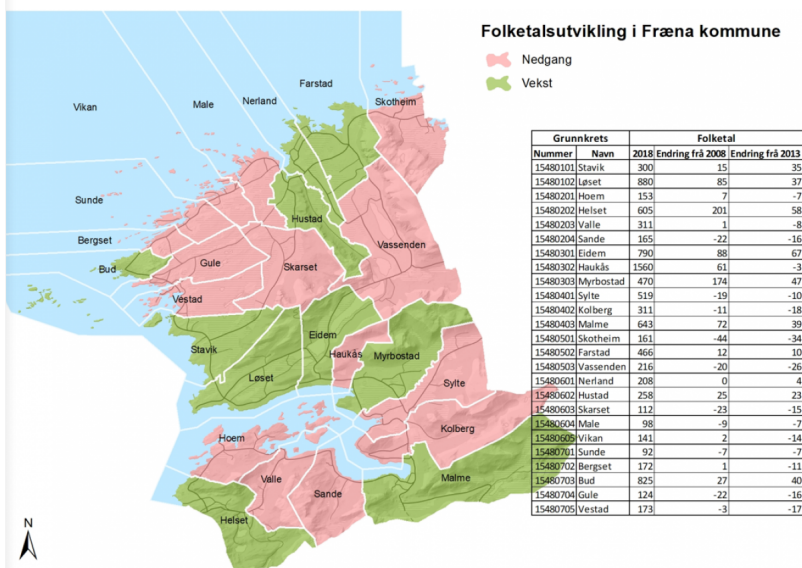
## Folketalsveksten i Møre og Romsdal 2009-2018



## Forventet utvikling

I 2015 ble folketallet i Fræna kommune redusert med 70 personer, og med det snudde trenden en har sett de siste fire foregående årene med ganske høy befolkningsvekst. I 2016, 2017 og så langt i 2018 økte befolkningen, og kommunen har per 1. juni 2018 nesten tatt igjen befolkningsnedgangen fra 2015. Slik det ser ut så langt i 2018 vil sannsynligvis folketilveksten i Fræna flate ut den nærmeste tiden, og det vil nok drøye en stund før en ser et innbyggertall over 10 000.

SSB med et utgangspunkt i *middels fruktbarhet, levealder, innenlandsflytting og innvandring* forventer at befolkningen i Fræna vil nå 10 596 innbyggere i 2030, og 11 137 innbyggere i 2040.



Folketall på grunnkrets nivå viser tydelig hvor folk bor i kommunen, og hvordan utviklingen fra 2008 til 2018 har vært. Fargene på kartet referer til nedgang eller vekst fra perioden 2013 til 2018. Det er størst folketallsvekst langs aksene fra Tornes (Stavik/Løset) til Myrbostad, samt Malme og Jendem (Helset grunnkrets). Veksten i Bud, Hustad og Farstad er mer marginal. Tabellen over viser folketallsutviklingen i grunnkretsene i perioden fra 2008 til 2012 og fra 2013 til 2018.

Sør i Fræna er det grunnkretsen **Helset** som kan vise til størst vekst - hele 259 nye innbyggere i perioden 2008 til 2018. Dette kan sees i sammenheng med boligutbyggingen på Jendem. **Valle** og **Sande** har nedgang i folketallet (7 og 38 færre innbyggere). Folketallet i **Hoem** har vært stabil i samme periode.

På **Sylte** og på **Kolberg** er det nedgang i folketallet i perioden fra 2008 til 2018 (29 og 29 færre innbyggere), mens det er vekst i **Malme** grunnkrets (111 nye innbyggere) de siste 10 årene.

I tiårs-perioden fra 2008 til 2018 har det vært stor vekst i grunnkretsen **Eidem** (155 nye innbyggere), mens utviklingen i **Haukås** grunnkrets har vært noe mindre men positiv (58 nye innbyggere). **Myrbostad** har også vokst mye i antall innbyggere (221 nye innbyggere). Veksten i Elnesvågen henger sammen med boligbyggingen i området, der felt i Dalelia og på Eidem er blitt bygd ut i perioden.

**Stavik** og **Løset** kan også vise til vekst i folketallet i hele tiårs-perioden. Stavik hadde liten vekst i perioden 2008 til 2013 (15), og en sterkere vekst de siste fem årene (35). Løset hadde en veldig sterk vekst fra 2008 til 2013 (85), mens veksten de påfølgende fem årene flatet noe ut (37). Boligbyggingen på Tornes er endel av dette bildet.

I grunnkretsene **Gule**, **Bergset** og **Sunde** er det nedgang i folketallet i siste tiårs-periode. For Sunde og for Bergset har utviklingen artet seg litt forskjellig. Sunde opplevde stabil nedgang siste 10-årsperiode, mens Bergset opplevde liten endring i folketallet fra 2008 til 2013 (-1), mens det ble 11 færre innbyggere i løpet av de siste fem årene. I Gule grunnkrets var nedgangen størst (22 færre innbyggere) i perioden 2008 til 2013, men det var 16 færre innbyggere de siste fem årene. **Vestad** grunnkrets hadde nedgang i folketallet (-3) fra 2008 til 2013, men 17 færre innbyggere de siste fem årene. I **Bud** har det vært folkevekst i hele tiårs-perioden, med 67 nye innbyggere siden 2008.

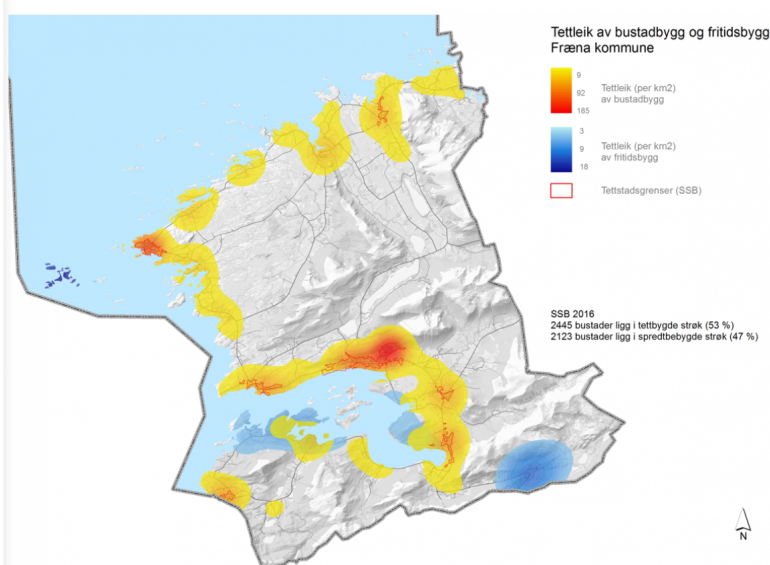
**Vikan, Male** og **Skarset** har hatt nedgang i folketallet det siste tiåret, på henholdsvis 12, 16 og 38 færre innbyggere. Vikan hadde en liten positiv befolkningsutvikling fra 2008 til 2013 (2), men stor nedgang de siste fem årene (-14). **Hustad** grunnkrets har hatt folkevekst i hele tiårs-perioden, med 29 nye innbyggere siden 2007.

Grunnkretsene **Vassenden** og **Skotten** har hatt negativ befolkningsutvikling det siste tiåret, men henholdsvis 46 og 78 færre innbyggere. **Nerland** og **Farstad** grunnkrets har fått henholdsvis 4 og 22 nye innbyggere samme periode.

Det har vært bygd ut kommunale felt både i Bud, på Hustad og på Farstad i denne tiårs-perioden, og dette er med å forklarer befolkningsveksten i disse grunnkretsene.

## Boligutvikling

Tilrettelegging for boligbygging må sees i sammenheng med veksten i kommunen og forventning om framtidige behov. Tilretteleggingen for boligbygging må skje i attraktive tomteområder, det gjelder for både utbyggere som skal bygge boliger for salg eller utleie, og for private som skal bygge egen bolig.



Befolkningen i Fræna bor langs kysten, enten ved fjorden eller ute ved Hustadvika. Dette bli ganske tydelig når en ser på boligtettheten, som vist på kartet over kommunen

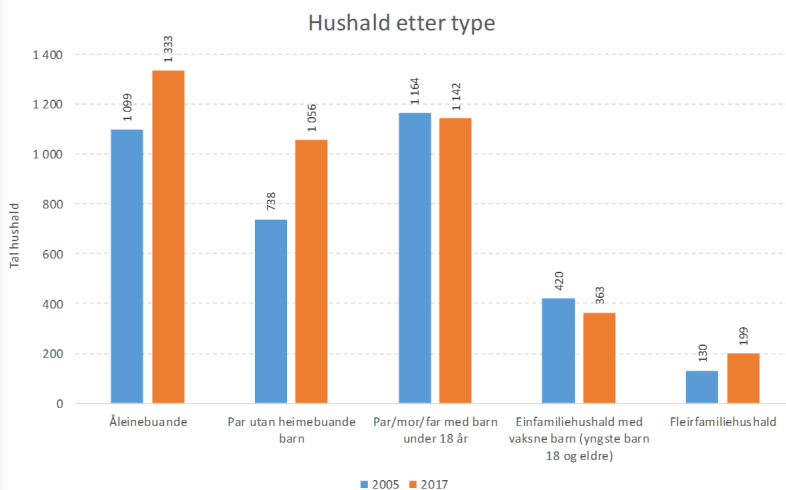
Fræna kommune ønsker å tilby ulike tomter. Tidligere har det vært et svært spredt og variert boligmønster. Det er en klar utvikling i retning av mer konsentrert boligbygging.



Utbyggingsmønster og transportsystem bør bli sett i sammenheng slik at en kan legge til rette for en mest mulig effektiv, trygg og miljøvennlig transport med korte avstander i forhold til daglige gjøremål som skole, barnehage, butikk og fritidsaktiviteter.

Endret livstil og boligpreferanser gjennom livet for innbyggerne våre, gjør at Fræna trenger et variert boligtilbud. Ungdom vil gjerne ha en rimelig bolig, unge barnefamilier ønsker seg ofte enebolig, de unge eldre ønsker leilighet sentralt, mens tilflyttere har varierende boligpreferanser når de flytter til kommunen. Ofte er det slik i norske distriktskommuner at det er for lite boliger i ulike prisklasser, de er for ensidige, dvs. nesten bare eneboliger, og utleiemarkedet er begrenset. Bolig og boligkarriere er også en særdeles viktig faktor for den enkeltes økonomi.

Dersom vi mangler et differensiert boligtilbud vil det være utfordrende å beholde innbyggerne som vi har, eller legge til rette for nye tilflyttere. Derfor er det viktig å legge til rette for ulike typer boliger i forhold til de ulike typer husholdninger vi har i kommunen.



Vi ser at det er flest husholdninger av typen familie med foreldre og barn Fræna kommune, dersom vi ser på familier med barn både over og under 18 år. Det er omtrent 1550 husholdninger av denne typen i Fræna i dag. Familiehushold med flere familier er det mindre av, men gruppen øker fra 130 til 199 fra 2005 til 2017.

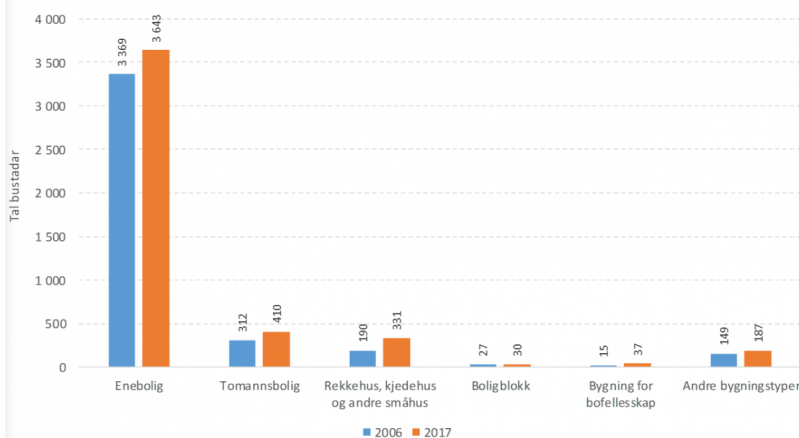
Statistikken viser videre at andelen husholdninger med aleneboere er økende. I 2017 var det 1333 husholdninger som var registrert som aleneboende. I denne gruppen er det både unge og eldre mennesker som bor alene. Men som vi ser på framskriving av folketallet fram til 2040 i tabell 2, øker den eldre andelen av befolkningen framover. Denne økningen kombinert med ønske om lettstelte leiligheter kan tilsa at kommunen i større grad bør legge

til rette for ulike leiligheter i konsentrerte felt. Dette gjelder i alle grendekretsene, men spesielt i Elnesvågen sentrum der det begynner å bli mindre areal tilgjengelig for store boligfelt. Dersom en legger til rette for lettstelte leiligheter i tettstedssentrene i kommunen, kan vi forvente en frigjøring av eneboliger i markedet.

Husholdninger med par uten hjemmeboende barn øker også, og er etter hvert en ganske stor gruppe. I 2005 var det 768 slike husholdninger, og i 2017 var det økt til 1056. Mange av de samme behovene for lettstelte leiligheter gjelder nok for denne gruppen også.

Når vi ser på fordeling av boliger etter type i Fræna kommune, ser vi at det er overveldende flertall av eneboliger. Antallet har økt fra 2006 til 2017, så nå er nesten 80 prosent av alle boliger eneboliger. Resten fordeler seg mellom tomannboliger, rekkehus, kjedehus og andre typer småhus.

Bustadar etter type

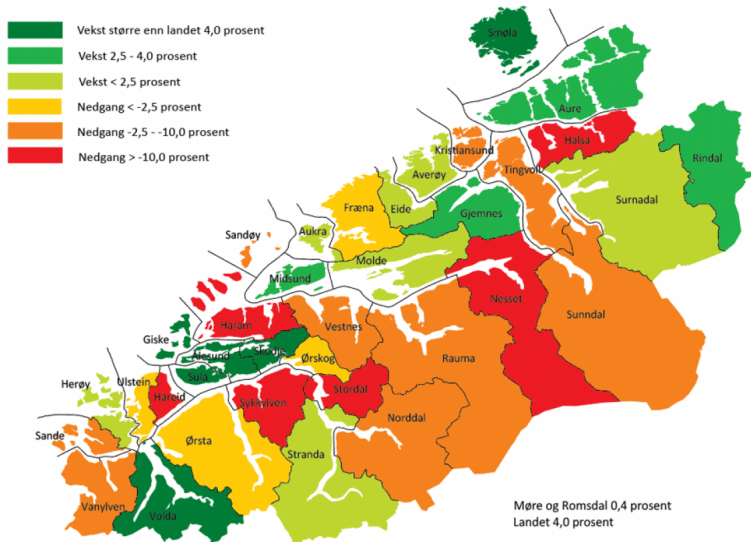


## Syssetting og næringsliv

Etter mange år med vekst er befolkningsutviklingen i Fræna i ferd med å stoppe opp. Dette sammenfaller med utviklingen i Møre og Romsdal fylke. For å unngå stagnasjon i befolkningsutviklingen er det viktig å se sammenhengen med et godt næringsliv og en attraktiv kommune. Det er vanskelig å se for seg en kommune med nødvendig vekstkraft uten et næringsliv som vokser og som etterspør arbeidskraft.

Av de store bedriftene i Fræna kan det nevnes Vikomar, Doosan Infracore Norway, Omya Hustadmarmor, Tine meieriet, ATK - Hustad fengsel, Ja-tak, Dale Malo og storhandelsenteret i Malmefjorden med blant andre Nerland Auto og Juro Caravan.

## Syssetingsvekst i Møre og Romsdal 2008-2017



I følge tall per 4. kvartal 2017 har Fræna kommune 3443 sysselsette personer, en økning i sysselsettingen fra 2016 til 2017 på 34 personer. Når en ser på utviklingen det siste tiåret, er utviklingen mer negativ (se illustrasjon over). For Møre og Romsdal fylke er utviklingen litt mer positiv (økning på 0,4 prosent), mens det er vekst på hele 4 prosent for hele landet samlet.

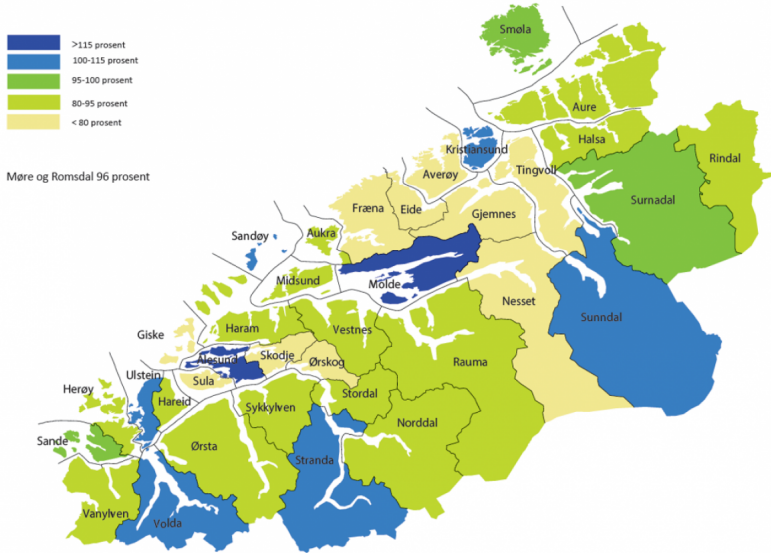
Eide kommune har hatt vekst i samme tiårsperiode, sammen med Aukra, Molde, Midsund, Gjemnes og Averøy kommuner.

## Arbeidsplassdekning og pendlerstrømmer

Fræna kommune har en arbeidsplassdekning på under 80 prosent, dette tilsvarer en underdekning på 1505 arbeidsplasser. Eide kommune sin arbeidsplassdekning er også lav, den tilsvarer en underdekning på 514 arbeidsplasser. Molde kommune har en arbeidsplassdekning på over 115 prosent, som tilsvarer en overdekning på 3115 arbeidsplasser.

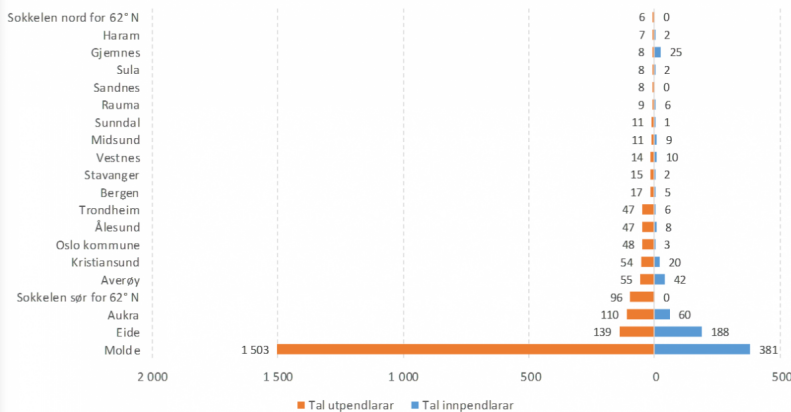


## Arbeidsplassdekning 2017



Det er 2332 personer som pendler ut av Fræna kommune (tall fra 4. kvartal 2017), dette tilsvarer 47,1 prosent av bosette arbeidstakere. 1503 av disse pendler til Molde kommune, mens 139 pendler til Eide kommune og 110 til Aukra kommune.

Inn- og utpendling, hovedstrømmer 2017, sortert etter tal utpendlarar



Alle illustrasjoner som er med i dette kapittelet er utarbeidet av Møre og Romsdal fylkeskommune.

[Link til kommunestatistikk for Fræna kommune](#)

[Personvernerklæring](#)