

## **Innledning**

[Om årsrapporten](#) →

---

[Kommunestyret](#) →

---

[Organisasjonskart](#) →

---

[Konsernet](#) →

---

[Ordførerens kommentar](#) →

---

## **Årsmelding**

[Kommunedirektørens kommentar](#) →

---

[Hovedtall](#) →

---

[Hovedtallsanalyse](#) →

---

[Nye Molde kommune](#) →

---

[Likestilling](#) →

---

[Etikk](#) →

---

## **Årsregnskap**

[Årsregnskap](#) →

---

## **Andre selskap**

[Molde kommunale pensjonskasse](#) →

---

[Molde kirkelige fellesråd](#) →

---

[Stiftelser](#) →

---

## Om årsrapporten

Årsrapporten er kommunedirektørens presentasjon av kommunens offisielle regnskap og årsmelding for kommunestyret. I dette ligger at det er kommunedirektørens tilbakemelding og vurderinger av oppnådde resultater målt opp imot de politiske målsettingene for tjenesteproduksjonen som ligger i kommunens politisk vedtatte og i løpet av året reviderte budsjett.

Dette er den siste årsrapporten som skrives før kommunen slår seg sammen med kommunene Midsund og Nettet fra 1. januar 2020. Molde kommunes årsrapport for 2019 består av årsmelding og årsregnskap. Med bakgrunn i den forestående kommunesammenslåingen, er årets rapport begrenset i omfang til det som kreves i henhold til lover og forskrifter samt god kommunal regnskapskikk.

Av forståelige grunner er også egen kolonne for neste års budsjett tatt bort. Denne tjener ingen hensikt så lenge tallene for 2020 ikke er sammenlignbare med tidligere år.

## Regnskapsavleggelse i “gamle kommuner”

Notat vedrørende kommunesammenslåinger og andre grensejusteringer ble vedtatt av styret i GKRS (God Kommunal Regnskaps Skikk) i styrets møte den 21. september 2017 og endret i styrets møte den 18. juni 2018. Av notatets punkt 2.1 fremgår følgende for avleggelse av årsmelding og årsregnskap i «gamle» kommuner:

*“Årsregnskapene for 2019 avlegges etter de alminnelige regler for avleggelse av kommuneregnskapet. Regnskapsavleggelsen vil imidlertid skje etter at sammenslåingen har trådt i kraft, slik at det vil være administrasjonen i den nye kommunen som er ansvarlig for regnskapsavleggelsen for de gamle kommunene. Tilsvarende vil det være kommunestyret i den nye kommunen som skal fastsette årsregnskapene.*

*Kommunestyret i nye kommuner vil derfor måtte behandle årsregnskapene for hver enkelt av de gamle kommunene for regnskapsåret 2019.*

## Noteopplysninger

*I note til årsregnskapene for de gamle kommunene skal interne mellomværende med kommunene som slås sammen spesifiseres for hhv. omløpsmidler, anleggsmidler, kortsiktig og langsiktig gjeld.*

## Årsberetning

*Årsberetningen for de gamle kommunene bør gi opplysninger om kommunesammenslåingen. Dette bør gjøres fra det tidspunkt kommunesammenslåing er vedtatt. Dette vil være nødvendig*

*informasjon for å kunne bruke årsregnskap og årsberetning for kommuner som skal slås sammen til å bedømme og forstå den nye kommunens økonomiske stilling og fremtidsutsikter.”*

Kommunedirektøren i nye Molde kommune er derfor ansvarlig for å utarbeide årsrapporter for 2019 for alle de tre kommunene. Administrativ og politisk ledelse i de gamle kommunene er borte, og kommunedirektøren må derfor benytte administrasjonen i den nye kommunen i arbeidet.

Kommunedirektøren har derfor gitt fullmakter til tidligere økonomisjef i Midsund kommune som fra 1. januar er ansatt i Molde kommunes administrasjonsavdeling til å ferdigstille årsrapporten for 2019 for Midsund kommune for fremleggelse for kontrollutvalg, formannskap og kommunestyret i Molde kommune. Tilsvarende fullmakt er gitt til tidligere økonomisjef i Nesset kommune som fra årsskiftet er ansatt i økonomiavdelingen i Molde kommune.

Kommunesammenslåingen innebærer et betydelig merarbeid på ledelsen og administrasjonen i den nye kommunen. Ikke bare skal en ny kommune etableres, men samtidig skal de gamle kommunene avsluttes. Dette gjelder ikke minst innenfor økonomiområdet.

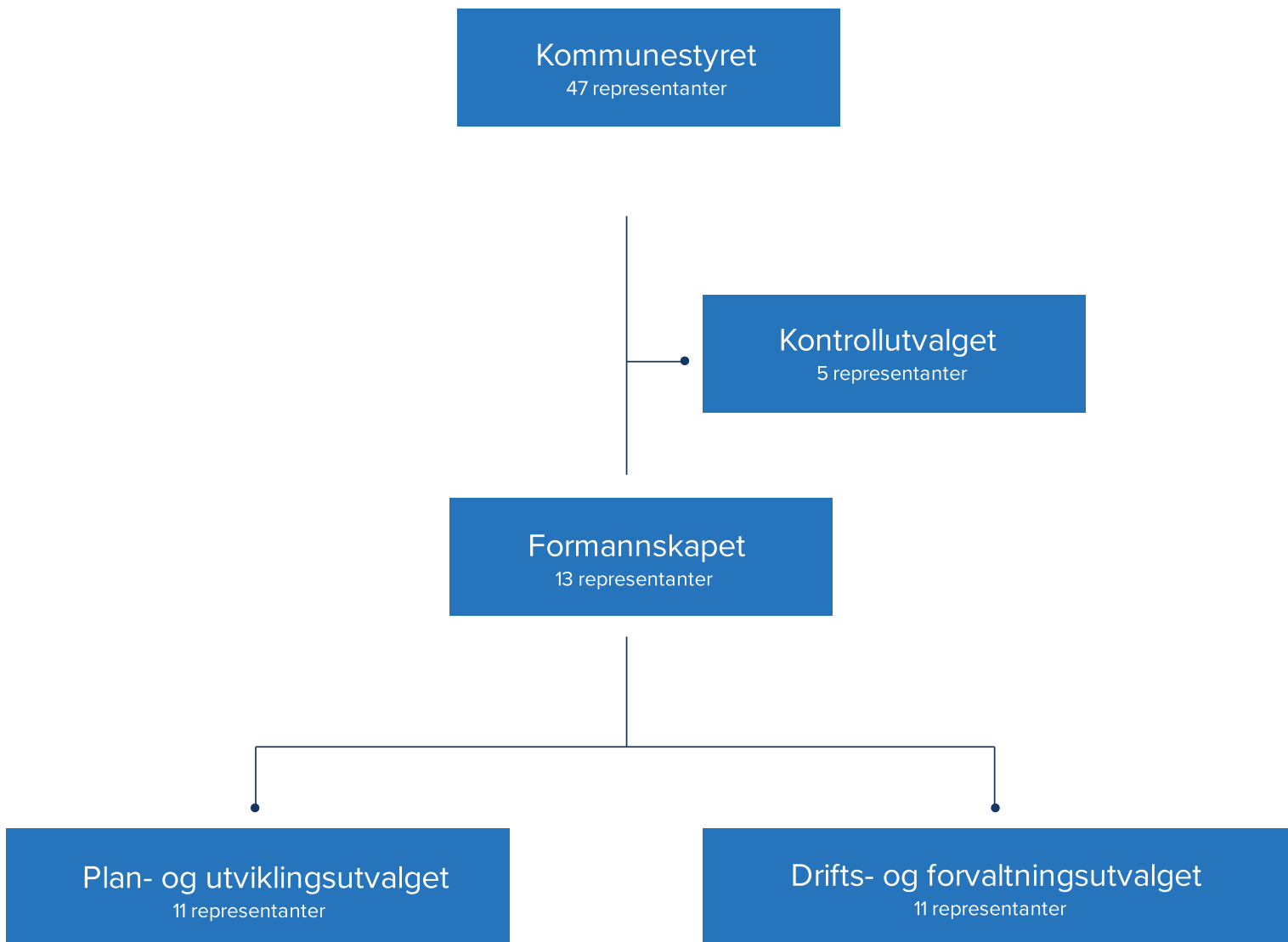
Kommunedirektøren har med bakgrunn i stor arbeidsbelastning og en svært presset arbeidssituasjon for å etablere den nye kommunen, besluttet at utarbeidelsen av årsmelding og regnskap for alle de tre kommunene for 2019 skal svare ut kravene i lover og forskrifter, men utover dette forenkles. På denne måten vil mest mulig av de administrativt tilgjengelige ressursene kunne benyttes til etableringen av nye Molde kommune.

Kommunedirektøren har i denne saken både tatt hensyn til en økonomisk presset situasjon, men også betydelige bemanningsmessige utfordringer. At politikerne i Molde kommune, som er målgruppen for årsrapporten, til dels ikke kjenner budsjettene som kommunedirektøren gjennom årsrapporten skal svare ut, støtter også opp under denne forenklingen. Resultatet betyr derfor en forenklet årsrapport i forhold til tidligere år.

## **Konsernet**

Årsrapporten viser at Molde kommune er et konsern som i tillegg til kjernevirksomheten, har mange kommunale foretak og deltar i flere interkommunale selskaper. I tillegg er kommunen eier og medeier i flere aksjeselskaper.

# Kommunestyret



## Molde eldreråd

7 representanter

## Rådet for mennesker med nedsatt funksjonsevne

9 representanter

## Ungdomsrådet

7 representanter

# Organisasjonskart



**Arne Sverre Dahl**  
rådmann



**Kurt Magne Thrana**  
økonomisjef



**Eirik Heggemsnes**  
kommunalsjef plan og utvikling



**Ann-Mari Abelvik**  
kommunalsjef drift



**Mette Holand**  
personal- og organisasjonssjef

Skole

Barnehage

Familie- og sosialtjenester

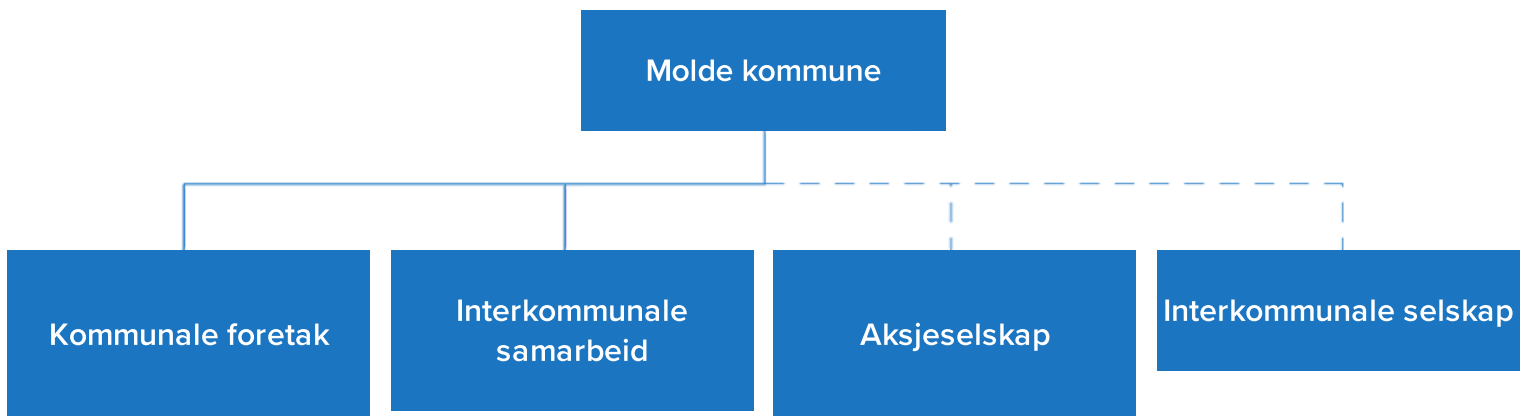
Helse og omsorg

Teknisk

Kultur

## Konsernet

### Konsernkart



## Konsernet

Foruten morselskapet, består Molde kommune organisasjonsmessig av forskjellige selskapsformer som naturlig inngår i konsernet som et tilskudd til kommunens egne tjenesteleveranser.

Molde kommune er den største arbeidsgiveren i kommunen og leverer et vidt spekter av tjenester til kommunens innbyggere, men også i en viss grad til innbyggerne i regionen forøvrig. Dette skjer i hovedsak gjennom kommunens egen organisasjon, men ofte i samarbeid med de kommunale foretakene, andre kommuner, fylkeskommune og stat. Kommunen kjøper også tjenester fra private aktører i et visst omfang.

### Kommunale foretak



Molde kommune har fire kommunale foretak. Molde eiendom KF har ansvaret for drift og vedlikehold av kommunens formålsbygg, samt ansvaret for å dekke kommunens behov for boliger til ulike målgrupper. Molde vann og avløp KF har ansvaret for kommunens selvkostområder på vann- og avløpsområdet i tillegg til å levere enkelte tjenester til kommuneorganisasjonen. Moldebadet KF drifter kommunens badeland, som er et tilbud til skoler, organisert idrett, andre organisasjoner og private. Moldebadet KF ble avviklet som kommunalt foretak 31. desember 2019 og inngår som en avdeling i Molde kommune fra 2020. Molde havnevesen KF er et eiendomsselskap uten egne ansatte etter at kommunen var med å etablere et eget interkommunalt selskap (Molde og Romsdal havn IKS).

## Interkommunale samarbeid

Tøndergård skole og ressurscenter er et samarbeid hvor de ulike kommunene abonnerer på plasser ved skolen. Det selges også ledige plasser til fylkeskommunen. Det pågår et arbeid rundt fremtidig organisasjonsform for Tøndergård skole og ressurscenter, men per nå er skolen ansett som egen juridisk enhet. Kontrollutvalgsekretariatet for Romsdal ivaretar sekretariatsfunksjonen for deltakerkommunene. RIUA er et samarbeid mellom kommuner i regionen som har som oppgave å ta seg av akutt forurensning. ROR-IKT er et interkommunalt samarbeid mellom fem ROR-kommuner innenfor drift, vedlikehold og utvikling av felles dataløsninger. Molde kommune er hovedkontorkommune for RIUA og ROR-IKT og regnskapene til disse to samarbeidene inngår derfor i Molde kommunes regnskap.

## Aksjeselskap

Romsdal Parkering AS er kommunens heleide aksjeselskap med ansvar for innkreving av parkeringsavgifter på områder som ikke er i kommunalt eie. Molde Kino AS er organisert som et eget aksjeselskap med kommunen som eneste eier. Kinoen var tidligere en del av kommunens kulturtjeneste. Gotfred Lies plass 1 AS er et heleid kommunalt selskap som eier Gotfred Lies plass 4. Dette bygget benyttes i dag utelukkende av kommunale enheter. Gotfred Lies plass 1 omsorgsboliger AS er, som navnet tilsier, kommunalt eide omsorgsboliger.

## Interkommunale selskap

Molde og Romsdal havn IKS tar seg av deltakerkommunenes havnefunksjoner. Renovasjonsselskapet (RIR IKS) favner de fleste av Romsdalskommunene hva gjelder innsamling og håndtering av avfall. Krisesenteret for Molde og Omegn IKS har tilhold i Molde og gir tilbud om opphold for personer som er i en krisesituasjon. GassROR IKS er et tiltaksrettet regionsselskap finansiert av deltagende kommuner med hovedvekt på et betydelig økonomisk bidrag fra Aukra kommune knyttet til eiendomsskatt fra ilandføringsanlegget på Nyhamna. IKA Møre og Romsdal IKS er et interkommunalt arkiv som leverer ulike arkivtjenester til deltagende kommuner. Møre og Romsdal revisjon SA ble etablert i 2019 men i drift fra 1. januar 2020 og erstattet Møre og Romsdal revisjon IKS og Kommunerevisjonsdistrikt 3. Møre og Romsdal revisjon SA utfører revisjon for 29 kommuner samt fylkeskommunen. Nordmøre og Romsdal brann og redning IKS ble etablert i 2019 og har ansvaret for brann- og redningstjenester i 8 kommuner på Nordmøre og i Romsdal.

## Andre selskap

Molde kommunale pensjonskasse ble etablert 1. januar 2008. Organisasjonsformen er nokså lik en stiftelse med eget styre og kassen er underlagt kontroll av Finanstilsynet. Molde kirkelige fellesråd har egen omtale senere i dokumentet og det henvises til denne. Oversikt over kommunens ulike

legater er også omtalt avslutningsvis i dette dokumentet. Molde kommune har også eierinteresser i mange andre aksjeselskaper, stiftelser og andre selskapsformer uten at dette inngår i konsernet Molde kommune. Den største eierinteressen er i Istad AS der kommunen sammen med Molde kommunale pensjonskasse i 2019 ble enige med Moldekraft om å kjøpe deres aksjepost. Alle kommunens eierskap i ulike virksomheter, drøftes i kommunens Eiermelding.

## Ordførerens kommentar

2019 er siste året for «gamle» Molde kommune, det vil si kommunen som ble dannet 1. januar 1964 som en følge av forrige kommunereform.

Store administrative og politiske ressurser er brukt for å planlegge den nye kommunen, parallelt med at ordinær drift har blitt ivaretatt.

Den sterke vekstkraften fra 2018, hvor det ble skapt 443 nye arbeidsplasser, er ikke videreført i 2019. Foreløpige tall viser en nedgang på totalt 70 arbeidsplasser i 2019; offentlige arbeidsplasser ble redusert med 100. Det betyr at det var en svak vekst med 30 nye jobber innenfor privat sektor. Arbeidsplassdekningen i Molde er fortsatt meget høy med 123,9 prosent, den klart høyeste i fylket. Arbeidsledigheten er ytterligere redusert fra 2,0 til 1,8 prosent ifølge NAVs statistikk.

I 2019 hadde vi en folketallsvekst på kun 27 innbyggere med et fødselsoverskudd på 66. Molde kommune må tilrettelegge for økt tilflytting for å skape rom for videre vekst i næringslivet.

Som ordfører har jeg i 2019 spesielt prioritert disse viktige områdene:

### Kommunereformen

Ambisjonene for nye Molde kommune er at vi sammen – Midsund, Molde og Nesset – skal kunne sikre bedre og desentraliserte tjenester, et sterkere fagmiljø, en helhetlig areal- og samfunnsutvikling og større gjennomslag for våre saker opp mot fylke, regjering og Storting. Samtidig vil vi skape et lokaldemokrati med aktiv samskaping med innbyggerne i alle deler av kommunen. Fellesnemnda, med fem representanter fra hver kommune, har sammen med prosjektrådmann Arne Sverre Dahl og prosjektleder Britt Rakvåg Roald hatt ansvaret med å forberede og planlegge etableringen av nye Molde kommune. Det har vært et meget godt og konstruktivt samarbeidsklima i fellesnemnda og med prosjektorganisasjonen.

Etter kommunevalget høsten 2019 ble det nye kommunestyret konstituert 24. oktober 2019 og overtok i interimperioden frem til 1. januar 2020 ansvaret med å forberede ny-kommunen.

### Byutvikling

Kommunestyret ønsker å øke byens attraktivitet gjennom aktive byutviklingstiltak. Vi må skape et bærekraftig bysentrum; miljømessig, sosialt og økonomisk. Ett av prosjektene er utbyggingen av sjøfronten. Byggetrinnene Torget – Storkaia og Brunvollkvarartalet – Moldeelva skulle vært ferdigstilt i løpet av 2019, men ny fremdrift tilsier åpning til 17. mai 2020. Planleggingen for sammenbindingen

Torget – Moldeelva er godt i gang, og byggingen kan starte 2021. Arbeidet med å skape et bilfritt sentrum er påbegynt.

## Ny helse og omsorgsplan: Mitt liv – mine valg – min tjeneste

Kommunestyret har vedtatt ny helse- og omsorgsplan med større vekt på individuelt tilpassede og tverrfaglige helsetjenester. Kommunen åpnet i august 2019 25 nye omsorgsplasser med heldøgns bemanning i lokalene til gamle Hotell Nobel. Dette prosjektet styrker det nest høyeste trinnet i omsorgstrappen. Samtidig har kommunestyret vedtatt nytt byggetrinn på Råkhaugen omsorgssenter med 32 nye sykehjemsplasser.

## Bygging av sykehuset på Hjelset

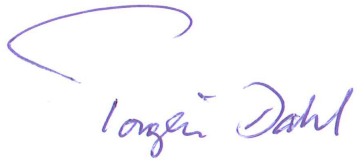
Etter vedtaket i desember 2014 om bygging av nytt felles akuttsykehus for Nordmøre og Romsdal på Hjelset, har oppgaven vår vært å sikre fremdriften og det faglige innholdet i sykehuset: Et fullverdig akuttsykehus med traumefunksjoner. Nok en gang opplever vi at fremdriften i prosjektet har sviktet, og at det derfor oppstår usikkerhet rundt sykehuset. Heldigvis er rivingen av gammel bygningsmasse og grunnarbeidene på Hjelset gjennomført, men byggestart er nå planlagt høsten 2020, og åpning av det nye felles akuttsykehuset for Nordmøre og Romsdal er våren 2024. Den nye prosjektorganisasjonen virker meget tillitsvekkende.

## Viktige samferdselsprosjekt

Vi har arbeidet målrettet for å styrke molderegionen som felles bo- og arbeidsmarked ved å legge til rette for bedre samferdselsløsninger. Hver dag pendler 5 600 personer fra våre nabokommuner til jobb i Molde, og innfartsvegen fra øst er allerede sprengt. Byens samferdselsutfordringer kan ikke bare løses gjennom en oppgradering av veisystemet, men må samtidig løses gjennom økt satsing på kollektivtransport og gang- og sykkelveger.

E39 Lønset–Hjelset har oppstart 2020, og E39 Bolsønes–Årø ligger inne i NTP (Nasjonal transportplan) med oppstart 2023. Ferjefri E39 mellom Molde og Ålesund har mulig oppstart 2022/2024, og det arbeides målrettet for å styrke dette prosjektet i revideringen av neste NTP.

Jeg vil takke alle ansatte for et godt samarbeid og vil spesielt rose rådmannen/prosjektrådmannen og hans stab for målrettet arbeid. Jeg mener hele kommunen kan være stolt av det arbeidet kommunen har gjennomført i 2019 og opplever at vi sammen har skapt et godt grunnlag for den nye kommunen.

A handwritten signature in blue ink, consisting of a large, stylized initial 'T' followed by the name 'orgeir Dahl' in a cursive script.

Torgeir Dahl  
ordfører

## Kommunedirektørens kommentar

Når kommunedirektøren skal oppsummere driftsåret 2019, må det innrømmes at dette skrives i en særdeles spesiell situasjon for kommunen, landet og verden. Utbruddet av Koronaviruset preger i skrivende stund verdens nyhetsbilde og utbredelsen av viruset lammer sentrale deler av vårt samfunn.

Kommunedirektøren har i sine kommentarer sett på de sentrale områdene i kommunens tjenesteproduksjon i 2019, et år som for ledelsen i kommunen har vært sterkt preget av etableringen av nye Molde kommune per 1. januar 2020.

Kommunedirektøren har med bakgrunn i gjennomføringen av kommunereformen, besluttet at årsrapportene for kommunene Midsund, Molde og Nesset for 2019 skal forenkles i den grad dette er mulig. Det vises i den forbindelse til nærmere omtale om dette i innledningen til denne årsrapporten.

### Netto driftsresultat for kommunesektoren

Regnskapsundersøkelsen for 2019 gjennomført av KS, viser at kommuneøkonomien er presset i mange kommuner. Undersøkelsen indikerer at netto driftsresultat i kommunene utenom Oslo vil ende på 1,2 prosent av driftsinntektene. Det er en nedgang på 0,7 prosentpoeng fra 2018. En høy skatteinngang i 2019 bedret resultatet for kommunesektoren vesentlig. For både kommuner og fylkeskommuner vokser driftsutgiftene mer enn driftsinntektene for tredje år på rad. Brutto driftsresultat er svekket med 3,0 prosentpoeng siden 2016. Utgiftene til pleie og omsorg og kommunehelse er de største bidragsyterne til utgiftsveksten, men også barnehage og grunnskole øker utover lønnsvekst.

Regnskapsresultatet for Molde kommune viser et resultat i balanse (0,0) etter at pliktige strykninger ved regnskapsavslutningen er gjennomført.

### Netto driftsresultat for Molde kommune

Netto driftsresultat er den primære indikatoren for økonomisk balanse i kommunesektoren og bør utgjøre minst 1,75 prosent av totale driftsinntekter for en samlet kommunesektor dersom formuen skal bevares. For Molde kommune tilsier dette et positivt netto driftsresultat på cirka 39,7 mill. kroner i 2019. Netto driftsresultat ble i 2019 på -52,0 mill. kroner (-2,29 prosent) før nødvendige korrigeringer. Dersom det korrigeres for bruk av og avsetning til bundne fond, ville det reelle netto driftsresultatet for 2019 bli på -32,6 mill. kroner noe som utgjør -1,44 prosent av brutto driftsinntekter. Bruk av bundet fond til prosessen rundt kommunereformen, er det som mest av alt også i 2019 bidrar til å "forstyrre" regnskapsresultatet.

Molde kommunes høye lånegjeld med tilhørende avskrivninger, tilsier at netto driftsresultat kan være noe lavere enn 1,75 prosent over tid med tanke på bevaring av formuen. Resultatet for 2019 er allikevel ikke tilfredsstillende selv om en stor del skyldes ekstraordinær utgiftsføring av lønnsutgifter med 23,6 mill. kroner. Styrking av soliditeten er svært viktig. Det vil gjøre kommunen mindre sårbar for driftsmessige svingninger og gir også mulighet til en større andel egenkapital ved fremtidige investeringer.

## Regnskapsresultat

De tjenesteproduserende enhetene samlet hadde et merforbruk på hele 53,8 mill. kroner (3,45 prosent). Finansområdet hadde et samlet positivt resultat på 20,7 mill. kroner før strykninger. Det har gjennom året vært arbeidet svært målrettet med stram økonomistyring og tydelige prioriteringer innenfor stramme økonomiske rammer. Gjennomføring av korrigerende administrative tiltak, særlig i 2. halvår, har allikevel ikke hatt en tilfredsstillende effekt.

De senere årenes økonomiske resultater, har bidratt til at kommunen har kunnet bygge buffere i form av disposisjonsfond for å møte uforutsette hendelser og gi handlingsrom til politiske prioriteringer. Ved inngangen til 2019 var kommunens disposisjonsfond på 143,7 mill. kroner. Ved utgangen av regnskapsåret 2019, var disposisjonsfondet redusert til 120,4 mill. kroner. Endring i utgiftsføring av variabel lønn, som må sees på som en teknisk øvelse, reduserte disposisjonsfondet med 23,8 mill. kroner. Uten denne endringen ville fondet ha styrket seg svakt i 2019. Intensjonen i opprinnelig budsjett og gjennom vedtatte budsjettendringer i året var imidlertid å styrke fondet betydelig, noe regnskapsresultatet ikke gav rom for. Disposisjonsfondet utgjør ved utgangen av året 5,3 prosent av brutto driftsinntekter noe som mer enn tilfredsstillende målet i intensjonsavtalen mellom kommunene Midsund, Molde og Nesset.

## Tjenesteproduksjon

I årets årsrapport er kommentarene fra de ulike tjenesteområdene i stor grad tatt bort ut over det som omtales i selve årsmeldingen. Det er kommunedirektørens vurdering at det fortsatt arbeides godt innenfor de ulike tjenestområdene med å utvikle og forbedre innholdet i tjenestene. Kommunen skal ha brukeren i fokus, enten det er innbyggerne i kommunen eller næringslivet som er avhengig av kommunens tjenester. Digitalisering og teknologisk utvikling er en forutsetning for blant annet å kunne nå målet om en «døgnåpen kommune».

Også for 2019 fikk skoleområdet inklusive voksenopplæringen et betydelig merforbruk hvor 11 av 13 skoler ender med negative avvik. Samlet er merforbruket på skoleområdet for året på 14,1 mill. kroner. Dette er langt på vei en videreføring av merforbruket i 2018 på 12,1 mill. kroner. Det er særdeles viktig for kommunen at dette merforbruket opphører og at det ikke videreføres inn i 2020.

Merforbruket innenfor pleie og omsorg og tiltak funksjonshemmede har over år vært betydelig og så også i 2019 med henholdsvis 16,2 mill. kroner og 18,7 mill. kroner. Dette er noe som også gjenspeiles for en samlet kommunesektor. Særlig innenfor tiltak funksjonshemmede er mange tiltak iverksatt for å redusere merforbruket etter at området var gjenstand for en ekstern gjennomgang med fokus på kommunens vedtakspraksis, både hva gjelder grunnlag og omfang. Utfordringen er imidlertid at tilveksten av nye og nødvendige tiltak har vært større enn hva som er spart gjennom effektivisering av eksisterende tjenestetilbud. Dette tjenesteområdet vil også i 2020 ha stort fokus ikke minst i forhold til å kunne holde driften innenfor vedtatt budsjettamme. Innenfor hele området arbeides det kontinuerlig med å optimalisere den samlede ressursinnsatsen opp mot omfang og kvalitet på



tjenestene som kommunen gir. Dette er en krevende oppgave siden tjenestebehovet er dynamisk og til dels økende.

Molde kommune har også i 2019 betalt for et stort antall liggedøgn for utskrivningsklare pasienter fra sykehuset. Dette er en situasjon som må finne sin langsiktige bærekraftige løsning. Kortsiktige tiltak iverksatt i 2018 og videreført i store deler av 2019 for å møte denne utfordringen er leie av sykehjemsplasser i kommunene Midsund og Vestnes. Videre ble 8 korttidsplasser etablert i eget bygg på Glomstua i februar 2019. Åpningen av Nobel bofelleskap med 25 boenheter sommeren 2019, er også et tiltak som har styrket dette tjenesteområdet. Den vedtatte utbyggingen ved Råkhaugen omsorgssenter med 24 nye sykehjemsplasser og eventuell frigjøring av ytterligere 8 sykehjemsplasser ved senteret har i 2019 hatt høy prioritet. Erkjennelsen er imidlertid at slike planleggings- og byggeprosesser tar lengre tid enn det som er ønskelig.

Molde kommune fikk i 2017 medhold i den nasjonale tvisteløsningsnemda i saken kommunen hadde gående med helseforetaket om praktiseringen av samarbeidsavtalen vedrørende utskriving av pasienter og konsekvensen av manglende epikrise eller tilsvarende legedokumentasjon for kommunens betalingsplikt. Den økonomiske delen av saken ble avsluttet i 2019 gjennom et endelig oppgjør. Dette ble innarbeidet i kommunens budsjettrevisjon i juni.

Kommunedirektøren vil understreke at den samlede kommuneorganisasjonen har levert gode tjenester både kvalitetsmessig og i omfang til kommunens innbyggere gjennom året. At dette til dels har skjedd med ressursbruk ut over vedtatte rammer, indikerer mest av alt at presset på tjenestene har vært særdeles stort. Kommunens ledere er godt kjent med og innforstått med at politisk vedtatte rammer er til for å holdes. Det er derfor smertefullt for kommunens ledere å oppleve at de økonomiske rammene ikke alltid strekker til for å kunne levere lovpålagte tjenester i tilstrekkelig omfang.

## Investeringer

Det har også gjennom dette året vært stor aktivitet innenfor investeringsområdet. Dette gjelder både investeringer i egen regi, men også investeringer gjennomført av kommunens foretak. De største prosjektene som det har vært arbeidet med i året i egen regi, er opparbeidelse av tomtefelt samt Sjøfronten 1 og 3. Investeringer gjennomført av de kommunale foretakene er nærmere beskrevet i foretakenes årsrapporter.

## Årsverk og sykefravær

Molde kommune har som mål å være en god arbeidsgiver for sine medarbeidere. Det har også i 2019 vært arbeidet systematisk med å utvikle organisasjonen for å kunne møte endringer i oppgaver og rammebetingelser. Dette gjelder ikke minst forberedelsene til kommunesammenslåingen. Molde kommunes viktigste ressursinnsats, er kompetente og ansvarsbevisste medarbeidere som i sin hverdag gir kvalitativt gode tjenester på hvert enkelt tjenesteområde. Mangfoldet er stort og det kreves god ledelse.

På tross av et kontinuerlig fokus for å redusere sykefravær, har fraværet i Molde kommune økt noe fra 2018 til 2019. Sykefraværet er en viktig faktor som blant annet påvirker kvaliteten på tjenestene og økonomien gjennom behovet for vikarer. Fraværet har vært størst innenfor de store fagområdene helse og omsorg og barnehage. Målet for kommunen samlet er et fravær på 6,0 prosent. I 2019 ble



det totale sykefraværet på 9,1 prosent. Dette er en økning på 0,2 prosent fra 2018 hvor sykefraværet var på 8,9 prosent.

Etter at sykefraværet gradvis har gått ned over flere år, noe som også kan tilskrives et kontinuerlig fokus på utfordringen, har de to siste årene gitt noe bekymring. Fraværet i 2017 var på 8,1 prosent og den betydelige økningen til 2018 kan vise seg ikke å være et midlertidig tilbakeslag.

Kommunedirektøren forutsetter derfor at det fortsatt skal være stort fokus på og høy prioritering av oppgaven med å bedre situasjonen. Håpet er at dette skal gi seg utslag allerede for 2020 i nye Molde kommune.

## Planarbeid

Molde kommunes vedtatte planstrategi for 2017–2020 er bare delvis fulgt opp i 2019. Årsaken er at den løpende vurderingen av kommunens egen planstrategi opp mot det pågående arbeidet med kommunereformen og etableringen av nye Molde kommune, har gitt utfordringer. Økt arbeidsbelastning for mange knyttet til arbeidet med kommunereformen og usikkerhet for enkelte hva gjelder fremtidig arbeidssted m.m., har her hatt en viss påvirkning. Fokuset i plansammenheng har endret seg fra dagens Molde kommune til nye Molde kommune med sikte på å utarbeide et godt og felles planverk for den nye kommunen. Det har likevel vært nødvendig å gjennomføre planrullinger for viktige tjenesteområder. Ny planstrategi blir utarbeidet i 2020.

En helhetlig plan for helse og omsorg ble vedtatt av kommunestyret i oktober 2018. Planen drøfter og foreslår en rekke tiltak som skal gjøre kommunen i stand til å møte utfordringene som kommer fra 2023/2024 med betydelig flere eldre. Tiltak i henhold til planen er igangsatt og planen er fulgt opp med tiltak også for nye Molde kommune i 2020.

Skolebruksplanen for perioden 2020-2025 ble vedtatt av kommunestyret våren 2019. Vedtaket innebærer bygging av ny skole i Årølia. Dette ble innarbeidet i økonomiplanen til nye Molde kommune for planperioden 2020-2023.

Planprogrammet for «Hovedplan vann og avløp 2020-2028», ble vedtatt i juni. Samtidig er arbeidet med kommuneplanens samfunnsdel for nye Molde kommune igangsatt i året og forventes vedtatt innen utgangen av 2020. Medvirkning og involvering av innbyggere og næringsliv har så langt stått sentralt i arbeidet gjennom blant annet folkemøter.

## Smart Molde satsing

Molde kommune og Smart Innovation Norway AS har i samarbeid med NCE iKuben, Høgskolen i Molde og næringslivet i Molde gått sammen om å etablere rammeprogrammet «Smart Molde».

Smart Molde er et program som skal bidra til at Molde blir et mer bærekraftig samfunn. Samarbeidet mellom næringsliv, akademia, frivillighet, innbyggere, lag og organisasjoner og aktører i det offentlige skal sette rammene for arbeidet fremover. Det skal legges til rette for kompetanseutvikling og det skal etableres arenaer for samarbeid om prosjekter innen bærekraftig samfunnsutvikling.

Med Molde som demonstrasjonsarena, skal programmet legge til rette for forsknings-, utviklings- og innovasjonsaktiviteter for et fremtidsrettet og bærekraftig Moldesamfunn. Gjennom partenes felles kompetanse, nettverk og prosjekter, skal rammeprogrammet være en katalysator for

innovasjonsaktiviteter og sikre en bærekraftig utvikling av Molde. Organisasjonen skal være unik på tilrettelegging for idefangst og bearbeiding.

Programmet skal gjennom en styringsgruppe og programgruppe bistå med å løfte idéer opp til selvstendige prosjekt. Styringsgruppen og programgruppen er ansvarlig for å definere og fastsette prosjektporteføljen innen Smarte Byer og Samfunns-områder så som energi, bygg og hjem, helse og omsorg, vann, mobilitet, oppvekst og livslang læring og samhandling. Dette er tett knyttet til FNs bærekraftsmål som er verdens felles arbeidsplan for å utrydde fattigdom, bekjempe ulikhet og stoppe klimaendringene innen 2030.

Kommunedirektøren har stor tro på at dette programmet, som har bærekraft, samarbeid og teknologi som sine grunnpilarer, vil bære frukter for et Moldesamfunn i utvikling.

## Klima og miljø

Kommunestyret har anerkjent konklusjonene til FNs klimapanel, der målsetningen blant annet er å redusere klimagassutslipp i Molde med 40 prosent innen 2030 samt at Molde skal være et lavutslippssamfunn innen 2050. Molde skal i lys av klimakrisen være en kommune som prioriterer bærekraft og klimasmarte tiltak i både arealplanlegging, innkjøp av varer og tjenester, anbud i nye byggeprosjekt og i kommunale enheter. Kommunestyret har opprettet en stilling i 2020 for å styrke arbeidet kommunen skal gjøre innen klima og miljø. Kommunen vektlegger i dag klima og miljø innenfor flere områder som for eksempel bruk av miljøvennlige løsninger i nye byggeprosjekter og energioptimalisering. Kommunen vil i 2020 utarbeide sitt første klimaregnskap og videre skal arbeidet med en kommunedelplan for klima, energi og naturmangfold prioriteres. Bærekraft med miljø som en av tre sentrale hovedområder, er grunnlaget for arbeidet med kommuneplanens samfunnsdel.

## Oppsummering

Det har i 2019 vært jobbet intenst med etableringen av nye Molde kommune. Dette har vært en særdeles krevende prosess som har pågått samtidig som den kommunale produksjonen av tjenester mer eller mindre har vært uberørt. Ved inngangen til 2020 er svært mye på plass, men det mangler ikke på oppgaver som må finne sin løsning senere. Harmonisering av blant annet tjenestetilbud, betalingsordninger og lønnsvilkår for de ansatte vil nødvendigvis måtte skje over noe tid.

Kommunedirektøren er bekymret over det betydelige merforbruket innenfor mange av de kommunale tjenestene i 2019. Bekymringen går i særdeleshet på om hele eller deler av dette merforbruket videreføres inn i 2020. Bufferen som over år er bygd opp i form av disposisjonsfond, er sikkerhetsnett som det vil være av stor viktighet å vedlikeholde i årene som kommer. Håpet er derfor at størrelsen på denne bufferen kan bestå i den økonomisk utfordrende perioden nye Molde kommune nå går inn i. Vedtatt økonomiplan for perioden 2020-2023 tilsier en betydelig svekkelse av denne bufferen. Kommunedirektøren vil etterstrebe å oppnå bedre resultater i årene som kommer enn det som fremgår av den vedtatte økonomiplanen. Samtidig er det nettopp med bakgrunn i økonomiske utfordringer at bufferne er tenkt å benyttes.

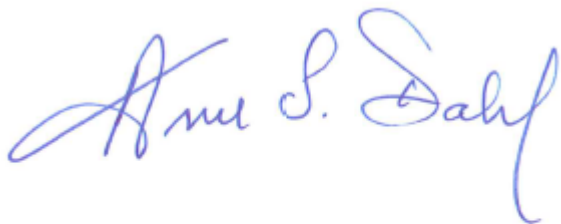
Det er i skrivende stund knyttet stor usikkerhet til konsekvensene av koronasituasjonen i verden. At den vil ha stor betydning for kommunesektoren i Norge i lang tid fremover er det liten tvil om. Dette gjelder ikke minst økonomiske konsekvenser, og det er ikke gitt noen å spå om utfallet hverken på kort eller lang sikt.

Molde kommune har forpliktelser inn mot nye Molde kommune som er nedfelt i intensjonsavtalen. De tre kommunene skal minimum være i balanse når ny kommune dannes og den nye kommunen skal som minimum ha et netto driftsresultat på 2,0 prosent økende til 3,0 prosent på lengre sikt. Den nye kommunen har et langsiktig mål om et disposisjonsfond på minimum 5,0 prosent av brutto driftsinntekter. Molde kommune svarer ut kravet om disposisjonsfond, mens netto driftsresultat for 2019 er langt unna målsettingen i avtalen.

Det er imidlertid viktig å opprettholde stram styring kombinert med et målrettet arbeide med å opprettholde og utvikle kvaliteten i tjenesteproduksjonen. Vår evne til å ta i bruk ny teknologi, forenkle og effektivisere tidkrevende prosesser, tilegne oss og bygge ny kompetanse og samtidig ha et sterkt brukerfokus, vil være nødvendig for å lykkes. Satsing på velferdsteknologi, innovasjon og aktiv deltakelse sammen med innbyggere og næringsliv, åpner nye muligheter. Smart by Molde vil tydeliggjøre denne satsingen.

Kommunedirektøren er ikke kjent med forhold oppstått etter utløpet av regnskapsåret som vil ha vesentlig økonomisk betydning for nye Molde kommune i tiden som kommer ut over det som skrives om koronautbruddet. Kommunedirektøren er heller ikke gjort kjent med forhold av vesentlig økonomisk betydning for regnskapsresultatet for 2019 som ikke er drøftet i årsregnskapet med noter.

Takk til kommunestyrets medlemmer, politisk ledelse med ordføreren i spissen, alle ledere, medarbeidere og deres tillitsvalgte for samarbeidet i 2019.



Arne Sverre Dahl  
kommunedirektør

## Hovedtall

Regnskapet til Molde kommune for 2019 viser balanse. Balansen er oppnådd med netto bruk av disposisjonsfond og bruk av fjorårets mindreforbruk. Korrigert netto driftsresultat viser forskjellen mellom årets reelle inntekter og utgifter. Netto driftsresultat er her korrigert for bruk og avsetning til bundne fond. Dermed blir netto driftsresultat i dette begrepet korrigert for all aktivitet og tilhørende inntekter knyttet til bundne fond. Korrigert netto driftsresultat ble -32,6 mill. kroner i 2019. Det betyr at årets løpende utgifter var 32,6 mill. kroner høyere enn årets utgifter. Dette finansieres opp ved å netto bruk av disposisjonsfond og bruk av fjorårets mindreforbruk. Samlet sett viser dermed regnskapet balanse, men det skyldes bruk av tidligere års oppsparte midler.

Netto driftsresultat ble på -2,3 prosent. Korrigert netto driftsresultat ble på -1,4 prosent. Dette er ikke et gode resultat og langt under anbefalingen på 1,75 prosent over tid.

Molde kommune har ved utgangen av året en tilfredsstillende økonomi med tanke på et disposisjonsfond på 120,4 mill. kroner. Men samtidig var det en ubalanse mellom årets utgifter og inntekter som må rettes opp for at den økonomiske situasjonen skal forbli tilfredsstillende.

## Hovedtall

**-32,6**

Korrigert netto  
driftsresultat i  
mill. kroner

**-1,4 %**

Korrigert netto  
driftsresultat

**9,1 %**

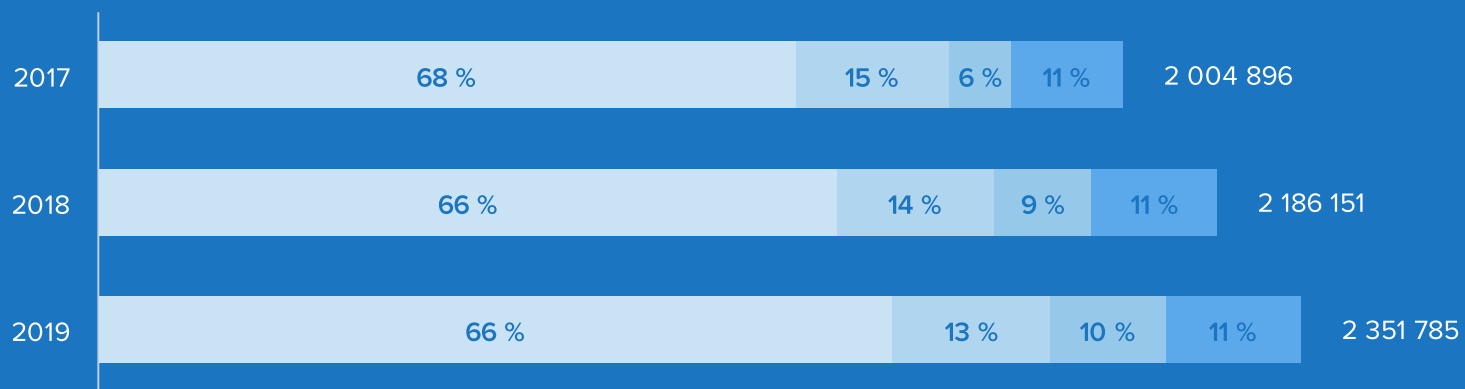
Sykefravær

Driftsutgifter

Driftsutgifter

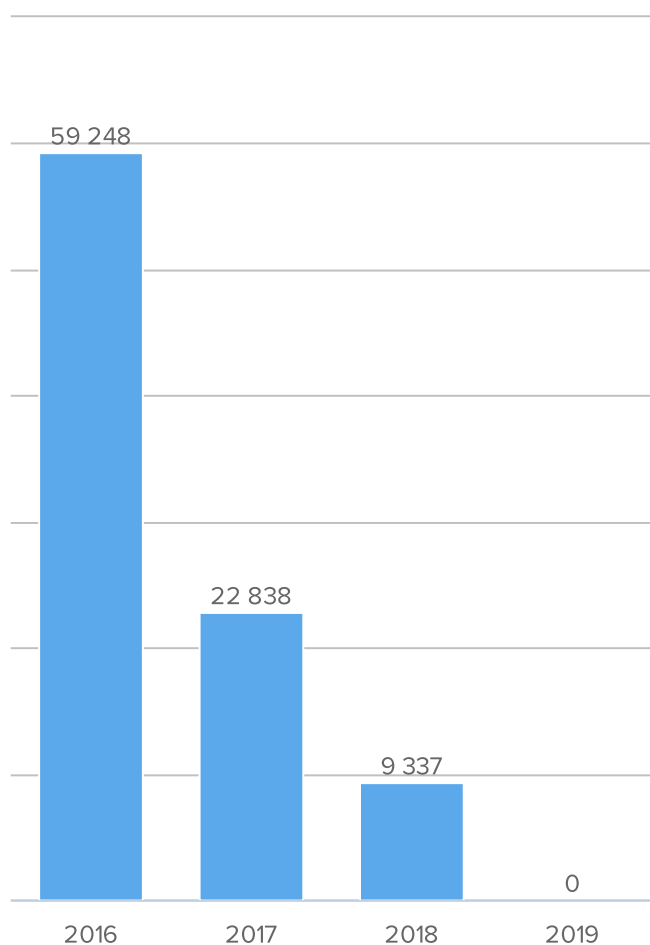
Driftsinntekter

(Beløp i 1 000 kroner)

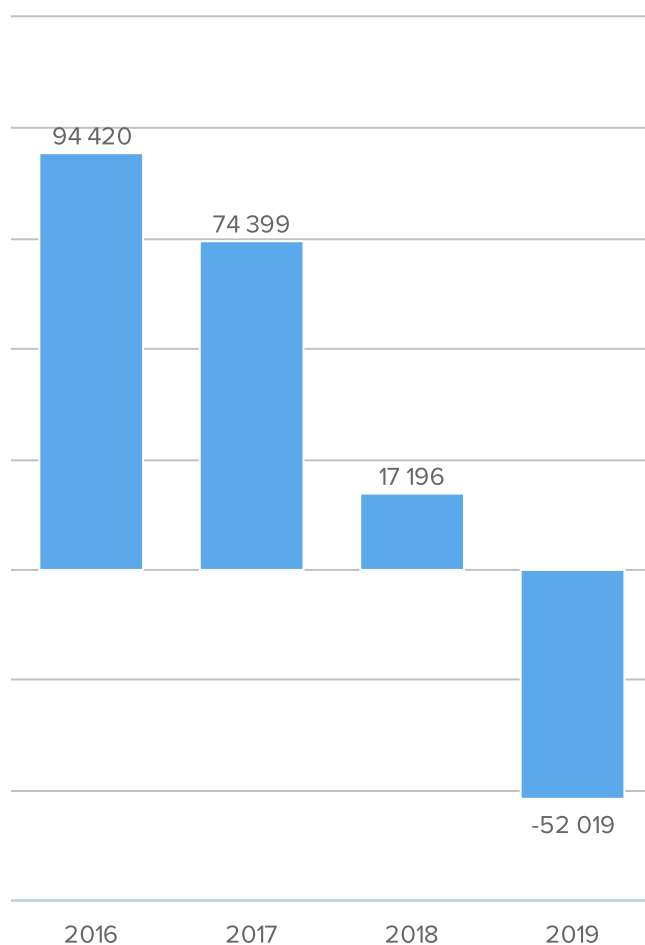


- Lønn og sosiale utgifter
- Varer og tjenester
- Andre driftsutgifter
- Kommunale tjenester levert av andre

**Regnskapsresultat (udisponert)** (Beløp i 1 000 kroner)



**Netto driftsresultat** (Beløp i 1 000 kroner)



Hovedtallene for netto ressursbruk for avdelinger, enheter og fagområder i 2019 er som følger:

**Hovedtall samlet for avdelinger, enheter og fagområder**

(Beløp i 1 000 kroner)

	Regnskap 2019	Revidert budsjett 2019	Avvik 2019
Stab ▶	123 975	136 322	12 348
Skole ▶	306 756	292 610	-14 146
Barnehage ▶	212 423	211 366	-1 056
Familie og sosial ▶	218 327	198 098	-20 229
Helse og omsorg ▶	665 322	632 447	-32 875
Teknisk ▶	39 664	40 240	576
Kultur ▶	45 593	47 175	1 582
<b>Netto avdelinger, enheter og fagområder</b>	<b>1 612 059</b>	<b>1 558 258</b>	<b>-53 801</b>

## Økonomi

Utdrag av driftsregnskap

(Beløp i 1 000 kroner)

	Regnskap 2019	Revidert budsjett 2019	Regnskap 2018	Regnskap 2017	Regnskap 2016
<b>Brutto driftsresultat</b>	<b>-84 154</b>	<b>-66 720</b>	<b>-11 342</b>	<b>116 071</b>	<b>141 240</b>
Sum eksterne finanstransaksjoner	32 135	24 095	28 538	-41 672	-46 820
<b>Netto driftsresultat</b>	<b>-52 019</b>	<b>-42 625</b>	<b>17 196</b>	<b>74 399</b>	<b>94 420</b>
Avsetninger og bruk av avsetninger	52 019	42 625	-7 859	-51 561	-35 171
<b>Regnskapsmessig mer-/mindreforbruk</b>	<b>-</b>	<b>-</b>	<b>9 337</b>	<b>22 838</b>	<b>59 248</b>

Molde kommunes regnskap for 2019 avsluttes med et regnskapsmessig resultat på 0,0. Dette skjer etter at pliktige strykninger ved regnskapsavslutningen er gjennomført.

I revidert budsjett for 2019 er det lagt inn bruk av disposisjonsfond med 44,4 mill. kroner og dette beløpet er tatt til inntekt i regnskapet. Dette skulle dekke endret periodisering av variabel lønn med 23,8 mill. kroner og forventet merforbruk ved rapporteringen per 2. tertial på 20,6 mill. kroner.

Videre er det budsjettet med 7,1 mill. kroner i overføring fra driftsregnskapet til investeringsregnskapet. Denne overføringen er i sin helhet strøket ved regnskapsavslutningen for 2019 og er en pliktig strykning.

I revidert budsjett for 2019, er det forutsatt avsetning til disposisjonsfond med 26,5 mill. kroner. Det ble allerede i opprinnelig budsjett for 2019 lagt inn en avsetning til disposisjonsfond med 5,2 mill. kroner. I regnskapssaken som ble behandlet i mai 2019, ble det regnskapsmessige mindreforbruket i 2018 vedtatt avsatt til disposisjonsfond med 9,3 mill. kroner. Videre ble det ved budsjettrevisjonen i juni 2019, vedtatt å avsette ytterligere 12,0 mill. kroner til disposisjonsfond. Dette for å bidra til et økt handlingsrom dersom de negativ økonomiske prognosene for året slo til. Regnskapsresultatet for 2019 tilsier at budsjetterte avsetninger ikke lar seg gjennomføre fullt ut og avsetningen er derfor redusert med 5,4 mill. kroner for å oppnå et resultat for året på 0,0.

I tjenesteproduksjonen fikk avdelinger og enheter et samlet merforbruk på 53,8 mill. kroner. Dette tilsvarer et merforbruk på 3,45 prosent av netto budsjetttramme. Innenfor dette merforbruket, er det stor variasjon i avvikene mellom enhetene.

Interne finanstransaksjoner viser et budsjettavvik på avsetning/bruk av disposisjonsfond på 5,4 mill. kroner som skyldes pliktig strykning av avsetning ved regnskapsavslutningen. Det samme gjelder overføring av 7,1 mill. kroner fra driftsregnskapet til investeringsregnskapet som også omfattes av pliktige strykninger. Samlet avsetning til disposisjonsfond ble etter dette på 21,4 mill. kroner i 2019 samtidig som bruk av disposisjonsfond beløp seg til 44,4 mill. kroner. Etter dette er saldo på disposisjonsfondet ved utgangen av 2019 på 120,4 mill. kroner noe som er en reduksjon fra utgangen av 2018 på 23,3 mill. kroner.

Det regnskapsmessige resultatet for 2019 på 0,0, skyldes foruten pliktige strykninger og bruk av disposisjonsfond, et positivt resultat på finansområdet. Innenfor området er det både positive og negative avvik på ulike poster.

**De største avvikene i forhold til budsjett på finansområdet er som følger:**

Skatt på inntekt og formue (inkl. inntektsutjevning)	17,8	mill. kroner
Renteutgifter	1,1	mill. kroner
Renteinntekter	3,9	mill. kroner
Avkastning fra eksternt forvaltning	4,8	mill. kroner
Avdrag på lån	-3,0	mill. kroner
Pensjonskostnad	-6,1	mill. kroner

Når egen skatteinnngang endte 8,8 mill. kroner lavere enn budsjettert, ble dette mer enn kompensert gjennom en økning i inntektsutjevningen på hele 26,6 mill. kroner ut over budsjett. Utover høsten, kom det signal om at skatteinngangen i landet ville bli langt bedre enn forutsatt. Siden økningen i egne skatteinntekter ikke var så stor som i resten av landet, var det forventning om at inntektsutjevningen ville gi et positivt resultat for året. Så sent som per september, var inntektene sammen med inntektsutjevningen bare 0,3 mill. kroner høyere enn periodisert budsjett. De siste 3 månedene av året



ble dette, som følge av egen inngang samt løpende inntektsutjevning, snudd til en samlet inntektsvekst på 17,8 mill. kroner. Inntektsutjevningen inngår i regnskapet i posten rammetilskudd.

I budsjettet for 2019 var det forutsatt en gjennomsnittlig rente på 1,90 prosent. Gjennomsnittlig oppnådd rente på innlån, endte i 2019 på 1,92 prosent. Senere låneopptak enn forutsatt, bidrar imidlertid til at kommunen har redusert renteutgiftene med 1,1 mill. kroner i forhold til budsjetterte utgifter. Kapitalen som har stått til forrentning gjennom året har samtidig vært vesentlig større enn forutsatt og gitt en økt avkastning på 3,9 mill. kroner. Samlet ble netto renteutgifter redusert med 5,0 mill. kroner i forhold til budsjett.

Den eksterne finansforvaltningen bidro for 2019 med en merinntekt på 4,8 mill. kroner i forhold til revidert budsjett. Det var varslet og forventet et positivt resultat på denne posten, men med utviklingen i finansmarkedene på slutten av året 2018 friskt i minne, ble ikke årsprognosen for denne inntekten endret utover høsten. En budsjettert inntekt på 3,0 mill. kroner endte med en total avkastning på 7,8 mill. kroner. Dette tilsier en avkastning for året på 8,59 prosent.

Endelig beregning av minsteavdrag viser at Molde kommune har budsjettert med for lave avdrag. Minsteavdrag for Molde kommune ble 3,0 mill. kroner høyere enn budsjettert. Beregning av minsteavdrag blir gjort på konsernnivå der Molde kommunes avdrag blir beregnet som en restpost. Reduserte avdrag i andre selskap i konsernet, samt en liten økning totalt for konsernet, slår da begge ut på avdragene i morselskapet. Dette ble meldt ved økonomirapporteringen per 2. tertial.

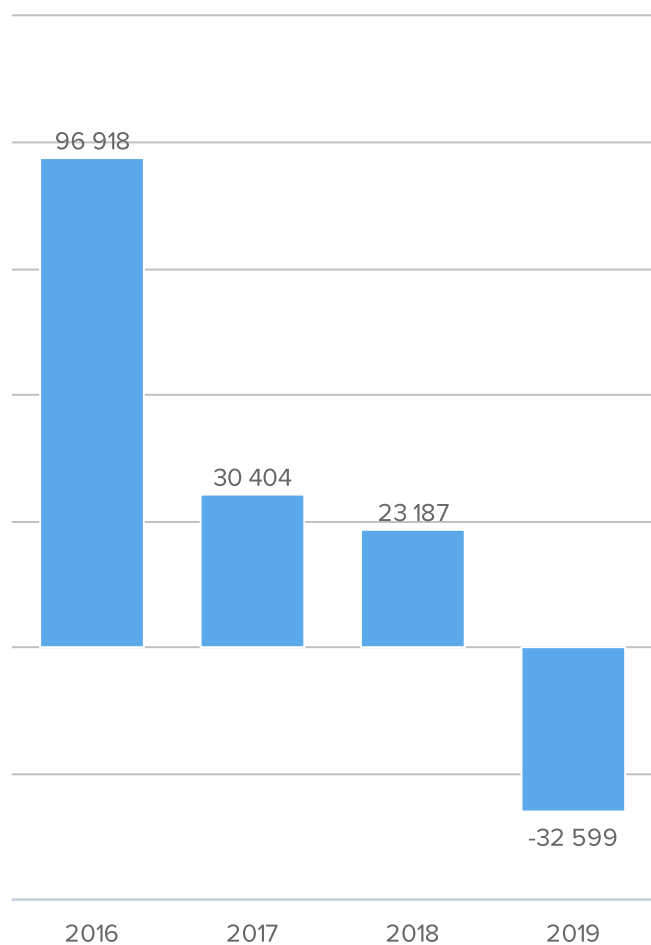
De fleste andre postene innenfor finansområdet gav også små, men positive avvik. Dette gjelder imidlertid ikke pensjonskostnaden, som etter de endelige aktuarberegningene endte med en merutgift i forhold til budsjett på 6,1 mill. kroner.

Etter dette bidrar finansområdet samlet sett med å bedre resultatet med hele 20,7 mill. kroner før pliktige strykninger.

Det er anbefalt at netto driftsresultat bør utgjøre 1,75 prosent av brutto driftsinntekter over tid. For Molde kommune utgjør netto driftsresultats andel av brutto driftsinntekter -2,29 prosent i 2019 (0,79 prosent i 2018 og 3,5 prosent i 2017). For å få frem en mer korrekt andel, bør tallene for 2019, 2018 og 2017 korrigeres for bruk og avsetning til bundne fond. Dette ville for disse tre årene gitt et netto driftsresultat på henholdsvis -1,44 prosent, 1,07 prosent og 1,43 prosent av brutto driftsinntekter. Netto driftsresultat, korrigert for bruk av og avsetning til bundne fond, viser slik utvikling.

#### **Korrigert netto driftsresultat**





Regnskapsresultatet for 2019 gir grunn til bekymring. Det har gjennom året ikke vært balanse mellom driftsutgifter og driftsinntekter, noe som har medført at kommunen har måttet bruke av avsatte buffere i form av disposisjonsfond. Det som selvsagt bekymrer mest, er de til dels store negative avvikene i tjenesteproduksjonen. Det som imidlertid er positivt er at kommunen de senere årene har bygd opp buffere som kan møte slike økonomiske utfordringer som 2019 har bydd på. Reduksjonen av økonomisk buffer (disposisjonsfond) har også i realiteten begrenset seg til å dekke endring av praksis for føring av variabel lønn på 23,6 mill. kroner. Uten denne endringen ville kommunens disposisjonsfond vært uendret fra 2018 til 2019.

I intensjonsavtalen mellom Midsund, Molde og Nesset kommuner, er det nedfelt en del forpliktelser og målsettinger innenfor økonomiområdet. De tre kommunene skal minimum være i balanse når ny kommune dannes og den nye kommunen skal som minimum ha et netto driftsresultat på 2,0 prosent økende til 3,0 prosent på lengre sikt, samt ha et langsiktig mål om et disposisjonsfond på minimum 5,0 prosent av brutto driftsinntekter. Med et netto driftsresultat for året på -1,44 prosent av brutto driftsinntekter, er Molde kommune langt unna målsettingen i intensjonsavtalen. Molde kommunes disposisjonsfond utgjør ved utgangen av 2019 hele 120,4 mill. kroner noe som utgjør 5,3 prosent av brutto driftsinntekter og er dermed over kravet i intensjonsavtalen.

Da det allerede ved økonomirapporteringen per 1. tertial så som mest kritisk ut økonomisk med tanke på året som helhet, satte rådmannen krav til de ulike enhetene i forhold til økonomisk bidrag for året. I hvor stor grad disse kravene har bidratt til å bremse eller redusere merforbruket i avdelinger og enheter er ikke klart, men at fokuset dette tiltaket har gitt har hatt påvirkning, er det liten tvil om. I tillegg gikk det aller meste innen finansområdet i positiv retning, og da særlig på slutten av året.

Merforbruket i avdelinger og enheter i 2019 er det som mest av alt gir bekymringer også for utviklingen i 2020. Av kommunens 44 avdelinger, enheter og fagseksjoner var det 26 som samlet endte med et merforbruk på 76,7 mill. kroner i 2019. De øvrige 18 avdelingene, enhetene og fagseksjonene, leverte et mindreforbruk på 22,9 mill. kroner noe som gav et netto merforbruk på 53,8 mill. kroner. Om noe av dette merforbruket videreføres inn i 2020 er ikke kjent men svært sannsynlig.

Den økonomiske ubalansen i tjenesteproduksjonen har endret seg negativt de siste årene. Fra å levere et mindreforbruk i 2015 og 2016 på henholdsvis 12,7 mill. kroner og 10,7 mill. kroner, ble dette snudd til et merforbruk i 2017, 2018 og 2019 på henholdsvis 8,5 mill. kroner, 26,3 mill. kroner og 53,8 mill. kroner. Stort press på tjenestene ikke minst på grunn av nye og til dels svært ressurskrevende tjenestemottakere innen mange tjenesteområder, er mye av forklaringen på utviklingen.

I tjenesteproduksjonen som tidligere nevnt fikk avdelinger og enheter et samlet merforbruk på 53,8 mill. kroner. Det klart største positive avviket finnes innenfor stabsområdet med et samlet mindreforbruk på 12,3 mill. kroner. Dette skyldes i hovedsak ubrukt regionsentertilskudd og vakante stillinger. Men også helsetjenesten, ressurstjenesten og områdene teknisk og kultur har mindreforbruk. Innenfor skole, pleie og omsorg og tiltak funksjonshemmede var merforbruket størst med henholdsvis 14,1 mill. kroner, 16,2 mill. kroner og 18,7 mill. kroner.

For skole skyldes merforbruket i stor grad tiltak knyttet til spesialundervisning eller læringsmiljøet. Økende antall elever har fått sakkyndige vurderinger. Hovedårsaken til merforbruket innenfor pleie og omsorg er ressurskrevende tjenestemottakere som gir økte lønnsutgifter både i institusjonsdriften og innen tjenester til hjemmeboende, betaling til sykehus for utskrivningsklare pasienter og innleie av nødvendig sykepleierkompetanse. Utfordringer med rekruttering av sykepleiere bidro til at det ble brukt 6,5 mill. kroner på vikarbyrå. Tiltak funksjonshemmede startet i 2018 et betydelig prosjektarbeid og dette arbeidet ble videreført i 2019. Effekten isolert sett har vært 28,2 reduserte årsverk. I samme periode startet nye og utvidede tjenestetilbud tilsvarende 38,6 årsverk for 41 tjenestemottagere. Enheten har derfor ikke lyktes med å redusere merforbruket, men har forhindret en ytterligere økning.

Også flyktningtjenesten og sosialtjenesten NAV fikk et betydelig merforbruk på henholdsvis 11,0 mill. kroner og 7,3 mill. kroner. I hovedsak skyldes merforbruket til flyktningtjenesten færre bosetninger enn opprinnelig anmodet på 4,3 mill. kroner og satsing på utdanning og grunnskole som genererte høyere utbetaling av introduksjonslønn på 4,4 mill. kroner. For sosialtjenesten NAV skyldes merforbruket i stor grad ytelser til livsopphold som endte 6,8 mill. kroner over budsjett.

Barneverntjenesten fikk en merforbruk på 2,6 mill. kroner og barnehageområdet endte med et samlet merforbruk på 1,1 mill. kroner.

Budsjettrammene for tjenesteproduksjonen i 2019 var svært stramme. Denne stramheten er videreført i de konsoliderte budsjettrammene for nye Molde kommune for 2020. Krav eller forventning om effektivisering i kommunesektoren vil gjelde også i årene som kommer, og digitalisering og bruk av velferdsteknologi er stadig økende. Mye av bakgrunnen for svært begrensede økonomiske rammer i statsbudsjettene, er at statens inntekter fra olje- og gasssektoren ikke forventes å kunne bidra til den samme økningen i økonomisk handlingsrom i årene fremover, slik tilfelle har vært mange år. Samtidig viser de årlige statsbudsjetter at kommunesektoren som tjenesteleverandør til landets befolkning er høyt prioritert. Videre er det et uttrykt ønske om å stadig levere tilfredsstillende tjenester innenfor alle tjenesteområder. For å klare dette, vil det være behov for effektivisering av tjenesteproduksjonen fremover, både for å håndtere økt etterspørsel og for å kunne opprettholde og i enkelte tilfeller bedre kvaliteten på de kommunale tjenestene innenfor fortsatt stramme budsjettrammer.

## Investeringer

I og med at Molde kommune har kommunale foretak, er det ikke alle investeringer som inngår i kommunes budsjett og regnskap. Investeringer knyttet til formålsbygg og utleieboliger ligger i Molde eiendom KF. Det vises til foretakets egen årsrapport for oversikt over investeringer gjennomført i foretaket. Også Molde vann og avløp KF har årlige investeringer som ikke inngår i Molde kommunes årsbudsjett og årsregnskap og er derfor ikke kommentert her. De investeringene som da er igjen i Molde kommune er knyttet til utstyr i tjenesteproduksjonen og diverse tiltak i offentlige rom, plasser og kjøp av tomter. Investeringsregnskapet består av tre oppstillinger: Investeringsregnskapet, regnskapsskjema 2A og regnskapsskjema 2B. Resultat og avvik i disse oppstillingene er kommentert under.

Investeringsregnskapet viser at det i 2019 var inntekter på 46,8 mill. kroner. Dette var for det meste momskompensasjon knyttet til investeringer og tilskudd fra andre kommuner til felles investeringsprosjekter. Investeringsutgiftene summerte seg til 201,8 mill. kroner og disse er spesifisert per investeringsprosjekt i regnskapsskjema 2B. Investeringsutgiftene var 73,0 mill. kroner lavere enn budsjettet. Sum finansieringstransaksjoner var på 304,1 mill. kroner. Årsaken til det store avviket mot budsjett her er endret praksis rundt regnskapsføring av utlån til kommunale foretak og har derfor ingen reell betydning. Samlet var det et finansieringsbehov på 459,1 mill. kroner i Molde kommunes investeringsregnskap. Finansiering av dette er i all hovedsak bruk av lån. I 2019 mangler det 93,2 mill. kroner i finansiering. Dette beløpet er udekket og må inndeckes når regnskapet vedtas. Årsaken til at det er et udekket beløp er at det bevisst er tatt opp for lite lån i 2019 for å få redusert størrelsen på ubrukte lånemidler i konsernet. Foretakene har ubrukte lånemidler på 183,9 mill. kroner. Netto i konsernet når vi korrigerer for udekket i Molde kommune blir ubrukte lånemidler på 90,7 mill. kroner. For konsernet samlet er ubrukte lånemidler blitt redusert med 56,5 mill. kroner i 2019. Ubrukte startlån er ikke inkludert i disse tallene, kun lån til egne investeringer.

Regnskapsskjema 2A viser det samlede finansieringsbehovet i regnskapsåret fordelt på ulike typer investeringsutgifter og hvordan disse utgiftene er finansiert opp gjennom ulike finansieringskilder. Det er ett vesentlig avvik mellom revidert budsjett og regnskap i dette skjemaet. Utlån og forskutteringer er i regnskapet klart større enn i budsjettet. Dette er bare en teknisk endring, hvor investeringsbudsjettet ikke har blitt korrigert i tråd med denne endringen.

Regnskapsskjema 2B viser bevilget og benyttet utgiftsramme ned på det enkelte prosjekt. I dette regnskapsskjemaet blir summen i «investeringer i anleggsmidler» fra regnskapsskjema 2A spesifisert ned på det enkelte investeringsprosjekt. Regnskapsskjema 2B spesifiserer kun utgiftsbevilgningen fra regnskapsskjema 2A, det vil si bruttobevilgningen til det enkelte prosjekt. Finansiering, herunder blant annet ekstern finansiering av det enkelte prosjekt, er dermed ikke synliggjort i regnskapsskjema 2B. Egne regler for finansiering av investeringer i kirkelig fellelsråd, gjør at disse skal inkluderes i kommunens skjema 2B.

I 2019 ble det brukt 201,8 mill. kroner til investeringsprosjekt, noe som var 73,0 mill. kroner mindre enn budsjettet. Det meste av dette kan knyttes til Sjøfronten 3, opparbeidelse av tomtefelt og gravplassutvidelse Røbekk. Som varslet i økonomirapporten per 2. tertial ville ikke gravplassutvidelsene og tomtefelt klare å holde fremdriften i tråd med budsjettet ramme. Heller ikke Sjøfronten 3 klarte å holde fremdriften i tråd med budsjettet. Det vises til note 6 for oppstilling over de største investeringsprosjektene og deres fremdrift.

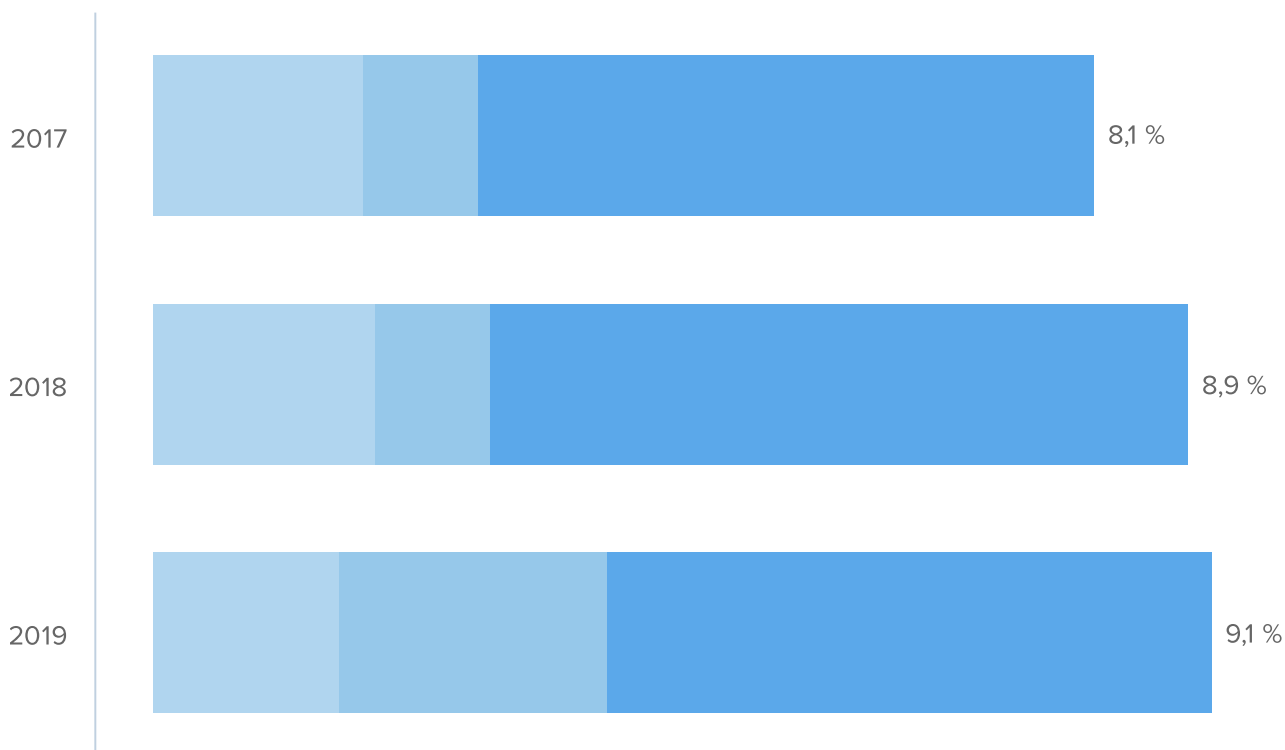
Det er 11 investeringsprosjekter som ikke har startet opp i 2019. Dette ble varslet for noen av disse investeringene i rapporteringen per 2. tertial. De resterende som ikke kom i gang var prosjekter med usikker oppstart.

Det er 8 investeringsprosjekt som har merforbruk, de fleste med små beløp. Samlet beløper merforbruket seg til 6,9 mill. kroner for disse prosjektene. De største merforbrukene er på prosjektene flytting av øvingsanlegg med 2,4 mill. kroner i merforbruk, Sjøfronten 1 med 2,8 mill. kroner i merforbruk og fellesinvesteringer ROR-IKT med et merforbruk på 1,3 mill. kroner. Disse har et samlet merforbruk på 6,5 mill. kroner.

## Arbeidsgiver

### Sykefravær

Sykefravær i prosent fordelt på fraværstype



- Legemeldt sykefravær 17 dager – 1 år
- Legemeldt sykefravær 1–16 dager
- Egenmeldt sykefravær 1–16 dager

Sykefravær fordelt på enheter og avdelinger

	2017	2018	2019
<b>Stab ▶</b>	4,2 %	4,6 %	3,6 %
<b>Skole ▶</b>	7,1 %	8,3 %	7,7 %
<b>Barnehage ▶</b>	11,0 %	10,4 %	10,7 %
<b>Helse og omsorg ▶</b>	9,3 %	10,6 %	11,0 %

	2017	2018	2019
<b>Teknisk ►</b>	6,4 %	3,9 %	4,2 %
<b>Kultur ►</b>	5,9 %	5,1 %	5,3 %
<b>Molde kommune</b>	<b>8,1 %</b>	<b>8,9 %</b>	<b>9,1 %</b>

Molde kommune har mål om at sykefraværet på konsernnivå skal ligge på maksimalt 6,0 prosent. Måltallet forklares med at et normalt sykefravær i befolkningen regnes til å ligge på 4,0 prosent. Til dette tillegges 2,0 prosent med bakgrunn i kommunale tjenesteområder med stor andel av både fysisk og psykisk krevende yrker.

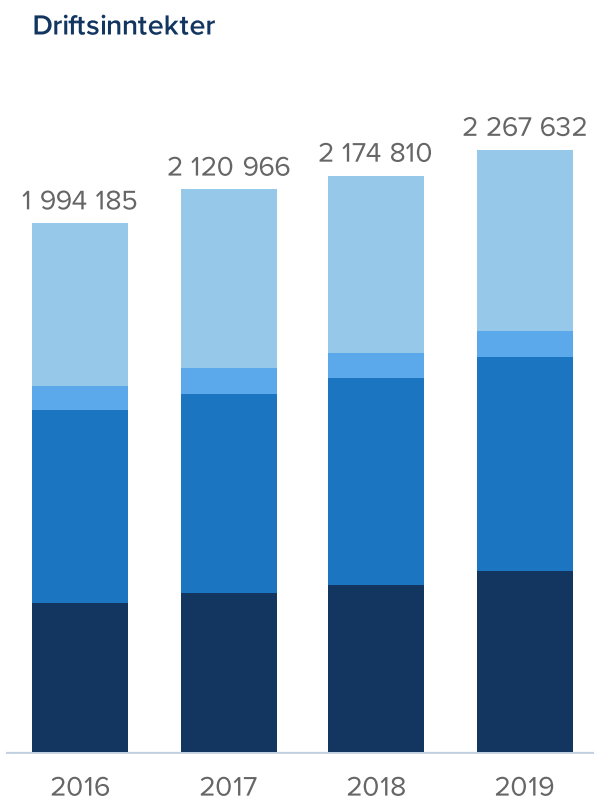
På overordnet nivå har Molde kommune et sykefravær som ligger godt over måltallet. Sykefraværet for 2019 er 9,1 prosent. Dette er noe høyere enn i 2018 da sykefraværet var på 8,9 prosent. Enheter som samlet sett har høyt sykefravær, krever robust fysisk og psykisk helse. Dette er enheter hvor de ansatte har tett relasjon til bruker, mens enheter som samlet sett har lavere sykefravær har et litt mer distansert forhold til bruker i det daglige. Det er fortsatt sektorene helse og omsorg (11,0 prosent), samt barnehager (10,7 prosent) som ligger høyest, men sektoren skole (7,7 prosent) ligger også høyt. Det er likevel store variasjoner innenfor enheter som er forholdsvis like. Det kan se ut til at sykefraværet også sier noe om kulturen i enheter.

Ansatte i Molde kommune har det siste året og vil i tiden fremover måtte forholde seg til endringer og omstillinger, både i form av nye måter å organisere arbeidet på, men også nye måter å utføre arbeidet på. Arbeidstakere med begrenset jobbmobilitet, er en økende utfordring, og dette kan se ut til å påvirke sykefraværet. Arbeidstakere med manglende helse og/eller kompetanse blir fulgt opp for å se på muligheter for overgang til andre stillinger. Men samtidig vil slike situasjoner ofte innebærer perioder med sykefravær.

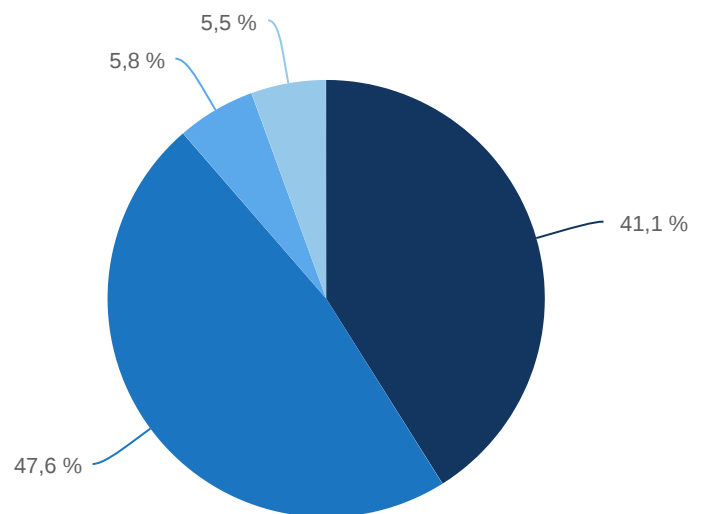
I en økonomisk krevende situasjon har det vært nødvendig å synliggjøre ressursbruk. Det har blitt fokusert på hva stillinger faktisk krever, og dette har bidratt til at belastningen har blitt flyttet fra arbeidsfellesskapet til arbeidstakere som har manglende helse og/eller kompetanse. Tiltakene som har vært gjennomført i 2019, vært viktige og nødvendige for å få innsikt i driftskostnader og sikre en forsvarlig tjenestekvalitet.

## Hovedtallsanalyse

### Driftsinntekter



Samlede driftsinntekter 2019 i prosent



- Rammetilskudd
- Skatt på inntekt og formue
- Eiendomsskatt
- Andre driftsinntekter og overføringer

- Rammetilskudd
- Skatt på inntekt og formue
- Eiendomsskatt
- Andre driftsinntekter og overføringer

Molde kommunes driftsinntekter består av: formues- og inntektsskatt, eiendomsskatt, rammetilskudd fra staten og øvrige driftsinntekter som inntektsføres direkte i avdelinger/enheter.

Samlede driftsinntekter var i 2019 knappe 2,3 mrd. kroner. Dette er en økning på 92,8 mill. kroner (4,3 prosent) fra 2018. Kommunens skatteinntekter var på 799,3 mill. kroner. Dette er en økning på 22,3 mill. kroner (2,9 prosent) fra 2018. Eiendomsskatten økte med 0,6 mill. kroner til 97,7 mill. kroner. Netto rammetilskudd økte med 56,1 mill. kroner (8,9 prosent). Hovedforklaringen er at både innbyggertilskuddet og utgiftsutjevningen bidro til sterk økning i rammetilskuddet fra 2018 til 2019.

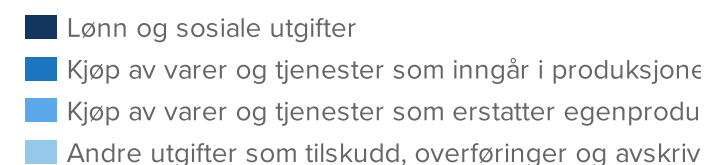
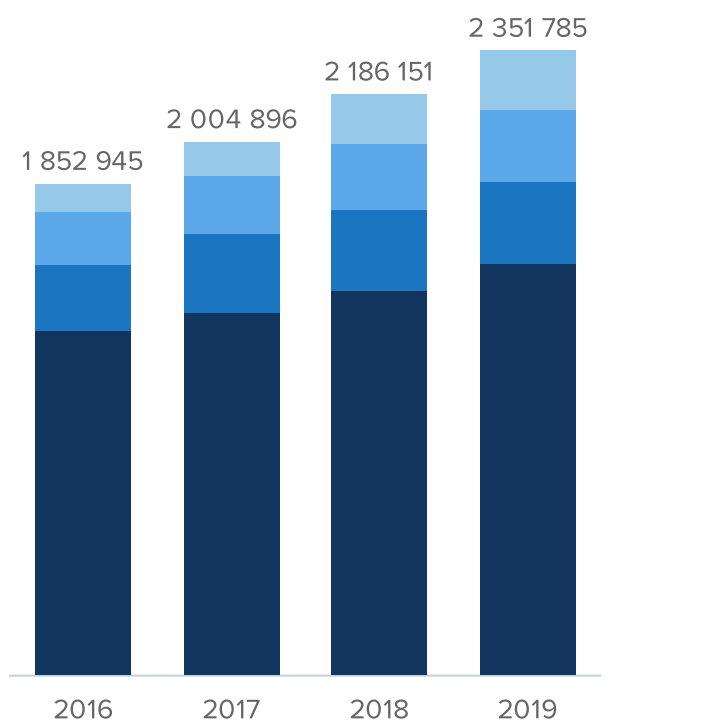


Videre inngår inntektsutjevningen her med 271 mill. kroner. Dette er hovedårsaken til en merinntekt sammenlignet med budsjettet. Brukerbetalinger, andre salgs- og leieinntekter samt overføringer er økt med 13,8 mill. kroner fra 2018 til 2019. Dette er en økning på 2,1 prosent og tilsvarer en normal årlig økning.

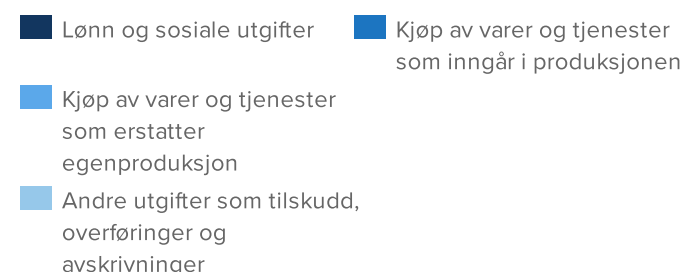
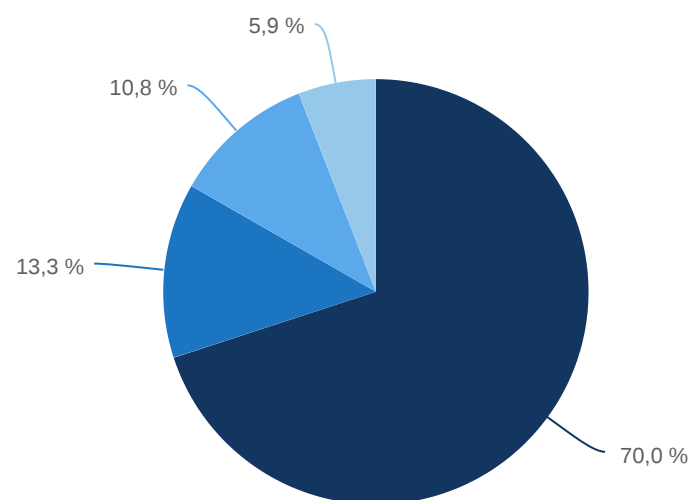
Prosentvis fordeling av kommunes brutto driftsinntekter på 2 267,6 mill. kroner viser at rammetilskuddet og skatteinntektene er de viktigste inntektskildene til kommunen. Den største inntektskilden i 2019 var skatt på inntekt og formue med en andel på 35,2 prosent. Den neste var rammetilskuddet på 30,4 prosent. De frie inntektene utgjorde 65,7 prosent av inntektene og andelen har økt med 0,8 prosentpoeng siden 2018. Eiendomsskatten er også en fri inntekt, men den bestemmer kommunen selv og er ikke en del av inntektssystemet. Denne utgjorde 4,3 prosent av kommunes inntekter i 2019, en nedgang på 0,2 prosentpoeng siden 2018. Andre driftsutgifter og overføringer består av brukerbetalinger, salgs- og leieinntekter, andre statlige og private overføringer og andre skatter. Disse inntektene utgjorde 30,0 prosent av kommunes inntekter i 2019. Dette var en reduksjon på 0,6 prosentpoeng fra året før.

## Driftsutgifter

Driftsutgifter (Beløp i 1 000 kroner)



Samlede driftsutgifter 2019 i prosent



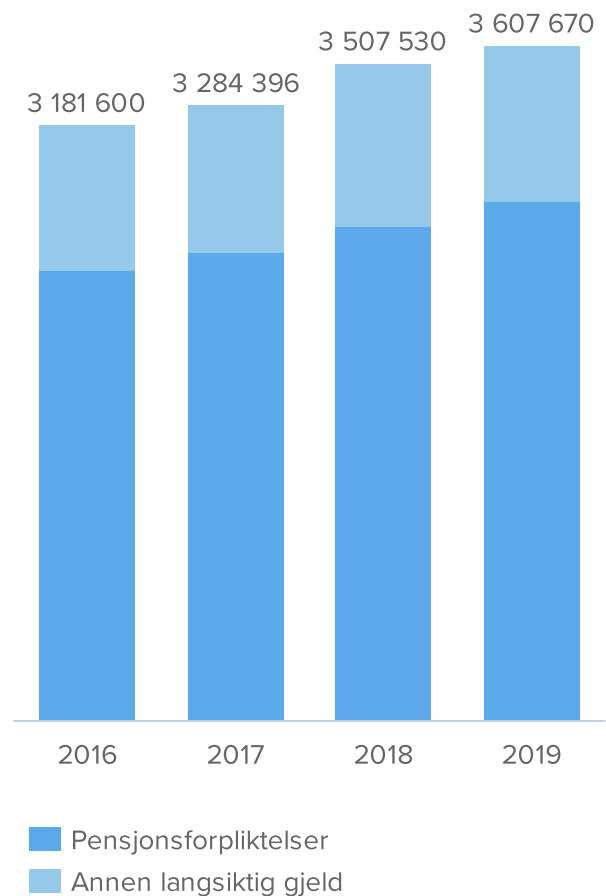
Molde kommunes driftsutgifter kan deles inn i følgende hovedtyper: lønn og sosiale utgifter, kjøp av varer og tjenester som inngår i produksjonen, kjøp av varer og tjenester som erstatter egenproduksjon og andre utgifter som tilskudd, overføringer og avskrivninger.

Driftsutgiftene økte fra 2018 til 2019 med 165,6 mill. kroner (7,6 prosent). Økningen i lønn og sosiale utgifter var på 106,9 mill. kroner (7,4 prosent). Kjøp av varer og tjenester som inngår i tjenesteproduksjonen økte med 3,4 mill. kroner, mens kjøp av varer og tjenester som erstatter kommunal tjenesteproduksjon økte med 20,8 mill. kroner. I 2019 utgjorde lønn og sosiale utgifter 70,0 prosent av de totale driftsutgiftene, mens andelen i 2018 utgjorde 66,1 prosent. Det var lønn og sosiale utgifter som økte mest i 2019 på utgiftssiden og de økte samlet mer enn den totale inntektsøkningen.

## Langsiktig gjeld

Langsiktig gjeld i morselskapet består av pensjonsforpliktelser, obligasjonslån og andre lån. Til sammen viser balansen en langsiktig gjeld i Molde kommune på 6,2 mrd. kroner. Siden Molde kommune tar opp lån til kommunale foretak for så å låne ut til de, gir det et riktigere bilde å korrigere for disse utlånene. Korrigeres det for disse utlånene (konserninterne langsiktige fordringer) blir langsiktig gjeld ved utgangen av 2019 på 3,6 mrd. kroner. Dette er en økning på 100,7 mill. kroner siden 2018. Økningen skyldes alene økning i pensjonsforpliktelser. Annen langsiktig gjeld har blitt redusert. Hovedårsaken til det er at ubrukte lånemidler er redusert og at alle investeringer i Molde kommune ikke er finansiert opp i 2019. Det siste fremkommer av udekket beløp i investeringsregnskapet på 93,2 mill. kroner. Dette må dekkes opp og det vil øke langsiktig gjeld.

**Pensjonsforpliktelser og annen langsiktig gjeld** (Beløp i 1 000 kroner)



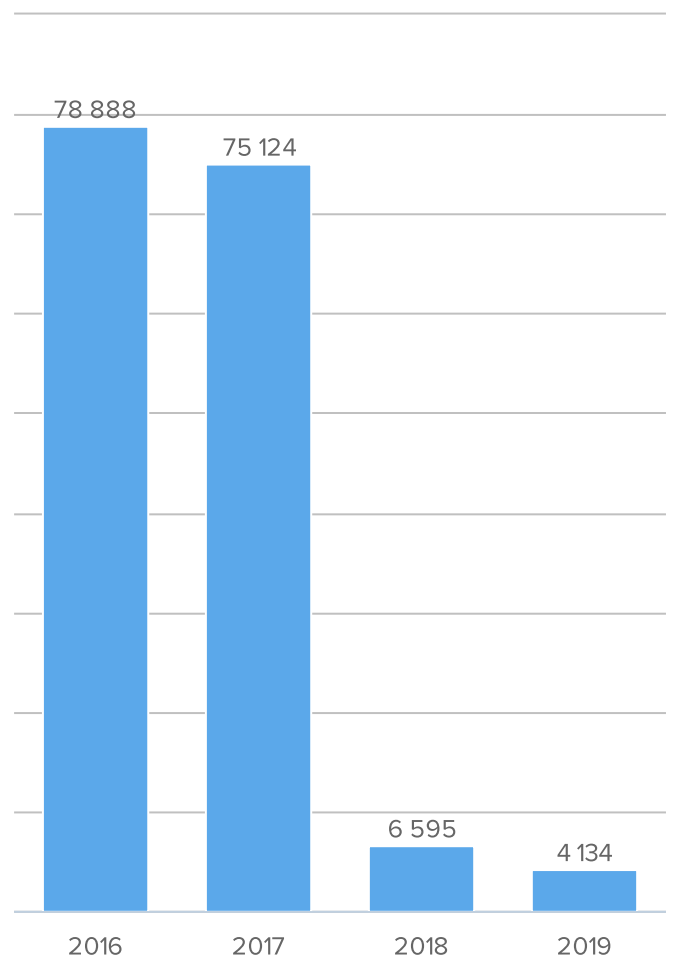
## Finanstransaksjoner

Finansinntektene består av renteinntekter, utbytte og eieruttak, gevinst på finansielle omløpsmidler samt mottatte avdrag på utlån. Disse inntektene var på 157,0 mill. kroner i 2019. Dette er en økning på 9,4 mill. kroner fra 2018. Hovedårsaken er gevinst på finansielle instrumenter på 7,8 mill. kroner. Endring i føring av konserninterne renter og avdrag er årsaken til den store endringen fra 2017 til 2018. Det vil si at det er et brudd i tidsserien og at de to siste årene ikke kan sammenlignes direkte med de to foregående årene.

**Eksterne finanstransaksjoner** (Beløp i 1 000 kroner)



Finansutgiftene består av renteutgifter, provisjoner og andre finansutgifter samt avdragsutgifter. Samlede finansutgifter ble 161,2 mill. kroner i 2019. Av dette var 59,6 mill. kroner renteutgifter og 101,4 mill. kroner avdragsutgifter. Renteutgiftene økte med 9,7 mill. kroner og skyldes høyere rente og økt gjeld. Avdragsutgiftene økte med 7,4 mill. kroner.



Endring i arbeidskapital

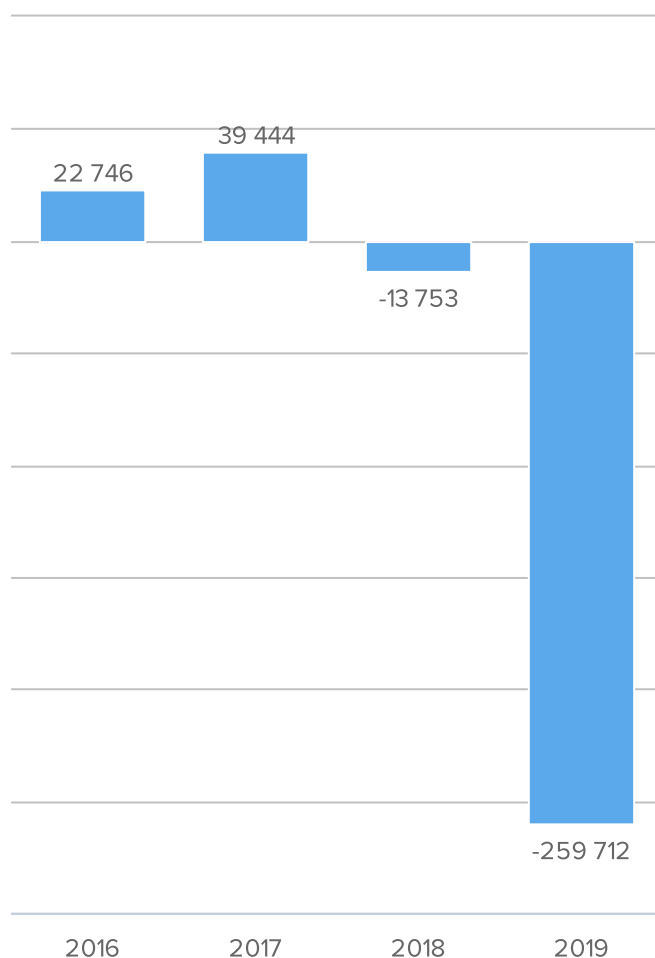
(Beløp i 1 000 kroner)

## Arbeidskapital og likviditet

Endringen i arbeidskapitalen skal si noe om hvorvidt kommunens betalingsevne har forbedret eller forverret seg i løpet av året. Det kreves allikevel en nærmere analyse av resultatet for å kunne si om den reelle betalingsevnen har økt. Molde kommunes arbeidskapital, beregnet som differansen mellom omløpsmidler og kortsiktig gjeld, er ved utgangen av året 183,8 mill. kroner. Arbeidskapitalen er redusert med 259,7 mill. kroner i 2019. Dette indikerer at kommunens betalingsevne har forverret seg klart i 2019.

Hovedforklaringen til at arbeidskapitalen har svekket seg så klart er at beholdningen i bank er klart svekket til tross for opptak av likviditetslån. Det er flere grunner til dette. Det som har svekket arbeidskapitalen mest er at kommunen har brukt opp sine ubrukte lånemidler og i tillegg har udekket i investeringsregnskapet på 93,2 mill. kroner som tærer på likviditeten. Dette er i utgangspunktet ikke noe problem da ubrukte

Lånemidler finnes i konsernet til å dekke dette, men det ligger hos de to kommunale foretakene ved utgangen av året. Ubrukte lånemidler har tidligere bidratt til å styrke arbeidskapitalen.



Videre er det noen forhold som tærer på likviditeten til kommunen. Premieavviket (pensjon) var ved årsskiftet på netto 188,0 mill. kroner. Premieavviket er utgifter som er betalt, men som en følge av gjeldende regnskapsregler skal amortiseres (fordeles) over 7, 10 eller 15 år. Dette forholdet tærer kraftig på kommunens likviditet. Premieavviket økte med 36,1 mill. kroner i 2019. Selgerkreditten til Moldekraft AS, etter salg av aksjer i 2007, utgjør ved årsskiftet 17,8 mill. kroner. (Denne er løst inn i 2020.)

Hovedkonklusjonen er at likviditeten i Molde kommune ved årsskiftet er klart svekket. Tidligere har likviditeten vært svært god. Nå er vi inne i en periode der den må følges tettere for at kommunen til enhver tid skal ha tilstrekkelig likviditet. Det ble tatt opp et likviditetslån i slutten av desember som skal innløses i september. Etter alle solemerker må dette likviditetslånet erstattes av et nytt likviditetslån når den tid kommer.



## Nye Molde kommune

2019 var det siste planleggingsåret for prosjekt nye Molde kommune. Midsund kommune, Molde kommune og Nesset kommune har gjort vedtak om å etablere nye Molde kommune fra 1. januar 2020. I juni 2017 vedtok Stortinget formelt opprettelsen av den nye kommunen, og fellesnemnda ble offisielt etablert. I fellesnemnda for nye Molde kommune har det sittet fem politikere fra hver av kommunene. Ordføreren i Molde har ledet fellesnemnda. Fellesnemnda har et mandat for oppgaver og delegasjon som er gitt dem fra de respektive kommunestyrene. Innledningsvis står følgende i mandatet:

«Fellesnemnda skal i størst mulig grad søke å oppnå konsensus i alle avgjørelser. Ved uenighet skal Fellesnemnda vurdere om spørsmålet kan utsettes til etter at nytt kommunestyre er konstituert. Forhold som likevel vurderes som nødvendig å ta stilling til avgjøres med alminnelig flertall.»

Fellesnemnda ble avviklet etter valget 2019 og videre prosess inn mot ny kommune ble ivaretatt politisk i Molde formannskap og Molde kommunestyre etter konstituering 24. oktober 2019.

Parallelt med planlegging av ny kommune i de nevnte organ, ble de tre kommunen Midsund, Molde og Nesset ivaretatt gjennom sine eksisterende politiske organ frem til 31. desember 2019.

Fellesnemnda har behandlet 96 saker i prosjektperioden 2017–2019.

## Noen oppgaver som er delegert til fellesnemnda og er gjennomført i prosjektperioden:

- fastsette godtgjørelser i prosjektperioden
- godkjenne fremdriftsplan og vedta budsjett i sammenslåingsprosessen
- ansette rådmann
- følge opp medbestemmelse jamfør avtaleverk
- utarbeide omstillingsdokument
- ta avgjørelse i valg av hovedmodell for den politiske og administrative organisering av den nye kommunen i tråd med intensjonsavtalen
- ta stilling til/foreslå:
  - organisering av pensjonsordninger
  - beredskapsplan
  - kommunevåpen
- fastsette arbeidsgiverpolitikk
- utarbeide forslag til politisk reglement, godtgjørelsesreglement, delegeringsreglement og øvrige reglement for ny kommune
- ta avgjørelser i spørsmål som gjelder lokaliseringen av arbeidsplasser
- ta stilling til/foreslå:
  - revisjonsordning
  - foreslå revisor
  - nye satser for offentlige avgifter, gebyrer og egenbetalinger

Arne Sverre Dahl har som prosjektrådmann rapportert til fellesnemnda for nye Molde kommune i 2019. Andre ressurser i prosjektorganisasjonen har vært: prosjektleder Britt Rakvåg Roald (100,0 prosent), 30,0 prosent stilling i politisk sekretariat, kommunikasjonsressurs tilsvarende 100,0 prosent stilling, 50,0 prosent personalressurs og 100,0 prosent IKT ressurs. Frikjøpte tillitsvalgte fra Midsund og Nesset fikk fra høsten 2018 innvilget 15,0 prosent ekstra frikjøp hver for å arbeide med nye Molde kommune. Tillitsvalgte fra Molde har 10,0 prosent frikjøp. Det har også alle de tre hovedverneombudene. Den øverste ledelsen, som ble ansatt i juni 2018, har inngått i prosjektorganisasjonen, med ansvar for å planlegge sine respektive sektorer og avdelinger. Rådmennene i Midsund og Nesset har også være sentrale i planleggingen.

Det er stort engasjement rundt prosessen og mange ledere og ansatte har vært med i planleggingsarbeidet også i 2019.

## Noen administrative oppgaver som har hatt fokus i 2019

- planlegging av administrativ hovedmodell med ansvarsområder i sektorer og avdelinger
- lokalisering av arbeidsplasser i ny kommune
- innplassering av alle ansatte i ny kommune innen juni 2019
- valg
- kulturbygging, herunder «bli-kjent» fond
- videre arbeid med lokaldemokratimodeller i den nye kommunen, herunder politisk organisering og delegasjon
- prosess omkring og endelig forslag til kommunevåpen
- starte arbeidet med felles planstrategi for den nye kommunen
- gjennomgå, omstrukturere og eventuelt avvikle interkommunale samarbeid
- lage forslag til budsjett 2020 og økonomiplan for 2020–2023
- overordnet beredskapsplan

## Økonomi

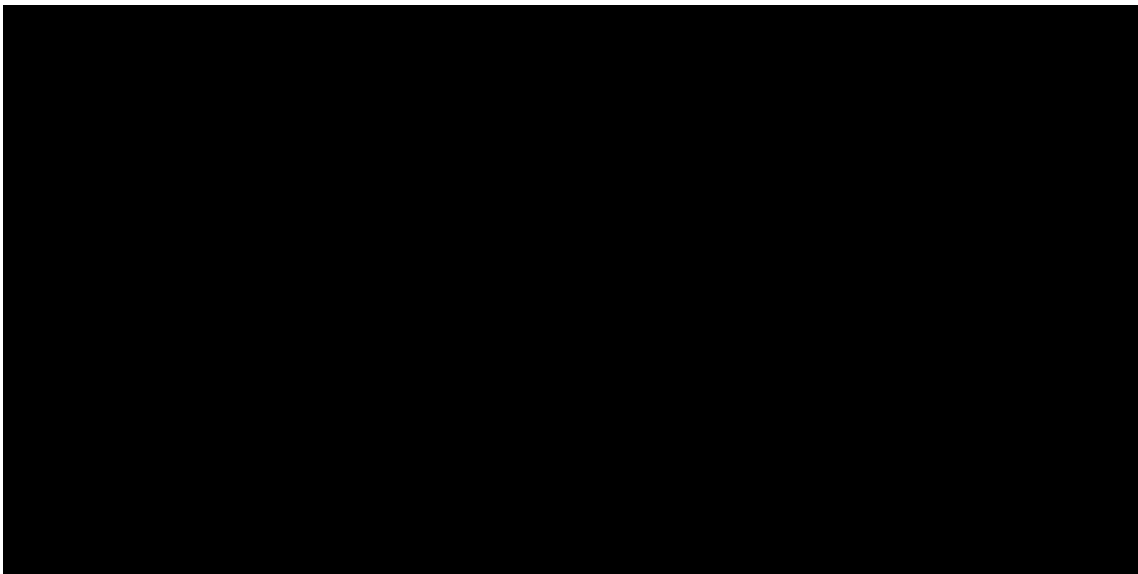
Midlene for prosjektperioden er disponert i rammebudsjett vedtatt av fellesnemnda for alle årene. Midler til disposisjon er som følger:

- Fylkesmannen i Møre og Romsdal har bevilget skjønnsmidler til dekning av prosjektledelse på 1,0 mill. kroner i alle årene i prosjektperioden.
- Nye Molde kommune (Midsund, Molde og Nesset) får engangsstøtte på 35,0 mill. kroner som går til planleggingsarbeidet.
- Nye Molde kommune får reformstøtte på 25,0 mill. kroner. Reformstøtten skal i sin helhet benyttes til investeringer i nåværende Midsund kommune.
- Fylkesmannen i Møre og Romsdal har tildelt 0,5 mill. kroner i skjønnsmidler til planstrategi i den nye kommunen.
- Kommunal- og moderniseringsdepartementet har tildelt 0,1 mill. kroner til lokaldemokratiprojekt, og dette benyttes til prøveordning med oppgaveutvalg.

I 2019 har alle kommunalsjefer og stabsledere fått enten delvis frikjøp for å planlegge egen organisasjon eller kompensasjon der frikjøp ikke lar seg gjøre. Dette har vært finansiert av prosjektet i 2019.

Andre store utgifter i prosjektet er innenfor IKT. I løpet av 2017 og 2018 har prosjektet finansiert overgangen for Nesset kommune fra IKT-ORKidé til ROR IKT. I tillegg kommer nødvendig tilpasning av system og spesielt innenfor økonomi- og personalsystem innebærer dette betydelige kostnader.





## Likestilling

Molde kommune har fokus på å ivareta alle ansatte, samt ta et samfunnsansvar med hensyn til å behandle alle likeverdig uavhengig av funksjonsevne, kjønn, religion, politisk ståsted, seksuell orientering eller etnisk bakgrunn. I rekrutteringsarbeidet er det bevissthet rundt å skape mangfold og en balansert sammensetning når det gjelder kjønn, alder, etnisitet og funksjonsevne. Innenfor de fleste tjenesteområder er det brukere med ulik bakgrunn, og for å ivareta disse brukerne har det vært viktig å rekruttere ansatte med ulik språkkompetanse og erfaring fra ulike kulturer.

I Molde kommune er kvinneandelen høy, noe som er typisk for kommunesektoren generelt. De store fagområdene oppvekst og helse og omsorg, har stor andel av tradisjonelt kvinnedominerte yrker.

Avlønning skal gjøres i henhold til ansvar og kompetansekrav i den aktuelle stilling. I den grad kvinner er noe lavere avlønnet enn menn samlet sett, så er det fordi det er overvekt av kvinner i stillinger som er på et lavere lønnsnivå og overvekt av menn i stillinger som er på et høyere lønnsnivå. Arbeidsgiver vil i lønnsforhandlinger påse at det er likhet ved lik stilling, ansvar og kompetanse.

## Etikk

Etikk i Molde kommune handler om at kommunens etiske retningslinjer jevnlig løftes i ledersamlinger, i arbeidsfellesskapet og i veiledning av enkeltansatte.

Handlingene og valgene til alle som opptrer på vegne av Molde kommune, påvirker omdømmet. Evne til å håndtere vanskelige etiske problemstillinger og til å ta fornuftige valg, vil ha betydning for hvordan arbeidsgiver blir vurdert med hensyn til kvalitet på tjenesten.

Etikk har vært på agendaen på oppstartsamling for nyansatte og på opplæring for nye ledere. På arbeidsøkter i enheter har etikk blitt berørt som tema som omhandler arbeidsmiljø (Medarbeiderundersøkelsen 10-Faktor), kompetanseutvikling (strategisk kompetanseplan), arbeidsmetoder (Lean og forbedringsarbeid), bemanning og rekruttering (intervjuprosesser og veiledning av ansatte).

Eksempel på refleksjonsspørsmål fra samlinger med ansatte; På hvilken måte kan en enkeltperson og ansatt uttrykke seg offentlig? Hvordan kan mangel på nettvett skade omdømmet og/eller svekke tilliten til den ansatte i den stillingen han/hun er ansatt i? Gjelder etiske overtramp, f.eks. i form av uheldig atferd, bare i den tiden den ansatte er på jobb?

Media har satt fokus på enkeltsaker knyttet til upassende og uforsvarlig atferd, hvor roller og ansettelsesforhold har fått oppmerksomhet. Disse sakene har ikke omhandlet Molde kommune, men enkelte enheter har likevel satt fokus på temaet.



# ÅRSREGNSKAP

## Regnskapsprinsipper



Molde kommunes regnskap føres etter kommunale regnskapsprinsipper nedfelt i kommunelovens § 14-6 og forskrift om økonomiplan, årsbudsjett, årsregnskap og årsberetning for kommuner og fylkeskommuner. Anordningsprinsippet gjelder i kommunal sektor og betyr at all tilgang og bruk av midler i løpet av året, som vedrører kommunens virksomhet, skal fremgå av driftsregnskapet eller investeringsregnskapet.

Driftsregnskapet viser driftsutgifter og driftsinntekter i kommunen og regnskapsresultatet for året. Investeringsregnskapet viser kommunens utgifter i forbindelse med investeringer og utlån med videre, samt hvordan disse er finansiert.

Kommunens driftsregnskap viser årlige avskrivninger som er årlige kostnader som følge av forbruk av aktiverte driftsmidler. Avskrivningene påvirker kommunens brutto driftsresultat, men blir nullet ut slik at netto driftsresultat er upåvirket av denne kostnaden. Netto driftsresultat i kommunen er derimot belastet med årets avdrag (minsteavdrag) som er utgiften relatert til forbruk av aktiverte driftsmidler som skal påvirke kommunens driftsresultat, etter gjeldende regnskapsregler. Årsaken til at avskrivningene blir vist i regnskapet, er blant annet at beslutningstakere og regnskapsbrukere skal kunne vurdere denne i forhold til kommunens driftsresultat og avdragsutgifter.

Videre er regnskapet ført etter bruttoprinsippet. Det betyr at det ikke er gjort fradrag i inntekter for tilhørende utgifter og/eller fradrag i utgifter for tilhørende inntekter. Dette betyr at aktiviteten i kommunen kommer frem med riktig beløp.

I balanseregnskapet er anleggsmidler definert som eiendeler bestemt til varig eie eller bruk for kommunen. Andre eiendeler er omløpsmidler. Anleggsmidler som har en begrenset levetid, blir avskrevet hvert år. Kommunal sektor benytter lineære avskrivninger. Dette innebærer at avskrivningsgrunnlaget blir fordelt likt over avskrivningstiden. De årlige avskrivningene blir dermed like store for det enkelte driftsmiddel. Avskrivningene starter året etter at anleggsmidlet er tatt i bruk.

Årsregnskapet skal ferdigstilles innen 15. februar året etter regnskapsåret. Molde kommunes regnskap med noter for 2019, ble oversendt revisjonen den 14. februar 2020. I ettertid oppdaget kommunens økonomiavdeling en feilklassifisering i balanseregnskapet som var så vesentlig at den måtte korrigeres. Korrigert regnskap ble ferdigstilt 4. mars 2020.

## Driftsregnskapet

(Beløp i 1 000 kroner)

	Note	Regnskap 2019	Revidert budsjett 2019	Regnskap 2018	Regnskap 2017
<b>Driftsinntekter</b>					
Brukerbetalinger		93 317	90 266	90 584	89 731
Andre salgs- og leieinntekter		97 981	96 298	97 265	98 130
Overføringer med krav til motytelse		392 396	282 593	357 625	322 580
Rammetilskudd		690 020	662 422	633 924	604 166
Andre statlige overføringer		91 956	90 707	107 916	155 212
Andre overføringer		4 865	3 483	13 428	6 030
Skatt på inntekt og formue		799 325	808 092	776 990	749 627
Eiendomsskatt		97 710	98 072	97 078	95 461
Andre direkte og indirekte skatter		62	20	-	29
<b>Sum driftsinntekter</b>		<b>2 267 632</b>	<b>2 131 953</b>	<b>2 174 810</b>	<b>2 120 967</b>
<b>Driftsutgifter</b>					
Lønnsutgifter		1 247 124	1 218 770	1 159 325	1 092 471
Sosiale utgifter	4	304 206	299 352	285 102	273 499
Kjøp av varer og tjenester som inngår i tjenesteproduksjonen		310 504	264 680	307 102	296 703
Kjøp av tjenester som erstatter tjenesteproduksjon		265 507	262 247	244 742	219 954
Overføringer		273 941	237 608	264 603	188 264
Avskrivninger	6	36 269	36 270	35 133	33 452
Fordelte utgifter		-85 766	-120 254	-109 856	-99 447
<b>Sum driftsutgifter</b>		<b>2 351 787</b>	<b>2 198 674</b>	<b>2 186 152</b>	<b>2 004 896</b>
<b>Brutto driftsresultat</b>		<b>-84 154</b>	<b>-66 720</b>	<b>-11 342</b>	<b>116 071</b>
<b>Finansinntekter</b>					
Renteinntekter, utbytte og eieruttak		67 311	62 516	57 574	13 169

	Note	Regnskap 2019	Revidert budsjett 2019	Regnskap 2018	Regnskap 2017
Gevinst på finansielle instrumenter (omløpsmidler)		7 849	3 000	-	5 802
Mottatte avdrag på utlån	10, 11	81 864	82 116	80 404	150
<b>Sum eksterne finansinntekter</b>		<b>157 024</b>	<b>147 632</b>	<b>137 978</b>	<b>19 122</b>
<b>Finansutgifter</b>					
Renteutgifter, provisjoner og andre finansutgifter		59 622	60 344	49 941	31 920
Tap på finansielle instrumenter	13	-	-	583	-
Avdragsutgifter	9	101 435	99 413	94 023	62 076
Utlån		101	50	27	250
<b>Sum eksterne finansutgifter</b>		<b>161 158</b>	<b>159 807</b>	<b>144 573</b>	<b>94 246</b>
<b>Resultat eksterne finanstransaksjoner</b>		<b>-4 134</b>	<b>-12 175</b>	<b>-6 595</b>	<b>-75 124</b>
Motpost avskrivninger		36 269	36 270	35 133	33 452
<b>Netto driftsresultat</b>		<b>-52 019</b>	<b>-42 625</b>	<b>17 196</b>	<b>74 399</b>
<b>Interne finanstransaksjoner</b>					
Bruk av tidligere års mindreforbruk		9 337	9 337	22 838	59 248
Bruk av disposisjonsfond	14	44 367	44 367	-	-
Bruk av bundne fond	14	29 297	22 874	22 758	8 823
<b>Sum bruk av avsetninger</b>		<b>83 001</b>	<b>76 578</b>	<b>45 596</b>	<b>68 071</b>
Overført til investeringsregnskapet		-	7 100	-	-
Dekning av tidligere års regnskapsmessig merforbruk		-	-	-	-
Avsetninger til disposisjonsfond	14	21 105	26 516	36 688	66 813
Avsetninger til bundne fond	14	9 877	337	16 767	52 818
<b>Sum avsetninger</b>		<b>30 982</b>	<b>33 953</b>	<b>53 455</b>	<b>119 632</b>
<b>Regnskapsmessig mer-/mindreforbruk</b>		<b>-</b>	<b>-</b>	<b>9 337</b>	<b>22 838</b>

## Regnskapsskjema 1A – drift

(Beløp i 1000 kroner)

	Regnskap 2019	Revidert budsjett 2019	Opprinnelig budsjett 2019	Regnskap 2018
Skatt på inntekt og formue	799 325	808 092	808 016	776 990
Ordinært rammetilskudd	690 020	662 422	663 094	633 924
Skatt på eiendom	97 710	98 072	97 620	97 078
Andre direkte eller indirekte skatter	62	20	20	-
Andre generelle statstilskudd	91 956	90 707	89 423	107 916
<b>Sum frie disponible inntekter</b>	<b>1 679 073</b>	<b>1 659 313</b>	<b>1 658 173</b>	<b>1 615 908</b>
Renteinntekter og utbytte	67 311	62 516	11 906	57 574
Gevinst fiansielle instrumenter	7 849	3 000	1 900	-
Renteutgifter, provisjoner og andre finansutgifter	59 622	60 344	40 490	49 941
Tap på finansielle instrumenter	-	-	-	583
Avdrag på lån	101 435	99 413	67 954	94 023
<b>Netto finansinntekter/utgifter</b>	<b>-85 896</b>	<b>-94 241</b>	<b>-94 638</b>	<b>-86 972</b>
Til dekning av tidligere regnskapsmessig merforbruk	-	-	-	-
Til ubundne avsetninger	21 105	26 516	5 171	36 688
Til bundne avsetninger	9 877	337	337	16 767
Bruk av tidligere års mindreforbruk	9 337	9 337	-	22 838
Bruk av ubundne avsetninger	44 367	44 367	-	-
Bruk av bundne avsetninger	29 297	22 874	22 595	22 758
<b>Netto avsetninger</b>	<b>52 019</b>	<b>49 725</b>	<b>17 087</b>	<b>-7 859</b>
Overført til investeringsregnskapet	-	7 100	-	-
Til fordeling drift	1 645 195	1 607 697	1 580 622	1 521 077
Sum fordelt til drift (fra skjema 1B)	1 645 195	1 607 697	1 580 622	1 511 740
<b>Regnskapsmessig mer-/mindreforbruk</b>	<b>-</b>	<b>-</b>	<b>-</b>	<b>9 337</b>

## Regnskapsskjema 1B – drift

(Beløp i 1000 kroner)

	Regnskap 2019	Revidert budsjett 2019	Opprinnelig budsjett 2019	Regnskap 2018
Rådmannen	9 036	15 392	15 862	7 568
Plan- og utviklingsavdelingen	22 740	25 874	25 428	21 736

	Regnskap 2019	Revidert budsjett 2019	Opprinnelig budsjett 2019	Regnskap 2018
Driftsavdelingen	11 286	11 522	11 328	10 550
Personal- og organisasjonsavdelingen	63 808	64 392	64 925	57 179
Økonomiavdelingen	17 105	19 142	18 338	17 510
Fellesområdet skole	14 969	16 114	16 665	12 635
Kvam skole	16 942	16 106	15 247	17 159
Sellanrå skole	27 626	28 548	27 501	27 806
Langmyra skole	39 630	37 958	37 158	36 838
Nordbyen skole	23 203	22 359	21 975	22 058
Kviltorp skole	37 498	36 529	35 631	36 893
Kleive oppvekstsenter	11 752	11 782	11 431	11 422
Bolsøya skole	7 581	6 739	6 638	7 254
Vågsetra barne- og ungdomsskole	27 694	24 783	24 569	25 645
Sekken oppvekstsenter	5 223	5 115	4 979	5 027
Bekkevoll ungdomsskole	34 377	32 432	31 972	34 552
Bergmo ungdomsskole	26 199	25 256	25 257	24 299
Skjevik barne- og ungdomsskole	22 645	19 406	18 785	21 883
Molde voksenopplæringscenter	11 417	9 483	9 027	11 812
Fellesområdet barnehage	137 083	135 129	136 824	127 550
Hauglegda og Øvre Bergmo barnehager	15 020	14 378	13 548	15 406
Hatlelia barnehage	9 514	9 844	9 522	9 313
Kvam og St. Sunniva barnehager	13 039	12 957	11 667	12 246
Hjelset barnehage	9 059	9 242	8 693	9 957
Barnas Hus barnehage	10 855	10 823	8 717	10 593
Langmyra og Banehaugen barnehager	5 768	6 642	6 001	6 629
Lillekollen barnehage	12 085	12 352	11 920	12 132
Barneverntjenesten	81 830	83 892	81 253	35 431
Sosialtjenesten NAV Molde	39 991	37 395	36 804	40 867
Flyktingtjenesten	44 787	37 455	36 699	81 945
Ressurstjenesten	81 541	70 534	69 536	51 092
Helsetjenesten	52 009	52 714	51 320	77 284
Fellesområdet pleie og omsorg	-23 316	-24 438	-22 708	-22 865
Glomstua omsorgssenter	126 814	120 426	120 499	113 492

	Regnskap 2019	Revidert budsjett 2019	Opprinnelig budsjett 2019	Regnskap 2018
Kirkebakken omsorgssenter	61 479	54 846	53 556	47 002
Råkhaugen omsorgssenter	62 083	60 231	57 749	59 471
Bergmo omsorgssenter	68 362	67 873	66 180	64 931
Kleive og Skåla omsorgssenter	67 306	67 541	66 206	65 554
Tiltak funksjonshemmede	220 764	202 076	197 034	213 975
Brann- og redningstjenesten	23 687	22 740	22 213	22 702
Byggesak og geodata	-275	1 936	725	-340
Molde bydrift	16 252	15 564	14 934	15 238
Kulturtjenesten	36 930	38 137	37 243	35 510
Kulturskolen	8 663	9 038	8 738	8 386
<b>Sum fordelt til drift skjema 1B</b>	<b>1 612 059</b>	<b>1 558 258</b>	<b>1 527 589</b>	<b>1 523 324</b>
Avstemming mot skjema 1A	33 136	49 439	53 033	-11 584
<b>Sum fordelt til drift 1A</b>	<b>1 645 195</b>	<b>1 607 697</b>	<b>1 580 622</b>	<b>1 511 740</b>

## Avstemming skjema 1A og 1B

(Beløp i 1000 kroner)

	Regnskap 2019	Revidert budsjett 2019
<b>Sum fordelt til drift skjema 1B</b>	<b>1 612 059</b>	<b>1 558 258</b>
<b>1A posteringer bokført på resultatområdene</b>		
Renteutgifter	-7	-4
Avsetninger til fond	-9 851	-337
Andre statlige overføringer	2 713	1 000
Andre indirekte skatter	62	20
Renteinntekter	3	-
Bruk av bundne avsetninger	29 297	22 874
<b>1B posteringer ikke bokført på resultatområdene</b>		
Lønn forventet merforbruk 2019	-	20 567
Påløpt lønn	20 705	23 800
Påløpt arbeidsgiveravgift	2 919	-
Andre utgifter	8	-

	Regnskap 2019	Revidert budsjett 2019
Forvaltningsutgifter	211	-
Kirkelig fellesråd	11 386	11 386
Tap på fordringer	100	-
Sentral lønnsreserve	-	18
Tvangsmulkt - byggesak	64	-
Husleie kulturskolen - kapitalkostnad krisesenteret	-4 549	-4 656
Flyktninger tilskudd 2	-1 186	-
RIUAs andel renter/avdrag 2019	-264	-
Toppfinansieringstilskudd ressurskrevende brukere	-63 898	-63 897
Verdivurdering Istad AS - andel Moldekraft AS	-135	-
Pareto - verdivurdering Istad AS - kreditnota	-7	-
Andre konsulenttjenester	830	-
<b>Konserninterne posteringer</b>		
Moldebadet KF- dekning kapitalkostnader	8 748	8 969
Molde eiendom KF - ramme	149 014	150 140
Overføringer fra KF	-1 788	-2 173
Mottatte avdrag på konserninterne utlån	-80 786	-81 716
<b>Avstemming pensjon og kalkulatoriske avskrivninger</b>		
Avstemming pensjon fellesområdet	-26 664	-32 765
Kalkulatoriske avskrivninger	-3 787	-3 787
<b>Avstemming</b>	<b>33 136</b>	<b>49 439</b>
<b>Sum fordelt til drift skjema 1A</b>	<b>1 645 195</b>	<b>1 607 697</b>

## Investeringsregnskapet



### Investeringsregnskapet

(Beløp i 1000 kroner)

	Note	Regnskap 2019	Revidert budsjett 2019	Regnskap 2018	Regnskap 2017
--	------	------------------	------------------------------	------------------	------------------

	Note	Regnskap 2019	Revidert budsjett 2019	Regnskap 2018	Regnskap 2017
<b>Inntekter</b>					
Salg av driftsmidler og fast eiendom		1 330	140	4 291	5 307
Andre salgsinntekter		-	-	-	74
Overføringer med krav til motytelse		10 515	14 513	5 881	6 559
Kompensasjon for merverdiavgift		34 106	33 896	20 738	8 396
Statlige overføringer		-	-	-	-
Andre overføringer		825	-	4 272	-
Renteinntekter og utbytte		10	-	7	6
<b>Sum inntekter</b>		<b>46 786</b>	<b>48 549</b>	<b>35 190</b>	<b>20 343</b>
<b>Utgifter</b>					
Lønnsutgifter		-	-	-	-
Sosiale utgifter		-	-	-	-
Kjøp av varer og tj som inngår i tj.produksjon		161 341	222 882	128 244	52 595
Kjøp av tjenester som erstatter tj.produksjon		-	-	-	-
Overføringer		35 788	51 896	21 750	15 384
Renteutgifter og omkostninger		4 628	-	2 059	1 403
Fordelte utgifter		-	-	-	-
<b>Sum utgifter</b>		<b>201 758</b>	<b>274 778</b>	<b>152 054</b>	<b>69 382</b>
<b>Finansstransaksjoner</b>					
Avdrag på lån	11	13 516	-	9 559	17 652
Utlån		280 182	75 000	153 460	36 298
Kjøp av aksjer og andeler	7	9 467	9 616	1 046	1 067
Dekning av tidligere års udekket		-	-	500	1 717
Avsatt til ubundne investeringsfond	14	905	7 100	1 106	3 297
Avsatt til bundne investeringsfond	14	10	-	242	61
<b>Sum finansieringstransaksjoner</b>		<b>304 079</b>	<b>91 716</b>	<b>165 913</b>	<b>60 093</b>
<b>Finansieringsbehov</b>		<b>459 050</b>	<b>317 945</b>	<b>282 777</b>	<b>109 133</b>



	Note	Regnskap 2019	Revidert budsjett 2019	Regnskap 2018	Regnskap 2017
<b>Dekket slik:</b>		-	-	-	-
Bruk av lån		341 457	300 749	271 422	87 163
Salg av aksjer og andeler	7	-	-	-	2 500
Mottatte avdrag på utlån		13 942	-	10 309	18 402
Overført fra driftsregnskapet		-	7 100	-	-
Bruk av tidligere års udisponert		-	-	-	-
Bruk av disposisjonsfond		-	-	-	-
Bruk av bundne driftsfond		-	-	-	-
Bruk av ubundne investeringsfond	14	9 467	9 616	1 046	1 067
Bruk av bundne investeringsfond	14	953	480	-	-
<b>Sum finansiering</b>		<b>365 819</b>	<b>317 945</b>	<b>282 777</b>	<b>109 133</b>
<b>Udekket/udisponert</b>		<b>-93 231</b>	<b>-</b>	<b>-</b>	<b>-</b>

## Regnskapsskjema 2A – investering

(Beløp i 1 000 kroner)

	Regnskap 2019	Revidert budsjett 2019	Opprinnelig budsjett 2019	Regnskap 2018
Investeringer i anleggsmidler	201 758	274 778	372 737	152 054
Utlån og forskutteringer	280 182	75 000	-	153 460
Aksjer, andeler og innskudd	9 467	9 616	1 100	1 046
Avdrag på lån	13 516	-	-	9 559
Dekning av tidligere års udekket	-	-	-	500
Avsetninger	914	7 100	-	1 348
<b>Årets finansieringsbehov</b>	<b>505 836</b>	<b>366 494</b>	<b>373 837</b>	<b>317 967</b>
<b>Finansiert slik:</b>	-	-	-	-
Bruk av lånemidler	341 457	300 749	327 567	271 422
Inntekter fra salg av anleggsmidler	1 330	140	140	4 291
Tilskudd til investeringer	825	-	-	4 272
Kompensasjon for merverdiavgift	34 106	33 896	31 300	20 738
Mottatte avdrag på lån og refusjoner	24 457	14 513	13 730	16 191

	Regnskap 2019	Revidert budsjett 2019	Opprinnelig budsjett 2019	Regnskap 2018
Andre inntekter	10	-	-	7
<b>Sum ekstern finansiering</b>	<b>402 185</b>	<b>349 298</b>	<b>372 737</b>	<b>316 921</b>
Overført fra driftsregnskapet	-	7 100	-	-
Bruk av tidligere års udisponert	-	-	-	-
Bruk av avsetninger	10 420	10 096	1 100	1 046
<b>Sum finansiering</b>	<b>412 605</b>	<b>366 494</b>	<b>373 837</b>	<b>317 967</b>
Udekket/udisponert	-93 231	-	-	-

## Regnskapsskjema 2B – investering

(Beløp i 1000 kroner)

	Prosjekt	Regnskap 2019	Revidert budsjett 2019	Opprinnelig budsjett 2019	Regnskap 2018
<b>Plan- og utviklingsavdelingen</b>		<b>156 524</b>	<b>204 536</b>	<b>303 826</b>	<b>92 596</b>
BRM - Gangbru over Moldeelva (Mexico)	1046	-	500	2 500	-
Diverse erverv og tiltak	4004	-	800	800	-
Flytting av øvingsanlegg	1039	11 271	8 900	400	2 818
Gang- og sykkelveg Bolsøya	1045	708	700	-	1 049
Hjertøysundet - mottak av steinmasse	1048	-	500	-	-
Infrastruktur Bolsøya	1037	-	1 000	1 000	-
Kulvert/overvannsledning ved Idrettens hus	1049	-	1 510	-	-
Nytt SNR – andre konsekvenser Molde kommune	1042	36	500	2 000	-
Nytt SNR – grunnerverv Hjelset	1043	-	-	15 000	-
Opparbeidelse av tomtefelt boliger	4001	49 685	68 500	80 000	19 218
Opparbeidelse av tomtefelt næring	4003	1 306	4 000	11 000	634
Sentrumstiltak	4005	160	1 000	1 000	-
Sjøfronten 1 (Storkaia–Torget)	1122	69 303	66 500	58 000	58 796

	Prosjekt	Regnskap 2019	Revidert budsjett 2019	Opprinnelig budsjett 2019	Regnskap 2018
Sjøfronten 2	1107	4 298	5 000	5 000	-
Sjøfronten 3 (Brunvoll–Elvemoloen)	1100	17 467	40 000	48 000	10 063
Sykkelparkering skoler	1044	1 909	3 300	3 300	18
Årølivegen øst	4060	-	1 000	-	-
<b>Personal- og organisasjonsavdelingen</b>		<b>21 024</b>	<b>20 975</b>	<b>16 794</b>	<b>13 313</b>
IKT-investeringer Molde kommune	1036	1 552	2 775	2 775	1 586
Inventar renovering Storgata 31	1401	2 430	2 500	2 500	-
ROR-IKT – fellesinvesteringer	9260	17 041	15 700	11 519	11 727
<b>Skole</b>		<b>6 700</b>	<b>6 750</b>	<b>6 750</b>	<b>1 671</b>
Digitalisering i grunnskolen	2034	5 641	5 500	5 500	-
IPad-prosjektet	2000	1 058	1 250	1 250	1 671
<b>Helsetjenesten</b>		<b>961</b>	<b>1 550</b>	<b>1 550</b>	<b>283</b>
Medisinsk utstyr i sykehjem	3194	495	1 000	1 000	-
Nye elbiler	3193	466	550	550	283
<b>Pleie og omsorg</b>		<b>1 919</b>	<b>2 010</b>	<b>860</b>	<b>2 368</b>
Bergmo omsorgssenter – møbler	3705	359	360	360	360
Glomstua omsorgssenter – kjøkken	3055	431	500	500	2 008
Råkhaugen omsorgssenter – dagsenterbuss	3706	1 130	1 150	-	-
<b>Brann- og redningstjenesten</b>		<b>5 767</b>	<b>5 890</b>	<b>5 890</b>	<b>1 356</b>
Feiing – nye biler	4130	477	440	440	-
Ny brannbil	4137	5 290	5 200	5 200	-
RIUA – diverse utstyr	4170	-	250	250	1 356
<b>Byggesak og geodata</b>		<b>316</b>	<b>570</b>	<b>570</b>	<b>2 473</b>
Skanning av byggesaksarkiv	4330	316	570	570	2 473
<b>Molde bydrift</b>		<b>6 830</b>	<b>14 390</b>	<b>18 390</b>	<b>23 504</b>
Biler og maskiner	4016	-	3 200	2 500	1 930
Biler og maskiner – park	8000	427	500	500	1 311
Kommunale vegger	4011	2 830	3 140	1 540	2 441
Parkering - automatisk nummerskiltgjenkjenning	8006	-	-	2 700	-

	Prosjekt	Regnskap 2019	Revidert budsjett 2019	Opprinnelig budsjett 2019	Regnskap 2018
Parkering - utredning parkering i sentrum (BRM)	8007	-	300	300	-
Styringsystem gatelys	4730	1 509	4 000	4 000	-
Trafikksikring	4012	378	360	360	-
Trafikksikring – Eikrem	8005	-	-	1 950	-
Trafikksikring – Moldelivegen	4770	-	500	3 000	-
Utskifting armatur natriumhøytrykk (NAH)	4731	37	750	-	12 257
Utskifting HQL-armatur	4717	-	100	-	3 634
Veg- og gatelys	4013	1 649	1 540	1 540	1 931
<b>Kulturtjenesten</b>		<b>333</b>	<b>933</b>	<b>933</b>	<b>479</b>
Infotavler, skilting turområder	5558	72	100	100	47
Tursti Damefallet–Tusenårsvarden	5556	98	533	533	30
Tursti Skihytta–Varden	5562	163	300	300	402
<b>Kirkelig fellesråd</b>		<b>1 661</b>	<b>18 000</b>	<b>18 000</b>	<b>1 018</b>
Gravplassutvidelse Røbekk	5609	1 661	18 000	18 000	1 018
<b>Fellesområdet</b>		<b>35</b>	-	-	
Justeringsrett merverdiavgift	9501	35	-	-	-
<b>Prosjekter i 2018 uten bevilgning eller kostnader i 2019</b>		-	-	-	<b>12 993</b>
Prosjekter i 2018 uten bevilgning eller kostnader i 2019		-	-	-	12 993
<b>Sum investeringer skjema 2B</b>		<b>201 758</b>	<b>274 778</b>	<b>372 737</b>	<b>152 054</b>
<b>Investeringer i anleggsmidler fra skjema 2A</b>		<b>201 758</b>	<b>274 778</b>	<b>372 737</b>	<b>152 054</b>

## Balansen



## Balansen

(Beløp i 1 000 kroner)

	Note	Regnskap 2019	Regnskap 2018	Regnskap 2017
--	------	---------------	---------------	---------------

	Note	Regnskap 2019	Regnskap 2018	Regnskap 2017
<b>EIENDELER</b>				
<b>Anleggsmidler</b>		<b>6 509 826</b>	<b>6 081 855</b>	<b>3 273 362</b>
Faste eiendommer og anlegg	6	813 839	671 347	595 331
Utstyr, maskiner og transportmidler	6	93 185	82 710	76 974
Utlån		181 521	163 174	151 364
Konserninterne langsiktige fordringer	8, 10	2 616 355	2 451 686	-
Aksjer og andeler	7	188 261	179 175	178 247
Pensjonsmidler	4	2 616 665	2 533 763	2 271 446
<b>Omløpsmidler</b>		<b>690 165</b>	<b>723 630</b>	<b>746 062</b>
Kortsiktige fordringer		182 536	169 743	23 511
Konserninterne kortsiktige fordringer	10, 16	10 608	-138 953	-
Premieavvik	4	200 547	168 664	152 395
Obligasjoner	13	99 268	91 418	92 001
Kasse, postgiro, bankinnskudd	13	197 206	432 758	478 155
<b>SUM EIENDELER</b>		<b>7 199 991</b>	<b>6 805 485</b>	<b>4 019 424</b>
<b>EGENKAPITAL OG GJELD</b>				
<b>Egenkapital</b>		<b>469 645</b>	<b>566 773</b>	<b>446 276</b>
Disposisjonsfond	14	120 395	143 656	106 968
Bundne driftsfond	14	33 822	53 241	59 233
Ubundne investeringsfond	14	85 408	93 970	93 910
Bundne investeringsfond	14	2 083	3 026	2 784
Endring i regnskapsprinsipp som påvirker arbeidskapital drift	21	-10 576	-10 576	-10 576
Endring i regnskapsprinsipp som påvirker arbeidskapital investeringer	21	557	557	557
Regnskapsmessig merforbruk		-	-	-
Regnskapsmessig mindreforbruk		-	9 337	22 838
Udisponert i investeringsregnskap	14	-	-	-
Udekket i investeringsregnskap	14	-93 231	-	-500
Kapitalkonto	22	331 187	273 560	171 062
<b>Langsiktig gjeld</b>		<b>6 224 026</b>	<b>5 958 638</b>	<b>3 284 396</b>
Pensjonsforpliktelser	4	2 783 958	2 639 215	2 501 793
Ihendehaverobligasjonslån	8	2 140 000	3 114 800	639 067

	Note	Regnskap 2019	Regnskap 2018	Regnskap 2017
Andre lån	8	1 300 068	204 623	143 535
<b>Kortsiktig gjeld</b>		<b>506 320</b>	<b>280 074</b>	<b>288 752</b>
Kassekredittlån		150 000	-	-
Annen kortsiktig gjeld		343 766	263 334	268 680
Premieavvik	4	12 554	16 739	20 072
<b>SUM EGENKAPITAL OG GJELD</b>		<b>7 199 991</b>	<b>6 805 485</b>	<b>4 019 424</b>
MEMORIAKONTI				
<b>Memoriakonto</b>		<b>186 228</b>	<b>188 764</b>	<b>221 460</b>
Ubrukte lånemidler		45 386	150 344	182 095
Andre memoriakonti		140 842	38 420	39 365
<b>Motkonto til memoriakontiene</b>		<b>-186 228</b>	<b>-188 764</b>	<b>-221 460</b>

## Noter



### Note 1

#### Molde kommunes organisering

Molde kommunes regnskap synliggjør alle aktiviteter i kommunal regi. Kommunen har ved årsskiftet fire kommunale foretak som ikke er tatt inn i kommunens regnskapstall. Disse er Molde vann og avløp KF, Molde havnevesen KF, Molde eiendom KF og Moldebadet KF som alle presenterer egne regnskaper for kommunestyret. I note 15 til regnskapet for 2019, er hovedtall for morselskapet og alle disse virksomhetene presentert samlet for konsernet.

I note 7 er hovedtall for kommunens fire heleide aksjeselskaper også presentert. Det gjelder Molde Kino AS, Gotfred Lies plass 1 AS, Gotfred Lies plass 1 Omsorgsboliger AS og Romsdal Parkering AS.

Romsdal Regionråd (ROR), Romsdal interkommunale utvalg mot akutt forurensing (RIUA) og Dagligvarehandelens kulturfond inngår i Molde kommunes regnskap. I note 17 er hovedtall for ROR og RIUA presentert.

Innledningsvis i årsrapporten er det laget en oppstilling som viser alle kommunale foretak, interkommunale samarbeid, heleide kommunale aksjeselskap og interkommunale selskap der Molde kommune er deltaker.

### Note 2

## Vesentlige forhold i regnskapet

Inntekter og utgifter tilhørende fellesnemnda for nye Molde kommune, inngår i kommunens regnskap også for 2019. Fellesnemnda mottok i 2017 tilskudd til engangskostnader knyttet til reformen med 35,9 mill. kroner. Dette tilskuddet skulle dekke alle engangsutgifter i perioden frem til sammenslåingen. Fellesnemnda har i Molde kommunes regnskap for 2019 hatt netto utgifter på samlet 14,2 mill. kroner som er dekket gjennom bruk av tidligere avsetning til bundne fond. Fondet er ved utgangen av 2019 på 7,9 mill. kroner. Note 18 viser hovedtallene tilhørende fellesnemnda for nye Molde kommune.

Kommunestyret i nye Molde kommune vedtok i sitt møte den 19. desember 2019 k-sak 66/19 følgende: "Kommunestyret stadfester vedtaket fattet av Nettet kommunestyre i sak 106/19 i møte den 6. desember 2019." Saken omhandlet salg av Nettet Kraft AS til Istad AS.

Kommunestyret i nye Molde kommune vedtok videre i sitt møte den 19. desember 2019, k-sak 67/19, å kjøpe aksjene Moldekraft AS eier i Istad AS for 165,0 mill. kroner. Gjenstående restanse på selgerkreditten gitt Moldekraft AS på 18,2 mill. kroner kommer til fradrag i kjøpesummen. Det ble samtidig vedtatt å selge halvparten av denne aksjeposten til Molde kommunale pensjonskasse for 82,5 mill. kroner. Transaksjonene skal gjennomføres i mars 2020 hvor kommunen vil benytte ubundet investeringsfond til å dekke kjøpesummen.

Romsdal Regionråd (ROR) er en interesseorganisasjon. Det er uklart hvordan dette skal håndteres i kommunale regnskaper, men etter dialog med revisjonen har Molde kommune tatt ROR inn i kommunens regnskap som om det var et interkommunalt samarbeid uten eget regnskap.

Molde kommune har per 31. desember 2019 plassert 99,3 mill. kroner til forvaltning hos Pareto Asset Management AS. Per 31. desember 2019 fremkommer en urealisert gevinst for 2019 på 7,8 mill. kroner. Denne gevinsten er godskrevet regnskapet for 2019.

Kommunen har siden 2016 hatt en uenighet med helseforetaket vedrørende utskrivningsklare pasienter og manglende epikriser. Saken var oppe i sentral tvisteløsningsnemnd i 2017, hvor Molde kommune fikk medhold. Saken fant sin endelige løsning i 2019 og ble fra kommunens side avsluttet gjennom utgiftsføring av sluttoppgjør i helseforetakets favør på 0,7 mill. kroner (for lite utgiftsført i 2016 og 2017).

I kommunens regnskap for 2019 er periodiseringen av variabel lønn endret. Variabel lønn fra midten av november og ut året ble utgiftsført i regnskapet for 2019 med 23,6 mill. kroner. Utgiften ble dekket gjennom bruk av disposisjonsfond vedtatt i budsjettrevisjon k-sak 63/19.

Molde kommune har for 2019 betalt inn 7,1 mill. kroner i egenkapitaltilskudd til Molde kommunale pensjonskasse. Dette erstatter innbetaling av tilsvarende beløp i pensjonspremie. Beløpet er finansiert ved bruk av ubundet investeringsfond i henhold til k-sak 50/19. Dette er første innbetaling av slikt tilskudd til kommunens egne pensjonskasse.

Kommunen har i 2019 måttet tapsføre vesentlige beløp som gjelder startlån. Det totale tapet for 2019 beløper seg til 1,5 mill. kroner hvor Husbanken dekker 0,9 mill. kroner. Det resterende tapet dekkes gjennom tidligere avsetninger til buffer for å møte slike tap med 0,3 mill. kroner, mens det resterende beløpet føres opp til senere inndekning. Tapsføringen får ikke resultateffekt for 2019.

Det statlige tilskuddet til ressurskrevende tjenester for 2019 er ikke endelig beregnet når regnskapet for dette året ferdigstilles. Fristen for å utarbeide refusjonskravet er 1. april 2020. Vedtatt økning i innslagspunkt vil medføre reduksjon i tilskuddet for 2019, mens et betydelig merforbruk innenfor tjenesteområdene kan medføre høyere refusjon enn det som er budsjettert. Eventuelt avvik i forhold til inntektsført beløp i 2019, blir hensyntatt ved revidering av budsjettet for 2020.

Molde kommune driver ingen skattepliktig virksomhet i egen regi. I den grad dette er aktuelt, drives slik virksomhet i regi av kommunens aksjeselskaper.

Kommunen er ikke kjent med forhold oppstått etter balansedagen som vil ha vesentlig økonomisk betydning hverken med tanke på avleggelsen av regnskapet for "gamle" Molde kommune for 2019 eller for nye Molde kommune for årene fremover.

## Note 3

### Note 3A - Anskaffelse og anvendelse av midler

(Beløp i 1 000 kroner)

	Regnskap 2019	Revidert budsjett 2019	Opprinnelig budsjett 2019	Regnskap 2018	Regnskap 2017
<b>ANSKAFFELSE AV MIDLER</b>					
Inntekter driftsdel (kontoklasse 1)	2 267 632	2 131 953	2 122 807	2 174 810	2 120 967
Inntekter investeringsdel (kontoklasse 0)	46 776	48 549	45 170	35 183	20 337
Innbetalinger ved eksterne finanstransaksjoner	512 434	448 381	341 773	419 716	127 193
<b>Sum anskaffelse av midler</b>	<b>2 826 842</b>	<b>2 628 883</b>	<b>2 509 750</b>	<b>2 629 709</b>	<b>2 268 497</b>
<b>ANVENDELSE AV MIDLER</b>					
Utgifter driftsdel (kontoklasse 1)	2 315 517	2 162 404	2 045 607	2 151 019	1 971 444
Utgifter investeringsdel (kontoklasse 0)	197 129	274 778	372 737	149 994	67 979
Utbetaling ved eksterne finanstransaksjoner	468 951	244 423	109 594	310 697	150 667
<b>Sum anvendelse av midler</b>	<b>2 981 597</b>	<b>2 681 605</b>	<b>2 527 938</b>	<b>2 611 710</b>	<b>2 190 090</b>
<b>Anskaffelse - anvendelse av midler</b>	<b>-154 755</b>	<b>-52 721</b>	<b>-18 187</b>	<b>17 999</b>	<b>78 407</b>
Endring i ubrukte lånemidler	-104 957	-	-	-31 752	-38 963



	Regnskap 2019	Revidert budsjett 2019	Opprinnelig budsjett 2019	Regnskap 2018	Regnskap 2017
<b>Endring i arbeidskapital</b>	<b>-259 712</b>	<b>-52 721</b>	<b>-18 187</b>	<b>-13 753</b>	<b>39 444</b>
<b>AVSETNINGER OG BRUK AV AVSETNINGER</b>					
Avsetninger	31 896	33 953	5 508	64 640	147 545
Bruk av avsetninger	93 421	86 674	23 695	46 642	69 138
Til avsetning senere år	93 231	-	-	-	-
<b>Netto avsetninger</b>	<b>-154 755</b>	<b>-52 721</b>	<b>-18 187</b>	<b>17 999</b>	<b>78 407</b>
<b>INTERNE OVERFØRINGER OG FORDELINGER</b>					
Interne inntekter med videre	122 035	163 624	154 106	144 989	132 900
Interne utgifter med videre	122 035	163 624	154 106	144 989	132 900
<b>Netto interne overføringer</b>	<b>-</b>	<b>-</b>	<b>-</b>	<b>-</b>	<b>-</b>

### Note 3B - Oversikt over endring i arbeidskapital i balansen

(Beløp i 1 000 kroner)

	Regnskap 2019	Regnskap 2018	Regnskap 2017
<b>OMLØPSMIDLER</b>			
Endring betalingsmidler	-235 551	-45 397	43 288
Endring ihendehaverobligasjoner og sertifikater	7 849	-583	5 802
Endring kortsiktige fordringer	162 354	7 279	11 327
Endring premieavvik	31 882	16 269	-2 781
<b>Endring omløpsmidler (A)</b>	<b>-33 466</b>	<b>-22 432</b>	<b>57 636</b>
<b>KORTSIKTIG GJELD</b>			
<b>Endring kortsiktig gjeld (B)</b>	<b>-226 247</b>	<b>8 679</b>	<b>-18 076</b>
<b>Endring i arbeidskapital (A-B)</b>	<b>-259 712</b>	<b>-13 753</b>	<b>39 560</b>
<b>AVSTEMMING AV ARBEIDSKAPITAL MELLOM BALANSE OG BEVILGNINGSREGNSKAP</b>			
Endring arbeidskapital i bevilgningsregnskapet	259 712	13 753	39 444
Endring arbeidskapital i balansen	-259 712	-13 753	-39 560

	Regnskap 2019	Regnskap 2018	Regnskap 2017
Avvik *	-	-	-116

\* Avviket i 2017 skyldes at disposisjonsfondet til RIUA ikke ble tatt inn i bevilgningsregnskapet ved overgang til Molde kommune.

## Note 4

### Pensjon

#### Generelt om pensjonsordningene i kommunen

Kommunen har pensjonsforsikringer for sine ansatte i Molde kommunale pensjonskasse (MKP), Kommunal landspensjonskasse (KLP) og Statens pensjonskasse (SPK). MKP er kommunens egen pensjonskasse, mens KLP og SPK er kollektive pensjonsordninger. Alle de tre pensjonskassene sikrer ytelsesbasert pensjon for de ansatte i kommunen.

Pensjonsordningen omfatter alders-, uføre-, ektefelle- og barnpensjon og sikrer alders- og uførepensjon sammen med folketrygden. Pensjonene samordnes med utbetaling fra NAV. Ansatte som er i kommunens tjeneste ved fylte 62 år, har også rett til avtalefestet pensjon (AFP) etter bestemte regler. AFP for 62–64 år er ikke forsikringsmessig dekket og det er heller ikke på annen måte samlet opp fond til dekning av fremtidige AFP-pensjoner.

#### Regnskapsføring av pensjon

Etter § 13 i årsregnskapsforskriften, skal driftsregnskapet belastes med pensjonskostnader som er beregnet ut fra langsiktige forutsetninger om avkastning, lønnsvekst og G-regulering. For 2019 var forutsetningene for pensjonskostnadene som tabellen under viser.

#### Økonomiske forutsetninger for beregning av pensjonskostnaden

	MKP	KLP	SPK
Forventet avkastning pensjonsmidler	4,50 %	4,50 %	4,20 %
Diskonteringsrente	4,00 %	4,00 %	4,00 %
Forventet årlig lønnsvekst	2,97 %	2,97 %	2,97 %
Forventet årlig G- og pensjonsregulering	2,97 %	2,97 %	2,97 %

Forskjellen mellom betalt pensjonspremie og beregnet pensjonskostnad betegnes som premieavvik og skal inntekts- eller utgiftsføres i driftsregnskapet med tilsvarende amortisering over de kommende syv årene. Bestemmelsene innebærer også at beregnede pensjonsmidler og pensjonsforpliktelser er oppført i balansen som henholdsvis anleggsmidler og langsiktig gjeld.

## Pensjonskostnad og premieavvik

(Beløp i 1 000 kroner)

	MKP	KLP	SPK	2019	2018
Årets pensjonsopptjening, nåverdi	73 399	19 560	19 009	111 968	110 048
Rentekostnad av påløpt pensjonsforpliktelse	73 097	18 716	12 319	104 132	98 589
Forventet avkastning på pensjonsmidlene	-80 579	-18 969	-9 994	-109 542	-106 712
Adminstrasjonskostnad	13 062	1 146	667	14 875	16 073
<b>Beregnet netto pensjonskostnad (inkludert administrasjonskostnader)</b>	<b>78 979</b>	<b>20 453</b>	<b>22 001</b>	<b>121 433</b>	<b>117 998</b>
Forfalt pensjonspremie (inkludert administrasjonskostnader)	128 420	26 042	23 734	178 196	155 527
<b>Årets premieavvik (netto pensjonskostnad - pensjonspremie)</b>	<b>-49 441</b>	<b>-5 589</b>	<b>-1 733</b>	<b>-56 763</b>	<b>-37 529</b>

I 2019 betalte kommunen inn 56,8 mill. kroner mer i pensjonspremie enn hva pensjonskostnaden ble. Premieavviket medfører da en inntektsføring på 56,8 mill. kroner i regnskapet for 2019. Dette er det klart største premieavviket kommunen har hatt siden ordningen ble innført. Amortisering av tidligere års premieavvik ble utgiftsført med 25,2 mill. kroner. Netto medførte årets premieavvik og amortisering av tidligere års premieavvik til en økning av netto driftsresultat med 31,6 mill. kroner for 2019.

## Pensjonsutgifter i drifts- og investeringsregnskapet

(Beløp i 1 000 kroner)

	MKP	KLP	SPK	2019	2018
Forfalt pensjonspremie (inkludert administrasjonskostnader)	128 420	26 042	23 734	178 196	155 527
Årets premieavvik	-49 441	-5 589	-1 733	-56 763	-37 529
Amortisering av tidligere års premieavvik	23 743	1 231	178	25 152	20 350
<b>Brutto pensjonsutgift etter premieavvik og amortisering</b>	<b>102 722</b>	<b>21 683</b>	<b>22 179</b>	<b>146 585</b>	<b>138 347</b>
Pensjonstrekk ansatte	-14 227	-2 768	-3 786	-20 781	-19 921
<b>Årets regnskapsførte pensjonsutgift</b>	<b>88 496</b>	<b>18 915</b>	<b>18 393</b>	<b>125 804</b>	<b>118 426</b>

Regnskapsført pensjonsutgift ble i 2019 på 125,8 mill. kroner, en økning på 7,4 mill. kroner fra 2018. For å komme frem til regnskapsført pensjonsutgift, blir først årets pensjonspremie korrigert for årets premieavvik og amortisering av tidligere års premieavvik. Videre blir den delen de ansatte selv betaler inn til pensjonsordningene (pensjonstrekk ansatte) trukket fra. Dette gir regnskapsført pensjonsutgift.

## Akkumulert premieavvik

(Beløp i 1 000 kroner)

	MKP	KLP	SPK	2019	2018
Sum gjenstående premieavvik tidligere år	126 481	6 102	568	133 151	115 971
Årets premieavvik	49 441	5 589	1 733	56 763	37 529
Sum amortisert premieavvik dette året	-23 743	-1 231	-178	-25 152	-20 350
<b>Akkumulert premieavvik 31.12.</b>	<b>152 179</b>	<b>10 460</b>	<b>2 123</b>	<b>164 761</b>	<b>133 151</b>
Arbeidsgiveravgift av akkumulert premieavvik	21 457	1 475	299	23 231	18 774
<b>Sum akkumulert premieavvik inkludert arbeidsgiveravgift</b>	<b>173 636</b>	<b>11 935</b>	<b>2 422</b>	<b>187 992</b>	<b>151 925</b>

Amortisering av tidligere års premieavvik økte 2019 med 4,8 mill. kroner og kom på 25,2 mill. kroner. I 2020 vil amortiseringen av tidligere års premieavvik øke ytterligere med 7,8 mill. kroner. Det vil si at det skal utgiftsføres 32,9 mill. kroner i amortisering i regnskapet for 2020 knyttet til tidligere Molde kommune. Den høye og økende amortiseringen skyldes at premieavvikene i 2018 og 2019 var rekordhøye, men også innskjerpingen i amortiseringstiden både i 2011 (10 år) og 2014 (7 år) bidrar til økt årlig amortiseringsutgift. Akkumulert premieavvik økte fra 151,9 mill. kroner ved inngangen av året til 188,0 mill. kroner ved utgangen av året. Det betyr at 188,0 mill. kroner skal utgiftsføres i kommunens regnskap over de kommende syv årene.

#### Pensjonsmidler og pensjonsforpliktelser

(Beløp i 1 000 kroner)

	MKP	KLP	SPK	2019	2018
Netto pensjonsforpliktelser 1.1.	-32 492	28 002	96 911	92 421	201 882
Årets premieavvik	-49 441	-5 589	-1 733	-56 763	-37 529
Estimatavvik (ført direkte mot egenkapitalen)	126 955	11 249	-27 243	110 961	-71 932
Virkningen av planendringer (ført direkte mot egenkapitalen)	-	-	-	-	-
<b>Netto pensjonsforpliktelse 31.12.</b>	<b>45 022</b>	<b>33 663</b>	<b>67 934</b>	<b>146 619</b>	<b>92 421</b>
Herav:					
Brutto pensjonsforpliktelse	1 943 823	480 154	339 308	2 763 284	2 621 603
Pensjonsmidler	1 898 801	446 491	271 373	2 616 665	2 529 182
Arbeidsgiveravgift av netto pensjonsforpliktelse	6 348	4 746	9 579	20 673	13 031

Netto pensjonsforpliktelse er forskjellen mellom kommunens påløpte pensjonsforpliktelse og pensjonsmidlene avsatt til å dekke denne fremtidige forpliktelsen. Ved utgangen av 2018 var netto pensjonsforpliktelse på 92,4 mill. kroner, hvor brutto pensjonsforpliktelse var på 2 622 mill. kroner og pensjonsmidlene hadde en verdi på 2 529 mill. kroner.

Netto pensjonsforpliktelse er økt til 146,6 mill. kroner i 2019. Mye av årsaken til dette er estimatavviket og da i hovedsak estimatavviket i MKP. Estimataavviket er forskjellen på anslått verdi på pensjonsforpliktelse og pensjonsmidler brukt i fjorårets regnskap, og faktisk verdi på disse postene etter endelige beregninger. Lavere avkastning enn forventet på pensjonsmidlene i 2018 er hovedårsaken til årets store estimatavvik. Det vil si at verdien av pensjonsmidlene var lavere enn fjorårets regnskap viste. Årsaken til dette var dårlig kursutvikling på plasserte midler i fjerde kvartal 2018.

I tillegg til pensjon for egne ansatte, har Molde kommune også økonomisk medansvar for pensjonsordningen for tidligere ansatte i kommunerevisjonsdistrikt 2. Når Møre og Romsdal revisjon IKS ble etablert (forgjenger til dagens Møre og Romsdal revisjon SA), ble ansvaret for pensjonen til tidligere ansatte liggende igjen hos eierkommunene til den gamle kommunerevisjonen. Molde kommune svarer for 1/3 av pensjonspremien til kommunerevisjonsdistrikt 2. Dette utgjorde en utgift på 252 507 kroner i 2019. Det kommer i tillegg til tallene som er vist i tabellene i denne noten.

## Premiefond

Premiefondet er et fond for tilbakeført premie og overskudd. Eventuelle midler på premiefondet kan bare brukes til fremtidig premiebetaling. Premiefondet fremgår ikke av kommuneregnskapet, men bruk av fondet reduserer faktisk betalte pensjonspremier. SPK har ikke premiefond, det gjelder kun MKP og KLP.

(Beløp i 1 000 kroner)

	MKP	KLP	2019	2018
Innestående på premiefond 01.01.	19 879	43	19 922	28 931
Tilført premiefondet i løpet av året	2 294	2 520	4 814	24 376
Bruk av premiefondet i løpet av året	-21 068	-2 534	-23 603	-33 386
<b>Innestående på premiefond 31.12.</b>	<b>1 105</b>	<b>29</b>	<b>1 134</b>	<b>19 922</b>

## Note 5

### Ytelser til ledende personer og kontrollorganer

Ledende personer

(Beløp i 1 000 kroner)

	Lønn og annen godtgjørelse	Godtgjørelse for andre verv	Tilleggs-godtgjørelse*	Natural-ytelser	Sum 2019	Sum 2018
Ordfører	1 065 713	-	-	4 392	1 070 105	1 058 192
Varaordfører	532 856	13 566	-	-	546 422	526 900
Rådmann	1 272 490	-	275 000	12 504	1 559 994	1 496 790

\* Tilleggs-godtgjørelse til rådmannen knytter seg til stillingen som prosjektrådmann i nye Molde kommune.

**Kontrollorganer**

(Beløp i 1 000 kroner)

	2019	20
Revisjonshonorar	1 293 250	1 856
Annet revisjonshonorar	4 500	27
Tilleggsbestillinger - avtalte kontrollhandlinger	91 000	71
Kontrollutvalgsekretariatet	849 300	845

**Note 6**
**Anleggsmidler**
**Anleggsmidler**

(Beløp i 1 000 kroner)

	5 år	10 år	20 år	40 år	50 år	Ikke avskrivbare	Totalt
Anskaffelseskost 01.01.2019	146 448	114 050	125 373	445 435	69 835	284 240	1 185 381
Akkumulerte/reverserte nedskrivinger	-	-40	-	-1 788	-	-	-1 828
Akkumulerte ordinære avskrivinger per 01.01.2019	-119 916	-68 893	-56 650	-166 402	-17 636	-	-429 497
<b>Bokført verdi 01.01.2019</b>	<b>26 532</b>	<b>45 118</b>	<b>68 723</b>	<b>277 246</b>	<b>52 198</b>	<b>284 240</b>	<b>754 059</b>
Tilgang i året	16 079	6 232	21 774	144 118	-	2 081	190 284
Avgang i året	-	-	-	-	-	-223	-223
Årets ordinære avskrivinger	-8 707	-7 563	-4 764	-13 898	-1 336	-	-36 268
Årets nedskrivinger	-	-	-23	-578	-224	-	-825
<b>Bokført verdi 31.12.2019 før korreksjon</b>	<b>33 904</b>	<b>43 787</b>	<b>85 710</b>	<b>406 888</b>	<b>50 638</b>	<b>286 097</b>	<b>907 026</b>
Korreksjon av bokført verdi *	-	-	-	195 101	-	-195 101	
<b>Bokført verdi 31.12.2019 etter korreksjon*</b>	<b>33 904</b>	<b>43 787</b>	<b>85 710</b>	<b>601 989</b>	<b>50 638</b>	<b>90 996</b>	<b>907 026</b>

\*Korreksjoner vedrørende tomtefelt

I 2019 er det foretatt en større korrigering av balansen for tidligere feil, slik at balansen viser riktige verdier ihht. ny praksis for føring av tomtefelt. For å unngå oppskrivning av verdier er det foretatt korreksjon internt mellom balansekontoe opp til balanseført verdi på tomtefelt på 233,7 mill. kroner (IB 2019 bolig + næring). Ut fra gjennomgangen er 195,1 mill. kroner flyttet fra bolig- og næringsareal til hovedsakelig veger og ledningsnett. Korreksjonene er ikke foretatt i anleggsregisteret, men direkte i regnskapet.

#### Avskrivingsperioder:

IT-utstyr, kontormaskiner og lignende	5 år
Inventar/utstyr, transportmidler og anleggsmaskiner	10 år
Brannbiler, parkeringsplasser, trafikklys, tekniske anlegg	20 år
Skoler, barnehager, boliger, idrettshaller og veier	40 år
Omsorgssenter, brannstasjoner og kulturbygg	50 år
Bolig-/nærings- og friareal	Ikke avskrivbar

#### Nedskrivning

Nedskrivningene som er foretatt i 2019 knytter seg til følgende:

Anlegg	Verdi*	Årsak
Kunstgressbane Lubbenes	504	1. gangs gressmatte fra 1991 nedskrives i sin helhet.
Tennisbane - Molde idrettspark	75	Fjernet ved riving av Idrettens hus
Torget	23	Fjernet ved bygging av Sjøfronten
Molde bibliotek	224	Omklassifisert som drift

\* akkumulert verdi = nedskrivingsbeløp

#### Store investeringsprosjekt

(Beløp i 1000 kroner inkl. mva)

	Totalramme	Regnskap tidligere år	Regnskap 2019	Budsjett 2019	Rest ramme

	Totalramme	Regnskap tidligere år	Regnskap 2019	Budsjett 2019	Rest ramme
Sjøfronten 1 (Storkaia – Torget)	150 500	73 682	69 303	66 500	7 515
Sjøfronten 2	175 000	-	4 298	5 000	170 702
Sjøfronten 3 (Brunvoll – Elvemoloen)	60 000	15 965	17 467	40 000	26 567
Flytting av øvingsanlegg	13 200	2 818	11 271	8 900	-889
Utskifting armatur natriumhøytrykk (NAH)	13 000	12 257	37	750	706
Gravplassutvidelser Røbekk	43 000	6 682	1 661	18 000	34 657

De aller fleste store investeringsprosjekter er knyttet til kommunale bygg og anlegg. Det betyr at disse blir utført av Molde eiendom KF og inngår derfor i årsregnskapet til Molde eiendom KF. Det er kun store investeringer i Molde kommune som er med i denne noten. Det vises derfor til tilsvarende note i Molde eiendom KF for samlet å få en oversikt over store investeringsprosjekt.

Det vises også til regnskapsskjema 2B – investering for en samlet oversikt over investeringsprosjektene i Molde kommune i 2019.

I tabellen over er totalrammen på prosjektene oppdatert med endringer vedtatt i budsjett 2020.

Sjøfronten 1 (Storkaia–Torget) ferdigstilles første halvår 2020. Kunst og trær kommer på plass i 2020, videre vil alt arbeid på kaifront og torg slutføres. Fremdriften er noe forsinket i 2019, men prosjektet skal stå ferdig innen mai 2020. Prosjektet har blitt belastet med byggelånsrenter. Dette lå ikke inne i vedtatt totalramme.

Sjøfronten 2 er forprosjektet og litt forsinket og er forventet ferdig mars 2020.

Sjøfronten 3 (Brunvoll–Elvemoloen) vil bli ferdigstilt første halvår 2020 innenfor prosjektets totalramme.

Flytting av øvingsanlegg fikk i revidert investeringsbudsjett i juni 2019 vedtatt ny totalramme på 13,2 mill. kroner. Det ble ytterligere varslet et merforbruk på 1,0 mill. kroner i rapporteringen per 2. tertial 2019. Da var tiltak tilsvarende 1,0 mill. kroner i tillegg satt på vent. Regnskapet for 2019 viser et merforbruk på 0,9 mill. kroner. Prosjektet ble ikke ferdig som forutsatt i 2019, men er forventet ferdig i februar 2020.

Utskifting armatur natriumhøytrykk ble ikke fullført i 2019. Årsaken er forsinkelser knyttet til å få lagt gatelysanlegget inn i et FDV-system. Prosjektet henger sammen med andre prosjekter hos enheten for å få på plass et helhetlig FDV- og styringssystem for gatelys.

Gravplassutvidelser Røbekk varslet i økonomirapporten per 2. tertial at tildelt ramme i 2019 ikke ville bli brukt opp. Årsaken er at det har tatt lengre tid enn forutsatt å inngå avtale med grunneierne om



kjøp. Videre er prosjektet utvidet og noe utsatt i budsjett 2020.

## Note 7

### Til hovedoversikt balanseregnskapet - aksjer og andeler

(Beløp i 1 000 kroner)

	31.12.2019	Antall aksjer/andeler	Eierandel
<b>Aksjer</b>			
Istad AS - B-aksjer	44 095	34 018	34,02 %
Molde Lufthavnutvikling AS	7 241	707	38,03 %
Akerhallen AS	3 500	39	19,50 %
Molde Kino AS	3 000	1 304	100,00 %
Gotfred Lies plass 1 AS	1 938	224 350	100,00 %
Molde Kunnskapspark AS	1 800	2 562	18,90 %
Langfjordforbindelsen AS	1 728	71	15,27 %
Møreaksen AS	580	5 525	7,46 %
Kystlab-Prebio AS	487	48 786	7,12 %
Samspleis AS	480	18	13,52 %
Astero AS	470	940	43,72 %
Molde Kulturbygg AS	334	330	33,00 %
AS Regionteatret i Møre og Romsdal	264	132	44,00 %
Romsdal Parkering AS	250	5	100,00 %
Bjørnsonhuset AS	225	225	37,50 %
Muritunet AS	200	200	1,40 %
Gotfred Lies plass 1 omsorgsboliger AS	172	171 648	100,00 %
Halsafjordsambandet AS	105	100	4,95 %
Visit Nordmøre & Romsdal AS	100	34 133	3,30 %
Kjerringsundet AS	100	100	3,12 %
Trafikkterminalen Molde AS	37	37	7,40 %
<b>Sum aksjer</b>	<b>67 105</b>		
<b>Andeler</b>			
Molde kommunale pensjonskasse - selskapskapital	99 000	-	100,00 %
Egenkapitaltilskudd KLP	12 903	-	

	31.12.2019	Antall aksjer/andeler	Eierandel
Egenkapitaltilskudd MKP *	7 100	-	
Nordmøre og Romsdal brann og redning IKS *	1 080	-	
Møre og Romsdal Revisjon IKS	336	-	12,10 %
Møre og Romsdal Revisjon SA *	336	-	
GassROR IKS - innskuddskapital	200	-	16,66 %
Stiftelsen Molde Ungdomsboliger - egenkapital	50	-	
Molde Båthavnlag A/L	44	10	
Stiftelsen Bjørnsonfestivalen - innskudd	40	-	
Hjelset Skisenter	30	60	
Skaret Skisenter BA	20	15	
Skaret Travbane	10	10	
Biblioteksentralen AL - andeler	5	18	
A/L Skarbakkene	2	3	
Møre og Romsdal Boligbyggelag A/L	-	274	
Molde Barnehager BA	-	10	
Øvre veg 11 - innskudd	-	-	
Storgt 10-12-14 AS - leieboerinnskudd	-	-	
<b>Sum andeler</b>	<b>121 156</b>		
<b>Sum aksjer og andeler</b>	<b>188 261</b>		

\* I løpet av 2019 er det innbetalt selskapskapital til Nordmøre og Romsdal brann og redning IKS og Møre og Romsdal Revisjon SA. Det er også innbetalt et egenkapitaltilskudd til Molde kommunale pensjonskasse.

Det er i 2019 tatt en grundig gjennomgang av alle aksjer og andeler i Molde kommune. Følgende korrigeringer og nedskrivninger er foretatt:

(Beløp i 1 000 kroner)

	31.12.2019	31.12.2018	Endring
1 Øvre veg 11 - innskudd	-	230	-230
2 Storgt 10-12-14 AS - leieboerinnskudd	-	86	-86
3 Molde Båthavnlag A/L	44	79	-35

	31.12.2019	31.12.2018	Endring
4 Møre og Romsdal Boligbyggelag A/L	-	27	-27
5 Molde Barnehager BA	-	11	-11
6 Skaret Travbane	10	1	9

1. Selskapet har fått ny eier. Andelen avskrives i kommunens regnskap. Ny eier er ikke kjent med at det foreligger noe innskudd fra Molde kommune.
2. Selskapet er avviklet. Verdien nedskrives i sin helhet.
3. Molde kommune eier 3 båtplasser. Det er innbetalt 14 610 kroner per plass. Plassene ble kjøpt på 80-tallet, og verdien som da ble oppgitt i balansen var trolig feil.
4. Molde kommune eier 2 medlemskap som opprinnelig ble kjøpt for 100 kroner per stykk. De øvrige medlemskapene tilhører Molde eiendom KF og er nå bokført i dette foretaket.
5. Verdien nedskrives i sin helhet siden ansiennitetsordningen opphører fra 1. januar 2020. Andelen har ikke lenger noen verdi.
6. Basert på andelsbrevet fra 1989, eier Molde kommune 10 andeler á 1 000 kroner. Feil verdi var oppgitt i balansen og er nå korrigert.

### Interkommunale selskap

Molde kommune er deltaker i følgende interkommunale selskaper: RIR IKS, Krisesenteret for Molde og Omegn IKS, GassROR IKS, IKA Møre og Romsdal IKS, Molde og Romsdal Havn IKS, Nordmøre og Romsdal brann og redning IKS og Møre og Romsdal revisjon SA.

Det foreligger ingen opplysninger på nåværende tidspunkt som tilsier at Molde kommune vil måtte dekke forpliktelser i de interkommunale selskapene.

### Kommunale selskap

Molde kommune er 100,0 prosent eier i fire aksjeselskap. Hovedtall for disse gjengis her:

(Beløp i 1 000 kroner)

Selskap	Årsresultat	Egenkapital	Gjeld
Molde Kino AS*	921	8 126	14 171
Gotfred Lies plass 1 AS**	776	4 300	19 896
Gotfred Lies plass 1 Omsorgsboliger AS**	-56	404	91
Romsdal Parkering AS*	-40	-806	3 426

\* Regnskapet for 2018

\*\* Regnskapet for 2019 er ikke behandlet av styret

## Note 8

## Langsiktig gjeld

Ved utgangen av 2019, hadde konsernet en samlet lånegjeld på ca. 3,6 mrd. kroner. Alle lån, med unntak av enkelte husbanklån og sertifikatlånet, ligger i det flytende rentemarkedet knytte til nibor. Gjennomsnittlig rente på alle lån ble i 2019 på 1,92 prosent. Gjennomsnittlig rente per 31. desember 2019 var 2,02 prosent.

Grunnlag for renterisiko for Molde kommune som konsern, er betydelig mindre enn brutto lånegjeld som følge av midler innestående i bank, rentebytteavtaler og selvfinansierende gjeld. Det vises for øvrig til finansrapporten for ytterligere detaljer og kommentarer vedrørende gjeldsporteføljen.

(Beløp i 1 000 kroner)

Långiver	Forfallsdato	Durasjon	Rente	Rentetype	Hovedstol
<b>Bulletlån</b>					
Kommunalbanken	18.03.2020	0,21	2,09	6M nibor + 30 bp.	300 000
Kommunalbanken	17.03.2021	0,21	2,21	3M nibor + 34 bp.	450 000
Kommunalbanken	15.09.2021	0,21	1,79	6M nibor + 11 bp.	365 000
Kommunalbanken	20.09.2023	0,21	1,90	6M nibor + 27,5 bp.	300 000
<b>Obligasjoner FRN</b>					
Swedbank Norge	16.09.2020	0,21	2,13	6M nibor + 33,5 bp.	250 000
Danske Bank AS	16.03.2022	0,21	2,15	3M nibor + 28,4 bp.	430 000
Danske Bank AS	21.09.2022	0,21	2,19	3M nibor + 31,9 bp.	430 000
DNB Bank ASA	20.03.2024	0,21	2,28	3M nibor + 40,5 bp.	450 000
Swedbank Norge	18.09.2024	0,21	2,17	3M nibor + 30,1 bp.	280 000
<b>Øvrige lån</b>					
Husbanklån					328 681
<b>Sum langsiktig gjeld</b>			<b>2,02</b>		<b>3 583 681</b>
Fradrag utlån kommunale foretak					
Molde vann og avløp KF					612 774

Långiver	Forfallsdato	Durasjon	Rente	Rentetype	Hovedstol
Moldebadet KF					91 169
Molde eiendom KF - Husbanken					143 613
Molde eiendom KF					1 912 412
<b>Sum langsiktig gjeld - kommunale foretak</b>					<b>2 759 969</b>
<b>Sum langsiktig gjeld - Molde kommune</b>					<b>823 712</b>

### Rentebytteavtaler

Långiver	Volum (mill.)	Løper fra dato	Løper til dato	Betaler	Mottar	Formål med sikringen	Finans- reglementet
Renteswap DnB 14/21	200 000	21.01.2014	17.03.2021	2,82	6M nibor	Rentesikring	Kap. 7, pkt. 7.2 og 7.3
Renteswap DnB 16/26	200 000	28.10.2016	16.09.2026	1,6	6M nibor	Rentesikring	Kap. 7, pkt. 7.2 og 7.3

Rentesikringsinstrument benyttes i den hensikt å endre renteeksponeringen for kommunens lånegjeld, og derigjennom redusere renterisikoen. Det er inngått to rentebytteavtaler på til sammen 400 mill. kroner som gjelder for den samlede gjeldsporteføljen.

### Risikoeksponering

#### Renterisiko lånegjeld

Renterisiko for Molde kommune dreier seg først og fremst om hvor mye kommunens renteutgifter vil endre seg ved endring i rentesatsen. Rentesatsen har økt gjennom 2019, men det er ikke forventet at den skal øke fremover. Molde kommunes lånegjeld er på nesten 3,6 mrd. kroner og ligger hovedsakelig i det flytende rentemarkedet. Videre er det tatt opp et likviditetslån på 150 mill. kroner. Samlet gjeld er dermed på drøye 3,7 mrd. kroner. Det er 400 mill. kroner som det er inngått rentesikring på. Videre er 328,7 mill. kroner videreutlån som i utgangspunktet ikke skal medføre renterisiko for kommunen. Lån på 612,8 mill. kroner til Molde vann og avløp KF blir dekt opp gjennom brukerbetalningene. Ubrukte lånemidler er på 136,1 mill. kroner og vil, inntil de brukes til å finansiere investeringer, heller ikke medføre noe renterisiko. Til slutt får kommunen rentekompensasjon på lån tilsvarende 159,6 mill. kroner fra staten.

Dette innebærer at 1,0 prosent økning i renten vil øke kommunens årlige netto finansutgifter med 20,0 mill. kroner. Kommunens bufferfond (disposisjonsfondet) er per utgangen av året på 120,4 mill. kroner. Det ble redusert som følge av årets regnskapsresultat. Det er nødvendig for kommunen å ha et slikt fond for å møte blant annet økning i renten og svingninger i avkastning på finansielle plasseringer. Det vurderes fortløpende om rentesikring av lån skal økes. Lånene er fordelt med en mindre andel i Husbanken, mens det aller meste er i obligasjonsmarkedet med løpetider på inntil fire år.

## Kredittrisiko

Molde kommune er ikke utsatt for kredittrisiko i større grad. Kommune-Norge er ansett som svært sikre låntakere i markedet og får dermed gode rentebetingelser. Kredittrisikoen som utlåner er knyttet til andelen kommunen har til videreutlån.

## Likviditetsrisiko

Forfall på kommunens ulike lån er tilpasset en minimering av likviditetsrisiko ved refinansiering. Det er 700 mill. kroner som må refinansieres i 2020. Det er vurdert som kurant av ekstern forvalter. I dette beløpet inngår refinansiering av sertifikatlån tatt opp i desember 2019 med hensikt å sikre likviditeten i kommunen de neste ni månedene. Det vises for øvrig til finansrapporten for ytterligere opplysninger rundt kommunens finans- og gjeldsforvaltning.

Det vises for øvrig til [finansrapporten](#) for ytterligere opplysninger rundt kommunens finans- og gjeldsforvaltning.

## Note 9

### Minsteavdrag

Minsteavdrag for konsernet er beregnet ved bruk av vektet modell og er beregnet til 106,7 mill. kroner. Betalte avdrag i 2019 er 106,8 mill. kroner. I regnskapet skal det høyeste beløpet av beregnet minsteavdrag og betalte avdrag utgiftsføres. I regnskapet er det derfor utgiftsført 106,8 mill. kroner. Dette er 0,1 mill. kroner over beregnet minsteavdrag.

Av de 106,8 mill. kroner i utgiftsførte avdrag er 101,4 mill. kroner belastet morselskapet. 5,4 mill. kroner er belastet Molde eiendom KF for lån i Husbanken knyttet til utleieboliger. Kommunen betaler i realiteten ikke avdrag på de enkelte lån, men regulerer dette ved refinansiering av forfalte obligasjonslån.

Kommunale foretak betaler konserninterne avdrag for lån de har til Molde kommune. Dette er synliggjort som inntekt på konserninterne avdrag i Molde kommunes regnskap.

#### Beregnet minsteavdrag, konsern

(Beløp i 1000 kroner)

	Langsiktig gjeld per 01.01.2019	Anleggsmidler per 01.01.2019	Levetid
Molde kommune	726 859	469 817	21,06
Molde eiendom KF	1 970 566	2 133 575	33,55
Molde vann og avløp KF	535 664	517 572	30,67
Moldebadet KF	94 416	145 194	31,38
<b>Total for konsern</b>	<b>3 327 505</b>	<b>3 266 158</b>	<b>31,20</b>

	Langsiktig gjeld per 01.01.2019	Anleggsmidler per 01.01.2019	Levetid
Beregnet minsteavdrag for konsern			106 652

#### Betalt avdrag

(Beløp i 1 000 kroner)

	Konserninterne avdrag 2019	Avdrag 2019	Samlet avdrag
Molde kommune	-80 786	101 435	20 650
Molde eiendom KF	58 193	5 347	63 541
Molde vann og avløp KF	19 345		19 345
Moldebadet KF	3 247		3 247
<b>Total for konsern</b>	<b>-</b>	<b>106 783</b>	<b>106 783</b>

## Note 10

### Konserninterne lån, renter og avdrag

Molde kommune tar opp lån til alle investeringer for kommunen og kommunale foretak. Videre betaler morselskapet renter og avdrag på disse lånene og fører dette i sitt regnskap.

De kommunale foretakene låner fra morselskapet til sine investeringer. De betaler renter og avdrag tilbake til morselskapet. Renteutgiftene til disse lånene i foretakene blir ført som en konsernintern renteinntekt i morselskapet. Tilsvarende blir avdrag ført som mottatte avdrag på konserninterne lån.

Siden Molde kommune dekker utgiftene til formålsbygg, er overføringer til Molde eiendom KF økt for å dekke opp også de konserninterne finansutgiftene knyttet til formålsbygg. Denne måten å føre disse transaksjonene på ble innført i 2018. Neste år gjelder ny lov og forskrift som vil medføre noen justeringer.

(Beløp i 1 000 kroner)

	Regnskap 2019	Revidert budsjett 2019	Opprinnelig budsjett 2019	Regnskap 2018
<b>Overføringer</b>				
Overføringer til foretak	157 762	159 109	75 964	147 360
<b>Renteinntekter og utbytte</b>				
Renteinntekter og utbytte	10 668	6 806	6 806	10 696

	Regnskap 2019	Revidert budsjett 2019	Opprinnelig budsjett 2019	Regnskap 2018
Konserninterne renteinntekter	49 232	48 298	-	39 712
Utbytte og eieruttak	7 412	7 412	5 100	7 166
<b>Sum renteinntekter og utbytte</b>	<b>67 311</b>	<b>62 516</b>	<b>11 906</b>	<b>57 574</b>
<b>Mottatte avdrag på utlån</b>				
Mottatte avdrag på utlån	1 078	400	400	589
Mottatte avdrag på konserninterne utlån	80 786	81 716	-	79 814
<b>Sum mottatte avdrag</b>	<b>81 864</b>	<b>82 116</b>	<b>400</b>	<b>80 404</b>
<b>Finansutgifter</b>				
Renteutgifter, provisjoner og andre finansutgifter	59 622	60 344	40 490	49 941
Avdragsutgifter	101 435	99 413	67 954	94 023
Utlån	101	50	50	27
<b>Sum finansutgifter</b>	<b>161 158</b>	<b>159 807</b>	<b>108 494</b>	<b>143 990</b>

## Note 11

### Avdrag på lån til videre utlån

#### Avdrag på startlån

(Beløp i 1 000 kroner)

	2019	2018	2017
Mottatte ordinære avdrag på startlån	3 435	3 541	3 084
Mottatte ekstraordinære avdrag på startlån	9 757	6 018	14 568
<b>Sum mottatte avdrag</b>	<b>13 192</b>	<b>9 559</b>	<b>17 652</b>
<b>Utgiftsførte avdrag i investeringsregnskapet</b>	<b>13 192</b>	<b>9 559</b>	<b>17 652</b>
<b>Sum avsatt til ubundne investeringsfond</b>	<b>-</b>	<b>-</b>	<b>-</b>

Når det gjelder startlån, vil de utgiftsførte avdragene i investeringsregnskapet tilsvare mottatte avdrag. Tidligere ble ekstraordinære avdrag fra startlån brukt til å nedbetale de mest ugunstige lånene, som innebar andre lån enn startlån. Som følge av tidligere praksis, vil ikke de utgiftsførte avdragene samsvare med faktisk betalte avdrag til Husbanken.

#### Avdrag på andre utlån

(Beløp i 1 000 kroner)



	2019	2018	2017
Mottatte avdrag utlån Romsdalsmuseet	750	750	750
Utgiftsførte avdrag i investeringsregnskapet	-	-	-
<b>Sum avsatt til ubundne investeringsfond</b>	<b>750</b>	<b>750</b>	<b>750</b>

Molde kommune gav i 2013 et rentefritt lån på 22,5 mill. kroner til prosjektet «Romsdalsmuseets utstillings- og magasinbygg» (ref. kommunestyresak 25/13). Lånet skal nedbetales over 30 år, med første tilbakebetaling i 2016. Utlånet ble finansiert ved bruk av kommunens ubundne investeringsfond som de mottatte avdragene avsettes mot.

## Note 12

### Kommunens garantiansvar

(Beløp i 1 000 kroner)

	31.12.2019	Garantiansvar utløper år
Mobarn Cecilienfryd Barnehage	788	2024
Mobarn Høgnakken Barnehage	2 987	2034
Studentsamskipnaden - Anestua barnehage	1 113	2026
<b>Sum Husbanken</b>	<b>4 888</b>	
Sekken Museumslag	200	2031
Romsdalsmuseet Eiendom AS	126	2021
<b>Sum Sparebank 1 SMN</b>	<b>326</b>	
Molde og Omegn Idrettsforening	351	2023
<b>Sum Sparebanken Møre</b>	<b>351</b>	<b>0</b>
Molde Kino AS	11 880	2036
Akerhallen AS	8 464	2039
<b>Sum KLP Kommunekreditt</b>	<b>20 344</b>	
Stiftelsen Romsdalsmuseet	2 458	2042
Tøndergård skole og ressurscenter	-	2037
AS Regionteatret i Møre og Romsdal/Molde International Jazz Festival	30 865	2051
Stiftelsen Molde International Jazz Festival	11 460	2050
Molde Kulturbygg AS	59 809	2050
<b>Kommunalbanken AS</b>	<b>104 591</b>	
<b>Totalsum</b>	<b>130 500</b>	

I løpet av 2019 ble lånet til Tøndergård skole og ressurscenter innfridd.

Molde kommune har et garantiansvar på 130,5 mill. kroner per 31. desember 2019. Det er ikke gitt garantier av kommunale foretak. Ved utgangen av 2019 foreligger det ingen opplysninger som tilsier sannsynlighet for at kommunen vil måtte innfri noen av sine garantier.

### **Kommunale forpliktelser i forbindelse med spillemidler**

Kommunen er også garantist i de tilfeller andre enn kommunen står som eier/søker av spillemidler for følgende typer anlegg: Flerbrukshaller og spesialhaller, alpinanlegg, golfanlegg, motorsportanlegg og kunstisbaner. Garantiansvaret for kommunen gjelder tilbakebetaling av spillemidler dersom mottaker ikke oppfyller eller misligholder de krav som departementet har satt til lag/foreninger som mottar spillemidler. Det er videre et krav om at det samlede tilskuddet til anlegget er over 2,0 mill. kroner, samt at det er spillemidler som er mottatt de 10 siste år.

## **Note 13**

### **Langsiktige finansielle aktiva**

Molde kommunes langsiktige finansielle aktiva er definert som kommunens midler avsatt til disposisjonsfond og ubundet investeringsfond.

Disposisjonsfondet er i all hovedsak plassert innenfor kommunens konsernkontoavtale som er hos Sparebank 1 SMN.

De langsiktige finansielle aktiva som forvaltes eksternt, består i all hovedsak av midler på ubundet investeringsfond. Disse forvaltes av Pareto Asset Management AS. Ved utgangen av 2019 hadde disse midlene en markedsverdi på 99,3 mill. kroner, noe som gav en urealisert gevinst på 7,8 mill. kroner for året.

Plasseringene av finansielle aktiva er innenfor de rammer som er fastsatt i kommunens finansreglement.

Det vises for øvrig til finansrapporten for ytterligere detaljer vedrørende sammensetning og risikoeksponering i kommunens langsiktige aktiva.

#### **Bankinnskudd**

(Beløp i 1000 kroner)

	<b>Sparebank 1 SMN</b>
Snitt innestående i 2019	337 533
Renteinntekt	6 793
Oppnådd rente i prosent	2,01 %

Forvaltning av langsiktige finansielle aktiva

(Beløp i 1 000 kroner)

	Pareto Asset Management AS	Pengemarked - egen forvaltning*	Sum markedsverdi
Markedsverdi 01.01.2019	91 418	146 208	237 626
Markedsverdi 31.12.2019	99 268	106 535	205 803
Andel i prosent per 31.12.2019	48,2	51,8	100,0
Avkastning i prosent	8,59	2,01	4,84
Resultatført verdiendring	7 849		7 849

\* Pengemarked ligger inkludert i bankinnskudd vist ovenfor.

I 2019 er disposisjonsfondet redusert med 23,3 mill. kroner. Renter av fondet er ikke avsatt.

Midler på disposisjonsfond rapporteres i hovedsak under pengemarked.

## Note 14

### Fond

Avsetning og bruk av fond

(Beløp i 1 000 kroner)

	IB 01.01.2019	Avsetninger	Bruk av fond i driftsregnskapet	Bruk av fond i investeringsregnskapet	31.12.2019
Disposisjonsfond	143 656	21 105	44 367	-	
Bundne driftsfond	53 241	9 877	29 297	-	
Ubundne investeringsfond	93 970	905	-	9 467	
Bundne investeringsfond	3 026	10	-	953	
<b>Samlede avsetninger og bruk av avsetninger</b>	<b>293 893</b>	<b>31 897</b>	<b>73 664</b>	<b>10 420</b>	

Bundne driftsfond

(Beløp i 1 000 kroner)

	IB 01.01.2019	Avsetninger	Bruk	UB 31.12.2019

	IB 01.01.2019	Avsetninger	Bruk	UB 31.12.2019
Øremerkede statstilskudd	43 452	8 935	27 317	25 070
Gavefond	2 152	213	360	2 005
Næringsfond	542	63	38	567
Selvkostfond	-	-	-	-
Prosjekt	7 095	666	1 582	6 179
Privat	-	-	-	-
<b>Sum bundne driftsfond</b>	<b>53 241</b>	<b>9 877</b>	<b>29 297</b>	<b>33 821</b>

#### Bundne investeringsfond

(Beløp i 1 000 kroner)

	IB 01.01.2019	Avsetninger	Bruk	UB 31.12.2019
Øremerket statstilskudd	93	-	93	-
Gavefond	635	-	-	635
Selvkostfond	55	-	55	-
Privat	1 706	-	482	1 224
Pliktige avsetninger	537	10	323	224
<b>Sum bundne investeringsfond</b>	<b>3 026</b>	<b>10</b>	<b>953</b>	<b>2 083</b>

#### Disposisjonsfond – regnskapsskjema 1A

(Beløp i 1 000 kroner)

	IB 01.01.2019	Avsetninger	Bruk	UB 31.12.2019
Disposisjonsfond	143 656	21 105	44 367	120 394
Opprinnelig budsjett	-	5 171	-	-
Revidert budsjett	-	26 516	44 367	-

#### Disposisjonsfond – regnskapsskjema 1B

(Beløp i 1 000 kroner)

	IB 01.01.2019	Avsetninger	Bruk	UB 31.12.2019
Disposisjonsfond	-	-	-	-

#### Bundne driftsfond – regnskapsskjema 1A

(Beløp i 1 000 kroner)

	IB 01.01.2019	Avsetninger	Bruk	UB 31.12.2019
Regnskap	-	-26	-	-
Opprinnelig budsjett	-	-	-	-
Revidert budsjett	-	-	-	-

### Bundne driftsfond – regnskapskjema 1B

(Beløp i 1 000 kroner)

	IB 01.01.2019	Avsetninger	Bruk	UB 31.12.2019
Rådmannen	23 019	-	15 383	7 636
Plan- og utviklingsavdelingen	772	62	91	743
Driftsavdelingen	221	-	211	10
Personal- og organisasjonsavdelingen	5 188	476	486	5 178
Fellesområdet skole	3 632	2 110	1 268	4 474
Bekkevoll ungdomsskole	78	-	38	40
Molde voksenopplæringscenter	-	1 427	-	1 427
Fellesområdet barnehage	937	363	330	970
Helsetjenesten	9 738	2 565	7 689	4 614
Barnevernet	363	899	54	1 208
Sosialtjenesten NAV Molde	4 260	482	1 569	3 173
Flyktningtjenesten	329	139	135	333
Ressurstjenesten	826	657	826	657
Fellesområdet pleie og omsorg	304	-	274	30
Glomstua omsorgssenter	430	30	142	318
Kirkebakken omsorgssenter	92	-	30	62
Råkhaugen omsorgssenter	59	37	33	63
Kleive og Skåla omsorgssenter	86	43	28	101
Bergmo omsorgssenter	4	26	25	5
Brann- og redningstjenesten	937	214	16	1 135
Byggesak og geodata	367	-	367	-
Kulturtjenesten	1 477	301	233	1 545
Kulturskolen	122	46	69	99
<b>Fond som inngår i 1B, men avsetning og bruk inngår i 1A</b>	-	<b>-26</b>	-	-

	IB 01.01.2019	Avsetninger	Bruk	UB 31.12.2019
<b>Sum bundne driftsfond i regnskapsskjema 1B</b>	<b>53 241</b>	<b>9 851</b>	<b>29 297</b>	<b>33 821</b>

#### Avsetning og bruk av bundne fond i økonomisk oversikt – drift

(Beløp i 1 000 kroner)

	Avsetninger	Bruk
Tilhørende skjema 1A	26	-
Tilhørende skjema 1B	9 851	29 297
<b>Sum avsetning og bruk av bundne fond i økonomisk oversikt – drift</b>	<b>9 877</b>	<b>29 297</b>

## Note 15

### Hovedtall konsern

Denne noten viser hovedtall for Molde kommune som eget rettssubjekt. Det er ikke pliktig etter kommuneloven og gjeldende forskrifter å rapportere for "konsernet" samlet, men dette kan gi verdifull informasjon. I denne noten presenteres derfor beløp fra driftsregnskapet og balansen samlet for enhetene som inngår i rettssubjektet Molde kommune. Interkommunale samarbeid og interkommunale selskaper (IKS) er ikke med i oversikten.

Mellomværende, interne føringer, fordringer og gjeld er ikke eliminert. Tallene er ikke styrebehandlet eller godkjent av revisor.

#### Driftsregnskap

(Beløp i 1 000 kroner)

	Molde kommune	Molde havnevesen KF	Molde vann og avløp KF	Moldebadet KF	Molde eiendom KF	SUM
Sum driftsinntekter	2 267 632	1 600	124 013	25 086	211 735	2 630 066
Sum driftsutgifter	-2 351 787	-2 494	-105 199	-22 228	-183 210	-2 664 918
<b>Brutto driftsresultat</b>	<b>-84 154</b>	<b>-894</b>	<b>18 814</b>	<b>2 858</b>	<b>28 525</b>	<b>-34 859</b>
Finansresultat	-4 134	-935	-28 971	-6 450	-99 350	-139 830
Motpost avskrivninger	36 269	2 482	19 345	5 009	70 881	133 986
<b>Netto driftsresultat</b>	<b>-52 019</b>	<b>653</b>	<b>9 188</b>	<b>1 418</b>	<b>56</b>	<b>-40 704</b>
Overført investeringsregnskapet	-	-500	-	-	-	-500

	Molde kommune	Molde havnevesen KF	Molde vann og avløp KF	Moldebadet KF	Molde eiendom KF	SUM
Avsetninger	-30 982	-13	-9 192	-1 418	-	-41 605
Bruk av avsetninger	83 001	-	4	-	973	83 978
<b>Mindreforbruk (merforbruk minus)</b>	<b>-</b>	<b>141</b>	<b>-</b>	<b>-</b>	<b>1 029</b>	<b>1 170</b>

## Balanse

(Beløp i 1 000 kroner)

	Molde kommune	Molde havnevesen KF	Molde vann og avløp KF	Moldebadet KF	Molde eiendom KF	SUM
Anleggsmidler	6 509 826	59 775	604 693	156 463	2 276 766	9 607 523
- herav konserninterne langsiktige fordringer	2 616 355	-	-	-	-	2 616 355
Omløpsmidler	690 165	6 429	123 602	3 008	127 958	951 162
<b>Sum aktiva</b>	<b>7 199 991</b>	<b>66 204</b>	<b>728 295</b>	<b>159 471</b>	<b>2 404 724</b>	<b>10 558 685</b>
Egenkapital	469 645	57 188	16 372	52 712	276 536	872 453
Langsiktig gjeld*	6 224 026	8 794	687 579	102 399	2 107 369	9 130 167
- herav pensjonsforpliktelser	2 783 958	-	74 805	11 230	51 344	2 921 337
- herav konsernintern langsiktig gjeld	-	-	612 774	91 169	1 912 412	2 616 355
Kortsiktig gjeld	506 320	222	24 344	4 360	20 818	556 064
<b>Sum passiva</b>	<b>7 199 991</b>	<b>66 204</b>	<b>728 295</b>	<b>159 471</b>	<b>2 404 724</b>	<b>10 558 685</b>

\* Langsiktig gjeld for konsernet Molde kommune består av sum langsiktig gjeld, fratrukket pensjonsforpliktelse og konsernintern langsiktig gjeld.

## Note 16

### Til hovedoversikt balanseregnskapet - fordringer og gjeld til interkommunale samarbeid og kommunale foretak

(Beløp i 1 000 kroner)

	31.12.2019	31.12.2018	31.12.2017
<b>Kortsiktig fordring</b>			
Molde vann og avløp KF	-	-	-
Molde eiendom KF	10 407	-	-
Moldebadet KF	-	-	-
Kommunerevisjonsdistrikt 2	66	-	1
Kontrollutvalgssekretariatet	-	3	1
Tøndergård skole	-	-	1
Molde kirkelige fellesråd	135	-	1
<b>Sum kortsiktig fordring</b>	<b>10 608</b>	<b>3</b>	<b>4</b>
<b>Låneavtale kommunale foretak</b>			
Molde eiendom KF	1 912 412	1 821 606	1 781 511
Molde vann og avløp KF	612 774	535 664	521 556
Moldebadet KF	91 169	94 416	97 666
<b>Sum konserninterne utlån</b>	<b>2 616 355</b>	<b>2 451 686</b>	<b>2 400 733</b>
<b>Kortsiktig gjeld</b>			
Molde kirkelige fellesråd	-	-4	-
Kontrollutvalgssekretariatet	-	-	-
Tøndergård skole og ressurscenter	-262	-204	-
Molde vann og avløp KF	-29 360	-107 597	-28 183
Molde eiendom KF	-	-28 550	-118 210
Moldebadet KF	-1 951	-2 601	-1 983
Molde havnevesen KF	-500	-500	-500
<b>Sum kortsiktig gjeld</b>	<b>-32 074</b>	<b>-139 456</b>	<b>-148 876</b>

## Note 17

### Interkommunale samarbeid og vertskommunesamarbeid

Etter regnskapsforskriften § 12 nr. 3 og i henhold til god kommunal regnskapsskikk, skal det angis overføringer til og fra interkommunale samarbeid etter kommunelovens § 27 og vertskommunesamarbeid etter kommunelovens kapittel 5A i note til henholdsvis hovedkontor eller vertskommunes regnskap. For interkommunale samarbeid gjelder dette kun for de som ikke avlegger eget særregnskap. Dette betyr at notekravet ikke gjelder for alle interkommunale samarbeid Molde kommune er en del av, men kun de som inngår i Molde kommunes regnskap.



Romsdal Regionråd (ROR) er etter vedtektene en interesseorganisasjon. Det er uklart hvordan en slik organisasjon skal håndteres etter de kommunale regnskapsreglene. Etter dialog med revisjonen er det blitt enighet om at de skal inn i Molde kommunes regnskap fra 2017 og håndteres på lik linje med et interkommunalt samarbeid etter kommunelovens § 27, med Molde kommune som hovedkontorkommune. Som følge av dette inngår ROR i noten.

Positive netto driftsresultat er å anse som bundet for hovedkontorkommunen og skal dermed settes av til bundne fond. Tilsvarende skal negative netto driftsresultat finansieres opp ved bruk av bundne fond og dermed ikke påvirke hovedkontorkommunens regnskapsresultat. Dette fremgår også av noten. ROR hadde i 2019 et negativt netto driftsresultat som ble finansiert opp med bruk av bundne fond. Romsdal interkommunale utvalg mot akutt forurensning (RIUA) hadde et positivt netto driftsresultat som ble satt av til bundne fond.

## ROR

(Beløp i 1000 kroner)

	2019	2018	2017
Inngående balanse	-	-	4772
Overført fra samarbeidende kommuner	812	810	778
Bidrag fra Molde kommune	416	401	394
Egne inntekter	1 400	532	567
<b>Sum inntekter</b>	<b>2 628</b>	<b>1 744</b>	<b>6 511</b>
Benyttet til dekning av utgifter	-3 001	-1 846	-1 431
<b>Netto driftsresultat</b>	<b>-373</b>	<b>-102</b>	<b>5 080</b>
Netto avsetning	373	102	-5 080
<b>Regnskapsmessig mer-/mindreforbruk</b>	<b>-</b>	<b>-</b>	<b>-</b>

## RIUA

(Beløp i 1000 kroner)

	2019	2018	2017
Overført fra samarbeidende kommuner	471	524	336
Bidrag fra Molde kommune	257	248	179
Egne inntekter	650	1 044	1 087
<b>Sum inntekter</b>	<b>1 378</b>	<b>1 816</b>	<b>1 601</b>
Benyttet til dekning av utgifter	-1 164	-1 486	-1 684
Netto finansutgifter	-	-	2
<b>Netto driftsresultat</b>	<b>214</b>	<b>330</b>	<b>-81</b>
Netto avsetning	-214	-330	81
<b>Regnskapsmessig mer-/mindreforbruk</b>	<b>-</b>	<b>-</b>	<b>-</b>

## ROR-IKT

(Beløp i 1 000 kroner)

	2019	2018	2017
Overført fra samarbeidende kommuner	29 497	22 617	19 458
Bidrag fra Molde kommune	22 243	18 464	16 771
Egne inntekter	2 304	4 098	5 068
<b>Sum inntekter</b>	<b>54 044</b>	<b>45 180</b>	<b>41 297</b>
Benyttet til dekning av utgifter	-54 044	-45 178	-41 297
Netto finansutgifter	-	-2	-
<b>Netto driftsresultat</b>	<b>-</b>	<b>-</b>	<b>-</b>
Netto avsetning	-	-	-
<b>Regnskapsmessig mer-/mindreforbruk</b>	<b>-</b>	<b>-</b>	<b>-</b>

## ROR-Innkjøp

(Beløp i 1 000 kroner)

	2019	2018	2017
Overført fra samarbeidende kommuner	2 850	2 709	2 661
Bidrag fra Molde kommune	2 844	2 679	2 632
Egne inntekter	274	602	245
<b>Sum inntekter</b>	<b>5 968</b>	<b>5 991</b>	<b>5 538</b>
Benyttet til dekning av utgifter	-5 968	-5 991	-5 538
<b>Netto driftsresultat</b>	<b>-</b>	<b>-</b>	<b>-</b>
Netto avsetning	-	-	-
<b>Regnskapsmessig mer-/mindreforbruk</b>	<b>-</b>	<b>-</b>	<b>-</b>

## Interkommunal barneverntjeneste for Molde, Midsund, Aukra og Eide kommuner

(Beløp i 1 000 kroner)

	2019	2018	2017
Overført fra samarbeidende kommuner	39 925	22 419	20 767
Bidrag fra Molde kommune	39 991	35 431	31 459
Egne inntekter	18 579	11 511	8 835
<b>Sum inntekter</b>	<b>98 495</b>	<b>69 360</b>	<b>61 061</b>
Benyttet til dekning av utgifter	-98 495	-69 360	-61 061
<b>Netto driftsresultat</b>	<b>-</b>	<b>-</b>	<b>-</b>
Netto avsetning	-	-	-

	2019	2018	2017
Regnskapsmessig mer-/mindreforbruk	-	-	-

## Note 18

### Fellesnemnda for nye Molde kommune

(Beløp i 1 000 kroner)

	Regnskap 2019	Revidert budsjett 2019	Opprinnelig budsjett 2019	Regnskap 2018
Andre statlige overføringer	-	1 000	1 000	600
Egne inntekter	539	464	-	1
<b>Sum inntekter</b>	<b>539</b>	<b>1 464</b>	<b>1 000</b>	<b>601</b>
Driftsutgifter tjeneste 1000 politisk styring	1 886	2 034	517	145
Driftsutgifter tjeneste 1200 administrasjon	14 525	22 173	21 983	10 938
<b>Sum driftsutgifter</b>	<b>16 411</b>	<b>24 207</b>	<b>22 500</b>	<b>11 083</b>
<b>Netto driftsresultat</b>	<b>-15 873</b>	<b>-22 743</b>	<b>-21 500</b>	<b>-10 482</b>
Bruk av bundne fond	14 883	21 500	21 500	10 982
Avsetning til bundne fond	-	-	-	-500
<b>Regnskapsmessig mer-/mindreforbruk</b>	<b>-990</b>	<b>-1 243</b>	<b>-</b>	<b>-</b>

Regnskapet til fellesnemnda for nye Molde kommune inngår i Molde kommunes regnskap under et eget ansvar. I 2017 ble tilskuddet til engangskostnader utbetalt. Disse pengene skal benyttes frem til 2020. Hele tilskuddet på 35,9 mill. kroner ble inntektsført i Molde kommunes regnskap i 2017. I tillegg mottok fellesnemnda prosjektskjønnsmidler på 1,0 mill. kroner.

Det som ikke ble brukt i 2017 er å anse som bundne midler for Molde kommune. Dette medførte en netto avsetning til bundne fond på 32,7 mill. kroner i 2017. Disse pengene skal brukes frem mot ny kommune. I 2018 ble det brukt nesten 11,0 mill. kroner. I 2019 ble det brukt 14,9 mill. kroner. Det gjenstår da 7,6 mill. kroner av tilskuddet til engangskostnader.

Fellesnemnda påvirker netto driftsresultat i alle de tre årene frem mot nye Molde kommune etableres. I 2017 var 32,7 mill. kroner av Molde kommunes netto driftsresultat knyttet til fellesnemnda gjennom utbetaling av tilskuddet til engangskostnader. Tilsvarende reduserer fellesnemnda netto driftsresultat i Molde kommune med 10,5 mill. kroner i 2018 og 15,9 mill. kroner i 2019. Dette blir finansiert av fondsmidler og påvirker dermed ikke regnskapsresultatet.

Årsaken til at 2019 viser et merforbruk er at utgifter til valget ble lagt til ansvaret og skulle finansieres av de tre kommunene og ikke av engangstilskuddet. Derfor er ikke bundne fond brukt til å dekke opp

disse utgiftene.

## 19

### Fordring og gjeld til sammenslåingskommuner

Per 31. desember 2019 foreligger følgende interne mellomværende poster til Nesset kommune og Midsund kommune.

(Beløp i 1 000 kroner)

	31.12.19
Nesset kommune	1 603
Midsund kommune	-586
<b>Sum kortsiktig fordring</b>	<b>3 279</b>
Nesset kommune *	24
Midsund kommune	693
<b>Sum kortsiktig gjeld</b>	<b>1 709</b>

\* Det er et avvik på kr 10 000 mellom Nesset og Molde kommune, som følge av at Molde kommune har inntektsført en tilbakebetaling i år 2020.

## Note 20

### Selvkost - feiing

Feiing er definert som et selvkostområde. Det betyr at kommunens kostnader vedrørende tjenesten skal dekkes gjennom årlige gebyr fra brukerne.

Et positivt resultat (overskudd) skal avsettes til et bundet driftsfond (selvkostfond). Et negativt resultat (underskudd) skal motregnes selvkostfondet dersom det er midler på fondet. Dersom midler er brukt opp, vil underskuddet skape/øke et fremførbart underskudd.

#### Selvkostkalkyle

(beløp i 1 000 kroner)

	2019	2018
Direkte driftskostnader	5 188	5 548
Henførbare indirekte driftskostnader	306	304
Kalkulatoriske rentekostnader*	75	69
Kalkulatoriske avskrivninger	313	307
Andre inntekter og kostnader	-2 149	-1 699

	2019	2018
<b>Gebyrgrunnlag</b>	<b>3 734</b>	<b>4 529</b>
Gebyrinntekter	3 744	3 461
<b>Årets selvkostresultat</b>	<b>10</b>	<b>-1 068</b>
Avsetning til selvkostfond og dekning av fremført underskudd	10	-250
Bruk av selvkostfond og fremføring av underskudd	-	818
<b>Kontrollsum (subsidiert)</b>	<b>-</b>	<b>-</b>
Saldo selvkostfond per 01.01	-	818
Alternativkostnad ved bundet kapital**	-	-
<b>Saldo selvkostfond / fremførbart underskudd per 31.12.</b>	<b>10</b>	<b>-250</b>

\* Ved beregning av kalkulatorisk rente er det benyttet gjennomsnittlig innlånsrente, som for 2019 er 1,92 prosent.

\*\* Det er ikke beregnet alternativavkastning på bundet kapital.

Resultatet for 2019 gav et overskudd på 9 814 kroner, som er ført mot egen memoriakonti i balansen.

#### Gebysats og dekningsgrad

	2019	2018
Vedtatt gebysats	428,0	396
Endring i prosent mot fjoråret	8,1	-
Budsjettert dekningsgrad i prosent	-	84,8
Faktisk dekningsgrad i prosent	97,7	82,9

Fra år 2020 skal tjenesten feiing bli utført av Nordmøre og Romsdal brann og redning IKS. Gebysatsene for 2020 er ennå ikke behandlet politisk.

De øvrige selvkostområdene (vann, avløp, slam og renovasjon) ligger i Molde vann og avløp KF.

## Note 21

### Strykninger og korrigeringer

#### Strykninger i driftsregnskapet

Driftsregnskapet for 2019 går i balanse. For å komme frem til resultatet er følgende disposisjoner strøket i samsvar med regnskapsforskriften § 9.

(beløp i 1000 kroner)

	2019
Regnskapsmessig merforbruk før strykninger	12 511
Redusert overføringer til investeringsregnskapet	-7 100
Redusert avsetning til disposisjonsfond	-5 411
Redusert dekning av tidligere års merforbruk	-
<b>Regnskapsmessig merforbruk etter strykninger</b>	<b>-</b>

## Note 22

### Endring i regnskapsprinsipper

#### Drift

(beløp i 1000 kroner)

	2019
Feriepenger ved overtakelse sykehjem (1992)	21 533
Feriepenger ved overtakelse landbrukskontor (1994)	75
Momskompensasjon (1999)	-1 547
Avskaffet materialbeholdning (2001)	1 418
Påløpte renter drift (2001)	7 494
Toppfinansieringsordning ressurskrevende tjenester	-18 397
<b>Sum endring regnskapsprinsipp drift</b>	<b>10 576</b>

#### Investering

(Beløp i 1000 kroner)

	2019
Påløpte renter investeringsregnskapet	-557
<b>Sum endring regnskapsprinsipp investering</b>	<b>-557</b>

Virkning av endringer i regnskapsprinsipp føres mot egne egenkapitalkontoer for endring av regnskapsprinsipp. Positiv saldo på disse kontoene kan ikke disponeres og negativ saldo skal ikke dekkes inn.

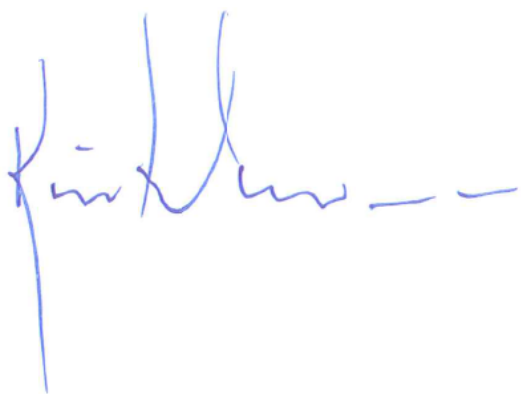
## Note 23

### Kommunens kapitalkonto

(Beløp i 1000 kroner)

	Note	Debet		Note	Kredit
			01.01.2019 Balanse (kapital)		273 560
Salg av fast eiendom og anlegg	6	223	Aktivering av fast eiendom og anlegg	6	162 682
Av- og nedskrivning av fast eiendom og anlegg	6	19 967	Aktivering av utstyr, maskiner og transportmidler	6	27 602
Av- og nedskrivning av utstyr, maskiner og transportmidler	6	17 127	Kjøp av aksjer og andeler	7	8 516
Salg av aksjer og andeler	7	-	Egenkapitaltilskudd KLP	7	951
Nedskrivning av aksjer	7	381	Utlån		34 828
Nedskrivning av startlån	2	1 461	Tap på utlån	2	1 228
Avdrag på utlån	11	15 020	Konserninterne utlån	10	245 455
Avdrag på konserninterne utlån	10	80 786	Avdrag på eksterne lån	9, 11	104 870
Bruk av midler fra eksterne lån		341 457	Pensjonsmidler MKP/KLP/SPK	4	-
Pensjonsforpliktelser MKP/KLP/SPK	4	61 840	Ekstraordinære avdrag lån	11	9 757
31.12.19 Balanse (kapital)		331 187			
<b>Sum debet</b>		<b>869 449</b>	<b>Sum kredit</b>		<b>869 449</b>

Molde, 15. februar 2020 / 4. mars 2020



Kurt Magne Thrana  
økonomisjef



Arne Sverre Dahl  
kommunedirektør





## Molde kommunale pensjonskasse

Molde kommunale pensjonskasse ble opprettet med virkning fra 1. januar 2008 og administrerer de pensjonstjenester og -forpliktelser som er avtalt i hovedtariffavtalen for kommunale arbeidstakere, med unntak av pensjonstjenester for sykepleiere som etter egen ordning fra 1962 er administrert av KLP, og for pedagogisk personell som etter egen avtale er knyttet til Statens pensjonskasse. Molde kommunale pensjonskasse eier og forvalter Molde rådhus, Storgata 31, Storgata 33 og Gotfred Lies plass 2. Pensjonskassen har levert gode økonomiske resultater i de driftsårene den har virket. Pensjonskassen er et verktøy som gir muligheter til å redusere kommunens pensjonskostnader på sikt.

### Utdrag driftsregnskap

(Beløp i 1 000 kr)

	Regnskap			
	2019	2018	2017	2016
Resultat av teknisk regnskap	2 037	11 773	1 134	10 040
Resultat av ikke teknisk regnskap	16 750	20 284	18 499	15 050
<b>Resultat før skattekostnad</b>	<b>18 787</b>	<b>32 057</b>	<b>19 633</b>	<b>25 090</b>
Skattekostnader	-4 717	-7 719	-4 437	-22 363
<b>Totalresultat</b>	<b>14 070</b>	<b>24 338</b>	<b>15 196</b>	<b>2 727</b>

### Utdrag balansen

(Beløp i 1 000 kr)

	Regnskap			
	2019	2018	2017	2016
Selskapsportefølje	305 117	259 554	223 760	210 181
Kundeportefølje	2 079 452	1 814 843	1 798 710	1 617 624
<b>Sum eiendeler</b>	<b>2 384 570</b>	<b>2 074 397</b>	<b>2 022 470</b>	<b>1 827 804</b>
Sum egenkapital	268 155	246 984	222 646	207 450
Sum gjeld	2 116 415	1 827 413	1 799 824	1 620 354
<b>Sum gjeld og egenkapital</b>	<b>2 384 570</b>	<b>2 074 397</b>	<b>2 022 470</b>	<b>1 827 804</b>

## Molde kirkelige fellesråd

Kirken i Molde består av fem sokn fordelt på to samarbeidsområder. De er organisert i to staber hvorav ansatte knyttet til domkirken og fellesrådets administrasjon er samlokalisert i Gotfred Lies plass 4.

Med utgangspunkt i rammeoverføringen fra Molde kommune, har Molde kirkelige fellesråd ansvar for å utføre følgende oppgaver:

- økonomiske og administrative oppgaver for kirken i Molde
- drift og vedlikehold av kirker og kirkelige kontorer
- arbeidsgiveransvar for lokalt kirkelige ansatte
- utarbeidelse av mål og planer
- forvaltning, herunder ansvar for drift og vedlikehold av gravplassene i kommunen

Praktisk skjøtsel av gravplassene utføres i henhold til avtale om tjenesteyting av kommunens avdeling for park og idrett.

### Utdrag driftsregnskap

(Beløp i 1000 kroner)

	Regnskap			
	2019	2018	2017	2016
Driftsinntekter, inklusiv overføring fra morselskap	20 526	19 590	19 766	18 930
Driftsutgifter eksklusiv avskrivinger	-20 411	-19 111	-19 702	-18 977
Sum finanstransaksjoner	-56	-167	-130	-71
<b>Netto driftsresultat</b>	<b>60</b>	<b>313</b>	<b>-65</b>	<b>-118</b>
Bruk av tidligere års mindreforbruk	368	20	110	-
Bruk/avsetning driftsfond	37	93	-25	228
<b>Regnskapsmessig resultat</b>	<b>464</b>	<b>426</b>	<b>20</b>	<b>110</b>

For mer informasjon se årsrapport 2019 for Molde kirkelige fellesråd.

## Investeringer

	Prosjektnummer	Regnskap	Revidert budsjett	Avvik
Gravplassutvidelse Røbekk	5609	1 661	18 000	16 339

### Gravplassutvidelse Røbekk

Prosjektet ble i 2018 satt noe på vent og detaljplanlegging og byggestart ble utsatt til 2019. Opparbeidelse av området kom ikke i gang i 2019. Det skyldes at avtale om kjøp med grunneierne ble forsinket. Påløpte utgifter i 2019 dekker planlegging, anbudsinnhenting samt betaling for tidligere anskaffet grunn.

## Stiftelser

Molde kommune har ved årsskiftet en stiftelse hvor kommunens styring ivaretas gjennom valg av representanter til Molde legatstyre. Økonomiavdelingen fører regnskap for stiftelsen og har sekretærfunksjonen for denne. Informasjon om stiftelsen ligger på Molde kommunes sider på internett, og ved beslutning om utdeling, blir opplysninger om søknadsfrist og formål annonsert i Romsdals Budstikke.

Følgende stiftelser blir ivaretatt av Molde kommune:

### Molde kommunes stiftelse for sosiale formål

Avkastningen kan hvert år disponeres av styret til fordel for eldre, syke og vanskeligstilte bosatt i Molde og tidligere Bolsøy kommune. Stiftelsens midler tildeles fortrinnsvis offentlige eller private institusjoner, interesseorganisasjoner eller andre organisasjoner i Molde kommune som arbeider med tiltak som tilgodeser målgruppene. Styret kan reservere et eller flere års avkastning til bruk for senere år, eller bestemme at ikke disponert avkastning skal tillegges kapitalen.

#### Oppgave over stiftelser, legater og fond 2019

	Formue per 31.12.2018	Årets inntekter	Årets utgifter	Tillagt til/anvendt av formuen
Molde kommunes stiftelse for sosiale formål	1 003 029	20 017	17 306	2 711
	<b>1 003 029</b>	<b>20 017</b>	<b>17 306</b>	<b>2 711</b>