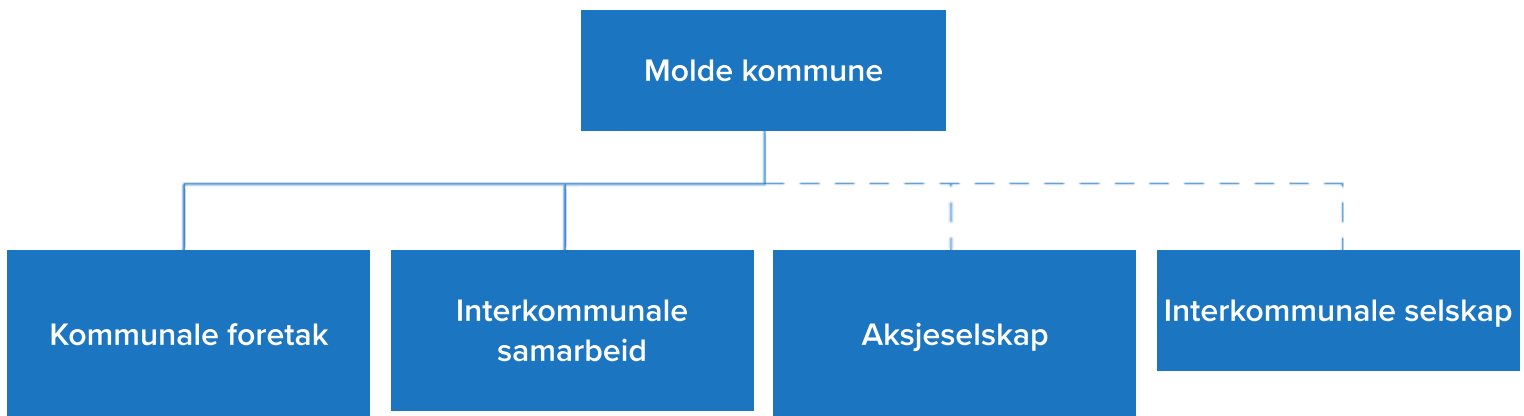


## Konsernet

# Konsernkart



## Konsernet

Foruten morselskapet, består Molde kommune organisasjonsmessig av forskjellige selskapsformer som naturlig inngår i konsernet som et tilskudd til kommunens egne tjenesteleveranser.

Molde kommune er den største arbeidsgiveren i kommunen og leverer et vidt spekter av tjenester til kommunens innbyggere, men også i en viss grad til innbyggerne i regionen forøvrig. Dette skjer i hovedsak gjennom kommunens egen organisasjon, men ofte i samarbeid med de kommunale foretakene, andre kommuner, fylkeskommune og stat. Kommunen kjøper også tjenester fra private aktører i et visst omfang.

### Kommunale foretak

Molde kommune har fire kommunale foretak. Molde eiendom KF har ansvaret for drift og vedlikehold av kommunens formålsbygg, samt ansvaret for å dekke kommunens behov for boliger til ulike målgrupper. Molde vann og avløp KF har ansvaret for kommunens selvkostområder på vann- og avløpsområdet i tillegg til å levere enkelte tjenester til kommuneorganisasjonen. Moldebadet KF drifter kommunens badeland, som er et tilbud til skoler, organisert idrett, andre organisasjoner og private. Moldebadet KF ble avviklet som

kommunalt foretak 31. desember 2019 og inngår som en avdeling i Molde kommune fra 2020. Molde havnevesen KF er et eiendomsselskap uten egne ansatte etter at kommunen var med å etablere et eget interkommunalt selskap (Molde og Romsdal havn IKS).

## Interkommunale samarbeid

Tøndergård skole og ressurscenter er et samarbeid hvor de ulike kommunene abonnerer på plasser ved skolen. Det selges også ledige plasser til fylkeskommunen. Det pågår et arbeid rundt fremtidig organisasjonsform for Tøndergård skole og ressurscenter, men per nå er skolen ansett som egen juridisk enhet. Kontrollutvalgssekretariatet for Romsdal ivaretar sekretariatsfunksjonen for deltakerkommunene. RIUA er et samarbeid mellom kommuner i regionen som har som oppgave å ta seg av akutt forurensning. ROR-IKT er et interkommunalt samarbeid mellom fem ROR-kommuner innenfor drift, vedlikehold og utvikling av felles dataløsninger. Molde kommune er hovedkontorkommune for RIUA og ROR-IKT og regnskapene til disse to samarbeidene inngår derfor i Molde kommunes regnskap.

## Aksjeselskap

Romsdal Parkering AS er kommunens heleide aksjeselskap med ansvar for innkreving av parkeringsavgifter på områder som ikke er i kommunalt eie. Molde Kino AS er organisert som et eget aksjeselskap med kommunen som eneste eier. Kinoen var tidligere en del av kommunens kulturtjeneste. Gotfred Lies plass 1 AS er et heleid kommunalt selskap som eier Gotfred Lies plass 4. Dette bygget benyttes i dag utelukkende av kommunale enheter. Gotfred Lies plass 1 omsorgsboliger AS er, som navnet tilsier, kommunalt eide omsorgsboliger.

## Interkommunale selskap

Molde og Romsdal havn IKS tar seg av deltakerkommunenenes havnefunksjoner. Renovasjonsselskapet (RIR IKS) favner de fleste av Romsdalskommunene hva gjelder innsamling og håndtering av avfall. Krisesenteret for Molde og Omegn IKS har tilhold i Molde og gir tilbud om opphold for personer som er i en krisesituasjon. GassROR IKS er et tiltaksrettet regionsselskap finansiert av deltagende kommuner med hovedvekt på et betydelig økonomisk bidrag fra Aukra kommune knyttet til eiendomsskatt fra ilandføringsanlegget på Nyhamna. IKA Møre og Romsdal IKS er et interkommunalt arkiv som leverer ulike arkivtjenester til deltagende kommuner. Møre og Romsdal revisjon SA ble etablert i 2019 men i drift fra 1. januar 2020 og erstattet Møre og Romsdal revisjon IKS og Kommunerevisjonsdistrikt 3. Møre og Romsdal revisjon SA utfører revisjon for 29 kommuner samt fylkeskommunen. Nordmøre og Romsdal brann og redning IKS ble etablert i 2019 og har ansvaret for brann- og redningstjenester i 8 kommuner på Nordmøre og i Romsdal.

## Andre selskap

Molde kommunale pensjonskasse ble etablert 1. januar 2008. Organisasjonsformen er nokså lik en stiftelse med eget styre og kassen er underlagt kontroll av Finanstilsynet. Molde kirkelige fellesråd har egen omtale senere i dokumentet og det henvises til denne. Oversikt over kommunens ulike legater er også omtalt avslutningsvis i dette dokumentet. Molde kommune har også eierinteresser i mange andre aksjeselskaper, stiftelser og andre selskapsformer uten at dette inngår i konsernet Molde kommune. Den største eierinteressen er i Istad AS der kommunen sammen med Molde kommunale pensjonskasse i 2019 ble enige med Moldekraft om å kjøpe deres aksjepost. Alle kommunens eierskap i ulike virksomheter, drøftes i kommunens Eiermelding.